

Kommunalt handlingsprogram 2024-2027

Södertörns brandförsvärsförbund



Dokumentinformation

Upprättad	Diarenummer	
2023-11-29	2023-001160	
Upprättad av	Beslutad av	Ersätter
Sebastian Levin, chef Analysenheten	Förbundsdirektionen	Handlingsprogram 2022-2023

Kommunalt handlingsprogram 2024-2027 enligt lag (2003:778) om skydd mot olyckor för förebyggande verksamhet och räddningstjänst inom följande kommuner:

- Botkyrka
- Ekerö
- Haninge
- Huddinge
- Nacka
- Nykvarn
- Nynäshamn
- Salem
- Södertälje
- Tyresö

Södertörns brandförsvarsförbund

Adress: Mogårdsvägen 2
143 43 Vårby
E-post: brandforsvaret@sbff.se
Webb: www.sbff.se

Telefon: 08-721 22 00
Org. nummer: 222 000-0737
Bankgironummer: 5227-7811

Innehållsförteckning

1	Inledning.....	5
1.1	Bakgrund.....	5
1.2	Syfte.....	6
1.3	Avgränsningar	6
2	Beskrivning av kommunerna	8
2.1	Demografi	9
2.2	Geografiska aspekter.....	11
2.3	Bebyggelse och infrastruktur.....	15
2.4	Verksamheter med särskilda risker	18
2.4.1	Farliga verksamheter och verksamheter med tillstånd enligt LBE.....	18
2.4.2	Hamnar	19
2.4.3	Sjukhus.....	20
3	Styrning av skydd mot olyckor.....	21
4	Risker.....	22
4.1	Övergripande	22
4.1.1	Inträffade händelser	24
4.2	Brand i byggnad.....	24
4.3	Brand utomhus.....	27
4.4	Trafikolycka	30
4.5	Olycka med farliga ämnen	31
4.6	Naturolycka	32
4.7	Drunkning.....	33
4.8	Hot om suicid	34
4.9	Ras i byggnad eller konstruktion	35
5	Värdering	36
6	Mål	41
6.1	Nationella mål	41
6.2	Lokala mål	42
6.2.1	Övergripande	42
6.2.2	Förebyggande.....	43
6.2.3	Skadeavhjälpande	43

6.3	Uppföljning.....	43
7	Förebyggande – förmåga och verksamhet.....	45
7.1	Tillsyn	45
7.2	Stöd till den enskilde	46
7.2.1	Kommunikation och sociala medier	47
7.2.2	Utbildning	47
7.2.3	Rådgivning och information.....	47
7.2.4	Stärkt brandskydd för särskilt riskutsatta individer	47
7.2.5	Hembesök	47
7.2.6	Flytvästuthyrning och isdubbar	48
7.2.7	Eldningsförbud	48
7.3	Rengöring och brandskyddskontroll	48
7.4	Övriga förebyggande åtgärder	49
7.4.1	Samhällsplanering och byggnation	49
7.4.2	Ansvarsfördelning mellan SBF och kommun.....	50
8	Räddningstjänst – förmåga och verksamhet	51
8.1	Övergripande	51
8.1.1	Tillgång till egna resurser	51
8.1.2	Tillgång till resurser i samarbete med andra kommuner	53
8.1.3	Alarmering av räddningsorganet	53
8.1.4	Brandvattenförsörjning	54
8.1.5	Responstid	56
8.1.6	Överlåtande åt annan att genomföra skadebegränsande åtgärder	58
8.1.7	Samverkan med andra aktörer	59
8.1.8	Varning och information till allmänheten	60
8.2	Per olyckstyp	61
8.2.1	Brand i byggnad.....	61
8.2.2	Brand ute	66
8.2.3	Trafikolycka	69
8.2.4	Olycka med farliga ämnen	73
8.2.5	Naturolycka	76
8.2.6	Drunkning	79
8.2.7	Räddning (Nödställd).....	83
8.3	Ledning i räddningstjänsten	87
8.3.1	Övergripande ledning	87
8.3.2	Ledning av räddningsinsatser	89
8.4	Samtidiga och omfattande räddningsinsatser	90
8.5	Räddningstjänst under höjd beredskap	91
9	Uppföljning och utvärdering.....	92
9.1	Uppföljning.....	92

9.2	Olycksundersökningar	92
Bilaga A	Dokumentförteckning	94
Bilaga B	Beskrivning av samråd	97
Bilaga C	Precisering av lokala mål	99
Bilaga D	Hamnar och dess gränser i vatten.....	105

1 Inledning

1.1 Bakgrund

Södertörns brandförsvarsförbund (SBFF) är ett kommunalförbund med ansvar för räddningstjänsten i kommunerna Botkyrka, Ekerö, Haninge, Huddinge, Nacka, Nykvarn, Nynäshamn, Salem, Södertälje och Tyresö.

Ansvaret regleras i förbundsordningen och innebär att SBFF hanterar medlemskommunernas skyldigheter och befogenheter enligt lagen (2003:778) om skydd mot olyckor (LSO).

Enligt 3 kap. 3 och 8 §§ LSO ska kommunen ha handlingsprogram för förebyggande verksamhet och för räddningstjänst. I handlingsprogrammet ska målen för verksamheten beskrivas tillsammans med de risker för olyckor som finns i kommunen och som kan leda till räddningsinsatser.

3 kap. 3§ LSO

En kommun ska ha ett handlingsprogram för förebyggande verksamhet. I programmet ska kommunen ange

- 1. målen för verksamheten,*
- 2. de risker för olyckor som finns i kommunen och som kan leda till räddningsinsatser, och*
- 3. hur verksamheten är ordnad och hur den planeras.*

Innan kommunen antar ett handlingsprogram eller beslutar om betydande förändringar i programmet ska den samråda med de myndigheter som särskilt berörs av förändringarna.

Lag (2020:882).

Den förebyggande verksamheten ska beskrivas utifrån hur den är ordnad och hur den planeras. Förmågan för räddningstjänst ska beskrivas utifrån att genomföra räddningsinsatser inom varje typ av olycka som identifierats i beskrivningen av risker. Dessutom ska förmågan att genomföra samtidiga och omfattande räddningsinsatser beskrivas tillsammans med förmågan att utöva ledning. Kopplat till beskrivningarna ska det också anges vilka resurser som finns för att upprätthålla förmågan. Förmågan ska redovisas för förhållanden såväl i fred som under höjd beredskap.

Myndigheten för samhällsskydd och beredskap (MSB) har gett ut föreskrifter och allmänna råd om innehåll och struktur i kommunens handlingsprogram för förebyggande verksamhet och räddningstjänst (MSBFS 2021:1).

3 kap. 8§ LSO

En kommun ska ha ett handlingsprogram för räddningstjänst. I programmet ska kommunen ange

1. målen för verksamheten,
2. de risker för olyckor som finns i kommunen och som kan leda till räddningsinsatser, och
3. förmågan att
 - a) genomföra räddningsinsatser för varje typ av sådan olycka,
 - b) genomföra flera samtidiga räddningsinsatser,
 - c) genomföra omfattande räddningsinsatser, och
 - d) utöva ledning i räddningstjänsten.

Kommunen ska i programmet ange vilka resurser som finns för att upprätthålla förmågan. Förmågan ska redovisas för förhållandena såväl i fred som under höjd beredskap.

Innan kommunen antar ett handlingsprogram eller beslutar om betydande förändringar i programmet ska den samråda med de myndigheter som särskilt berörs av förändringarna.

Lag (2020:882).

SBFF ansvarar för medlemskommunernas skyldigheter enligt LSO utifrån fastslagen förbundsordning. Det är därför SBFF som upprättar handlingsprogrammet enligt LSO för dessa kommuner. Programmet omfattar samtliga medlemskommuner och upprättandet sker i samråd med både medlemskommunerna och andra samverkande myndigheter. Handlingsprogrammet beslutas av SBFF:s förbundsledning.

1.2 Syfte

Handlingsprogrammet är det politiskt antagna styrdokument som väver samman nationella mål och visioner med lokala förutsättningar. Utifrån lokala risker, behov, krav och förväntningar skapar handlingsprogrammet en långsiktig inriktning för att åstadkomma ett tillfredställande och likvärdigt skydd mot olyckor.

Handlingsprogrammet ger även en övergripande beskrivning av hur SBFF arbetar med att förebygga bränder och andra olyckor samt den samlade förmågan att genomföra räddningsinsatser.

1.3 Avgränsningar

Handlingsprogrammet innehåller de övergripande målen för förbundet. Verksamheten och dess styrning och uppföljning finns således endast övergripande beskrivet och mer detaljerad beskrivning återfinns i andra styrdokument inom förbundet.

Handlingsprogrammets innehåll är avgränsat till att beskriva risker utifrån händelser som kan föranleda en räddningsinsats enligt LSO. Således är värderingen av riskerna och räddningstjänstens förmågor framför allt beskrivna utifrån begreppet räddningsinsats.

Även de mål som beskrivs i detta handlingsprogram avgränsas till LSO och begreppet räddningsinsats.

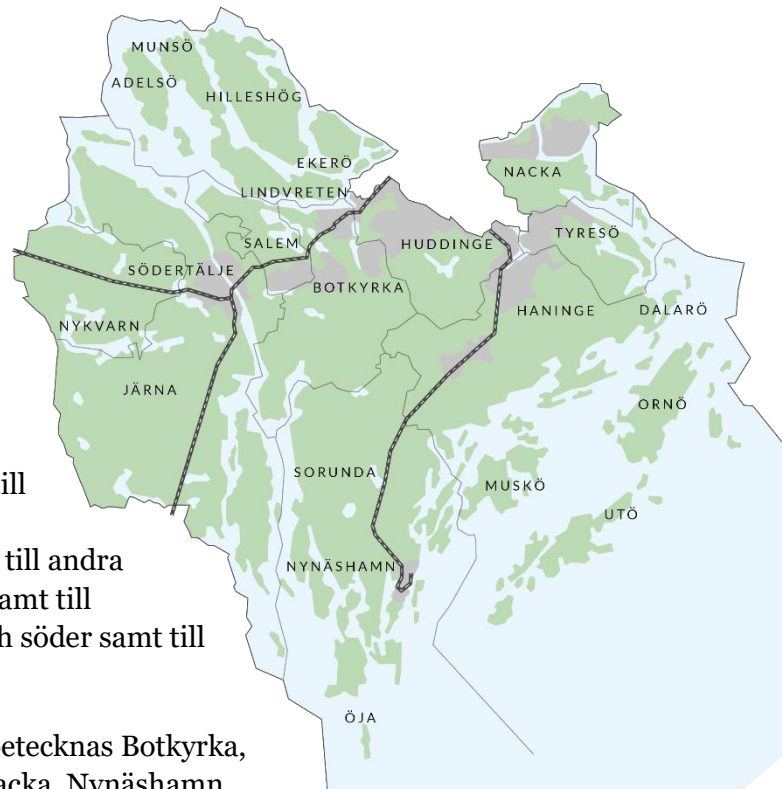
2 Beskrivning av kommunerna

SBFF består av följande tio medlemskommuner:

- Botkyrka
- Ekerö
- Haninge
- Huddinge
- Nacka
- Nykvarn
- Nynäshamn
- Salem
- Södertälje
- Tyresö

Medlemskommunerna ligger till stor del i de södra delarna av Stockholms län och angränsar till andra kommuner inom länet i norr samt till Södermanlands län i väster och söder samt till Östersjön i öster.

Av kommunerna inom SBFF betecknas Botkyrka, Ekerö, Haninge, Huddinge, Nacka, Nynäshamn, Salem och Tyresö som pendlingskommuner nära storstad (kommungrupp A2). Södertälje kommun betecknas som större stad (kommungrupp B3) och Nykvarn som pendlingskommun nära större stad (kommungrupp B4).¹



Figur 1. Medlemskommunerna i SBFF

Stockholmsregionen är en av de mest snabbväxande storstadsregionerna i Europa. En regional utvecklingsplan, RUF5 2050, har tagits fram för att möjliggöra att regionen växer på ett hållbart sätt. Utvecklingsplanen gäller mellan åren 2018–2026 och ska fungera som en gemensam plan för aktörer inom regionen, men även samverka mellan Stockholms län och övriga län i Mellansverige. RUF5 2050 ska även fungera som en vägledning för beslut om planarbetet i kommunerna. I planen presenteras de nio

¹ Sveriges Kommuner och Regioner (SKR), Kommungruppsindelning. 2023. <https://skr.se/skr/tjanster/kommunerochregioner/faktakommunerochregioner/kommungruppsindelning.2051.html> (Hämtad 2023-04-19).

regionala prioriteringarna, exempelvis ökat bostadsbyggande, transporteffektivt samhälle och ökad andel eldrivna person- och varutransporter.²

För att lättare kunna planera var bebyggelse är lämpligast har den regionala bebyggelsestrukturen delats in i olika områden baserat på ett antal faktorer. Inom SBFF:s geografiska område har Kungens kurva-Skärholmen, Flemingsberg, Haninge centrum och Södertälje pekats ut som regionala stadskärnor vars planerade syfte är att avlasta de centrala delarna av Stockholm och förbättra framkomligheten via utpekade knutpunkter i trafiksystemet. Genom att koncentrera utvecklingen av nya verksamheter och bostäder till de regionala stadskärnorna främjas tjänsteutbyte, stadskvaliteter och stadsliv samt minskat beroende av bilar.³

Då ett flertal av de utpekade regionala stadskärnorna finns inom SBFF:s geografiska område kommer SBFF behöva delta i samhällsplaneringsprocessen för att säkerställa att skydd mot olyckor upprättas i tillräcklig omfattning.

2.1 Demografi

Antalet invånare bosatta inom SBFF:s medlemskommuner år 2022 var totalt 656 878 invånare. Huddinge, Nacka och Södertälje är de kommuner som har störst totalt antal invånare, se Tabell 1.

Tabell 1. *Folkmängd inom SBFF:s medlemskommuner år 2022, statistik hämtad från Statistiska centralbyrån (SCB) 2023*

Kommun	Folkmängd 2022
Botkyrka	95 383
Ekerö	29 123
Haninge	97 683
Huddinge	114 504
Nacka	109 486
Nykvarn	11 664
Nynäshamn	30 043
Salem	17 352
Södertälje	102 426
Tyresö	49 214
TOTALT	656 878

² Region Stockholm. *Regionalutvecklingsplan för Stockholmsregionen RUF 2050. 2018.*
http://rufs.se/globalassets/h.-publikationer/2018/rufs2050_webb.pdf (Hämtad 2023-05-05).

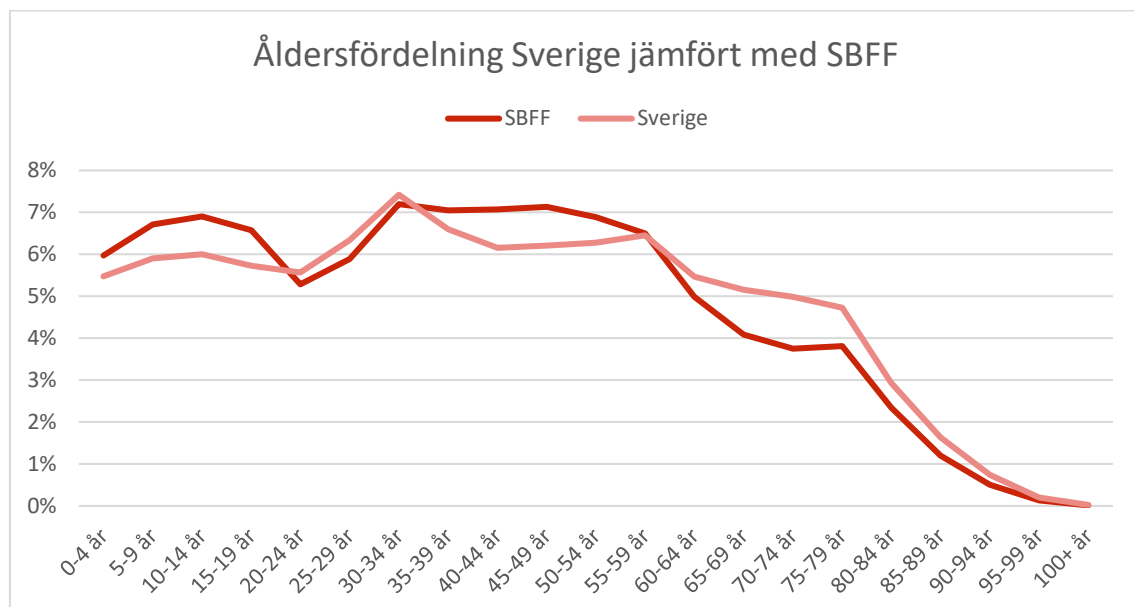
³ Region Stockholm. *Regionalutvecklingsplan för Stockholmsregionen RUF 2050. (Hämtad 2023-05-05).*

Att beakta, som ej framgår i tabell 1, är den dagliga förflyttningen av personer bosatta i dessa kommuner då, som tidigare nämnts, många av förbundets kommuner utgörs av pendlingskommuner med invånare som arbetar på annan plats. Även säsongsberoende omflyttningar förekommer, främst under sommarperioden, i exempelvis Nynäshamn och Haninge kommun där det finns ett stort antal fritidshus med hög andel ägare som bor i annan kommun.

Fördelningen i ålder hos invånarna i SBFF:s medlemskommuner och Sverige är snarlik med några mindre avvikelser, se Figur 2. Inom SBFF:s medlemskommuner finns något fler invånare i åldrarna 0–24 och 35–54 samt färre i de övriga åldrarna.

Detta tyder på att SBFF:s medlemskommuner generellt sett har en större andel barnfamiljer samt en mindre andel äldre jämfört med hela Sverige.

Figur 2. Åldersfördelning, jämförelse mellan SBFF:s medlemskommuner och Sverige 2022. Statistik hämtat från SCB



Befolkningsmängden har ökat de senaste åren och förväntas att fortsätta göra det kommande år. Befolkningsökningen förväntas inte vara jämnt fördelad i de olika åldersgrupperna. Den största befolkningsökningen förväntas ske i de äldre åldersgrupperna, 60+. Det finns flera faktorer som resulterat i detta, exempelvis medellivslängden ökar samt att färre barn föds.⁴

⁴ Statistiska centralbyrån (SCB). Sveriges framtida befolkning 2021–2070, Demografiska rapporter 2021:1. 2021.

Troligen kommer befolkningsökningen medföra ett ökat totalt hjälpbehov från invånarna, vilket gör att räddningstjänstens förmåga måste anpassas för att förse invånarna med ett likvärdig skydd i enlighet med portalparagrafen i LSO.

2.2 Geografiska aspekter

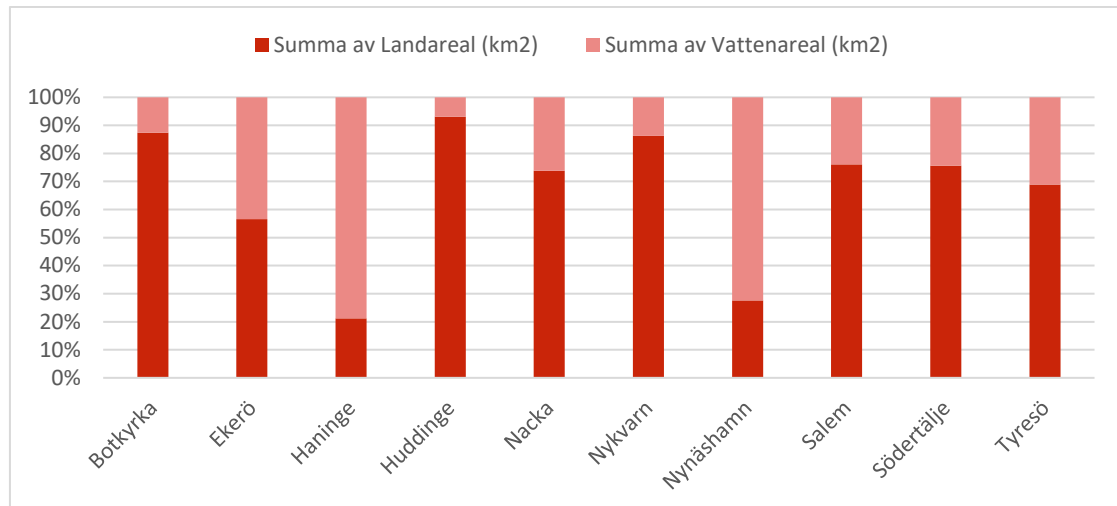
Landskapsutformning och bebyggelse varierar markant inom SBFF:s geografiska område. I kommunerna finns traditionell stadsmiljö, mindre tätorter, landsbygd, jordbruk, skogar, sjöar, hav och skärgård. Störst kommun sett till invånarantal är Huddinge kommun och minst är Nykvarns kommun. Störst till ytan är Södertälje kommun och minst är Salems kommun. I samtliga kommuner finns tillgång till inlandsvatten och i sex av kommunerna är havsvatten inräknad i kommunens totala yta. Kommunen med störst yta havsvatten är Haninge. Sex av kommunerna gränsar till Mälaren, vilken är Sveriges tredje största sjö.⁵ Dessa är Nykvarn, Södertälje, Ekerö, Botkyrka, Salem samt Huddinge. Resterande kommuner vetter mot Östersjön. Södertälje kommun gränsar till Mälaren i norr och Östersjön söder.

I Figur 3 redovisas fördelningen mellan landyta och vattenareal för respektive medlemskommun. Utöver den stora andelen vatten inom Haninge, Ekerö och Nynäshamn kommun finns det även ett stort antal bebodda öar, både med och utan fasta färjeförbindelser, såväl sommar som vintertid.

https://www.scb.se/contentassets/c25319b4baa34f5d94b91edfe2034d6d/be0401_2021i70_br_be51br2101.pdf (Hämtad 2023-06-20).

⁵ SMHI. Allmänt om Sveriges sjöar. U.d. <https://www.smhi.se/kunskapsbanken/hydrologi/sveriges-sjoar/sveriges-sjoar-1.4221> (Hämtad 2023-06-20).

Figur 3. Kommunytans fördelning mellan land och vatten. Värden hämtade ifrån SCB för 2023



Markanvändningen skiljer sig något åt mellan kommunerna. I samtliga kommuner utgör cirka 40–60 % av landarealen skogsmark av olika slag. Nykvarns kommun har störst andel skogsmark i förhållande till total landareal medan Haninge, Södertälje och Nynäshamns kommun har störst total yta av skogsmark av samtliga kommuner.

Ekerö kommun sticker ut med störst andel jordbruksmark i förhållande till total landareal och är tillsammans med Södertälje och Nynäshamn den kommun som har störst total yta av jordbruksmark. Nacka kommun är den kommun som har störst andel bebyggd mark i förhållande till övrig markanvändning. Södertälje och Haninge kommun har störst total bebyggd mark. De kommuner som har minst total yta bebyggd mark av kommunerna är Salem, Nykvarn och Tyresö vilka också är de tre minsta kommunerna sett till total landareal.

Inom SBFF:s geografiska område finns det totalt 113 naturreservat⁶ registrerade hos Länsstyrelsen i varierande storlekar samt en nationalpark⁷. De flesta av naturreservaten finns inom Södertälje kommun, totalt 24 st.

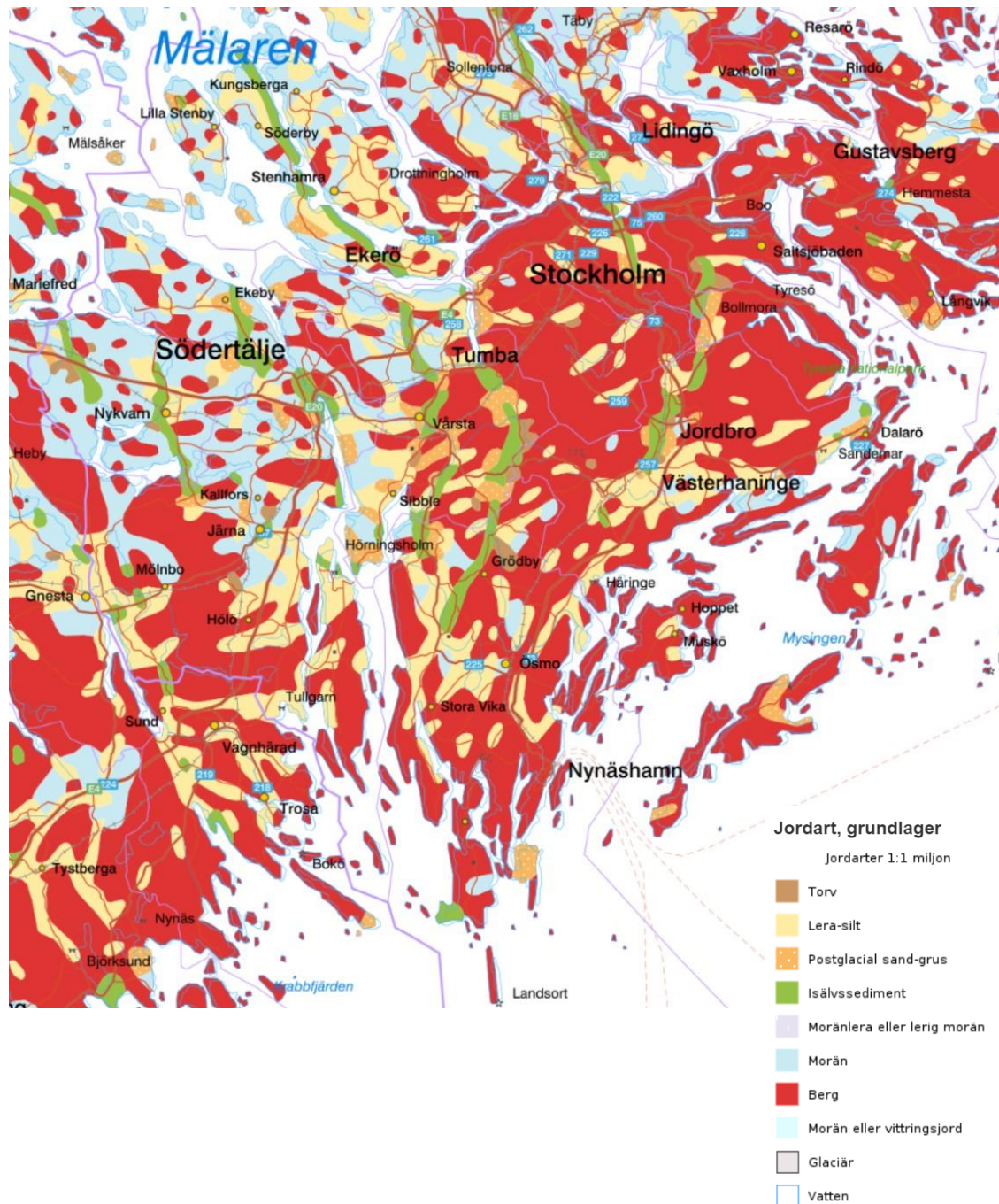
⁶ Länsstyrelsen. Naturreservat. 2023.

<https://www.lansstyrelsen.se/stockholm/besoksmal/naturreservat.html> (Hämtad 2023-05-31).

⁷ Länsstyrelsen. Nationalparker. 2023.

<https://www.lansstyrelsen.se/stockholm/besoksmal/nationalparker.html> (Hämtad 2023-05-31).

Figur 4. Jordartsgeologi för Södertörns brandförsvarsförbund, bild hämtad från SGU



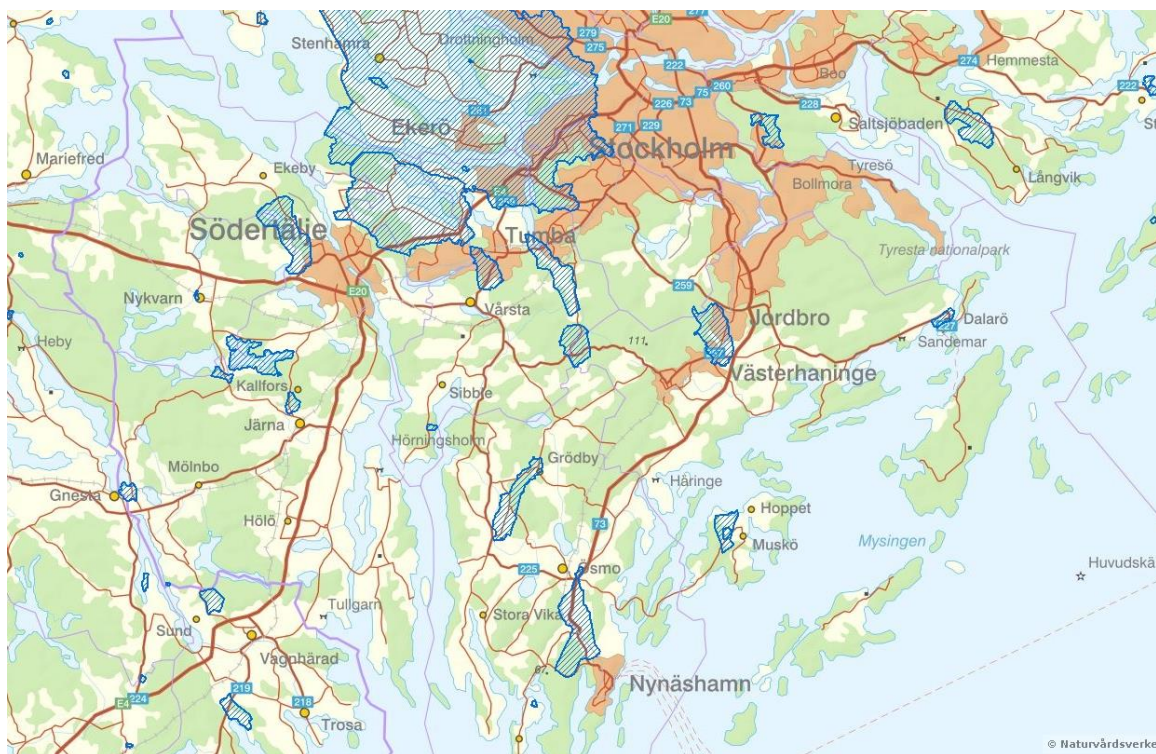
En stor del av SBFF:s geografiska område utgörs av jordarten berg, dock har även medlemskommunerna landområden där mer skredbenägna jordarter förekommer så som silt, lera och morän. Detta åskådliggörs i jordartskarteringen från SGU i Figur 4.⁸

Inom SBFF:s geografiska område finns flertalet vattenskyddsområden. Det är ett mark- eller vattenområde som av länsstyrelsen eller kommunen enligt 7 kap. 21 § miljöbalken (MB), förklaras som vattenskyddsområde till skydd för en grund- eller ytvattentillgång

Södertörns brandförsvarsförbund

som utnyttjas eller kan antas komma att utnyttjas som vattentäkt. Detta åskådliggörs i kartan från Naturvårdsverket i Figur 5.

Figur 5. Vattenskyddsområden för Södertörns brandförsvärsförbund, bild hämtad från Naturvårdsverket

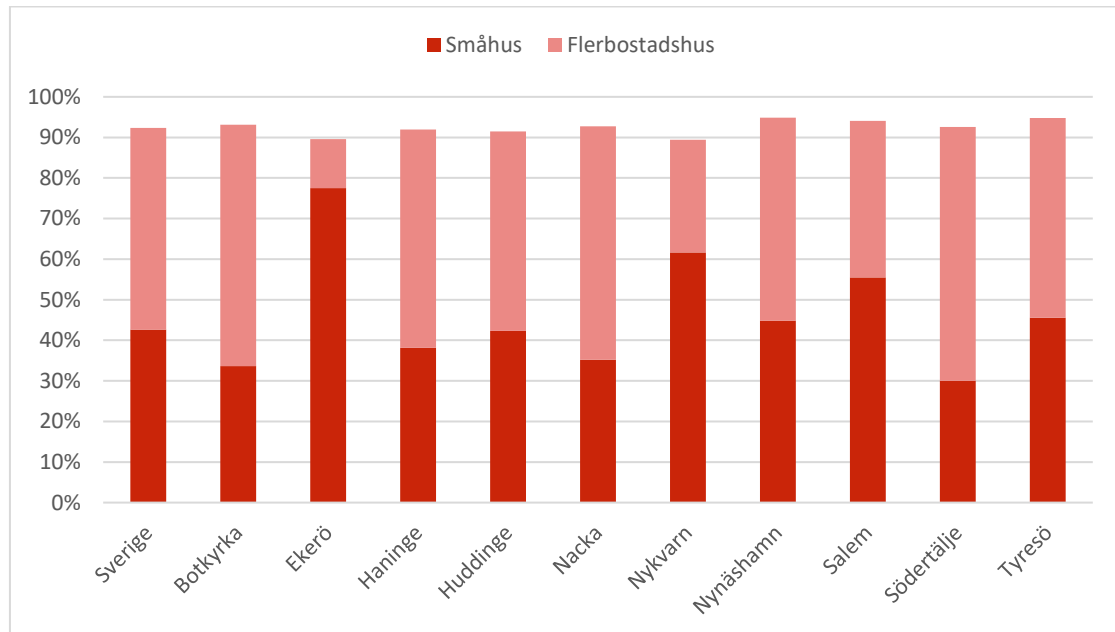


⁸ Sveriges geologiska undersökning (SGU). Kartvisare jordarter 1:1 miljoner. U.d.
<http://apps.sgu.se/kartvisare/kartvisare-jordarter-1-miljon-sv.html> (Hämtad 2023-05-31).

2.3 Bebyggelse och infrastruktur

Bostadsbeståndet inom SBFF:s medlemskommuner liknar medelsnittet i Sverige sett till fördelningen av flerbostadshus och småhus. Fyra av SBFF:s medlemskommuner avviker från detta. Södertälje och Botkyrka har en större andel flerbostadshus medan Ekerö och Nykvarn har en större andel småhus, se Figur 6.

Figur 6. Andelen småhus och flerbostadshus inom SBFF:s medlemskommuner och Sverige, statistik från SCB för 2022



Inom kommunerna finns möjlighet till handel inom olika omfattningar, både i form av större köp kvarter och centrumanläggningar som mindre butiker och handelsverksamheter. Restauranger, hotell och allt däremellan går att finna i de flesta kommuner. Även en del historiskt värdefulla byggnader och andra sårbara verksamheter så som vårdverksamheter av olika storlek förekommer.

För att besvara den ökade befolkningsmängden kommer expansioner att ske inom såväl bostadsbebyggelse som infrastruktur och näringsliv. Befintliga områden kommer att förtätas och nya områden kommer att utvecklas. Detta kommer medföra att tätorterna inom SBFF:s område kommer få en mer komplex struktur med en ökad variation av olika typer av verksamheter inom samma område. Konflikter mellan ekonomiska intressen och säkerhet kommer att uppstå när publikintensiva anläggningar och bostäder etableras i närheten av riskkällor så som industrier och kommunikationsleder med farligt gods och hög trafikintensitet. Byggnaderna kommer även bli högre vilket medför andra risker och att komplexiteten hos räddningsinsatser kan öka.

Infrastrukturen inom förbundet är väl utbyggd och på många håll hårt belastad. Två av de stora europavägarna, E4 och E20, passerar genom förbundet med omfattande person-

och godstrafik. Även riksväg 73 mellan Stockholm och Nynäshamn är en belastad vägsträcka.

Som ett resultat av att befolkningen ökar och flera bostäder byggs kommer mängden människor som behöver transportera sig både inom och genom SBFF:s geografiska område att öka. Denna utveckling kommer troligen påverka antalet trafikolyckor som inträffar och kan även i längden innebära längre insatstider för räddningstjänsten då framkomligheten påverkas. Utvecklingen kan även leda till positiva påverkningar genom att insatstiden minskar när större vägar anläggs. För att tillgodose det stora och ökade behovet av transporter pågår ett flertal stora infrastrukturprojekt inom och i anslutning till SBFF:s geografiska område. Projekten är allt från anläggning av större transportleder till utbyggnad av tunnelbanesystemet. I allt större utsträckning anläggs trafikleder och spårbunden trafik i tunnlar eller under överdäckningar för att exempelvis möjliggöra mark för bostäder ovanpå. Transportlösningar i tunnlar resulterar i en förändrad riskbild för både samhället i stort och räddningstjänsten. Nedan presenteras de större infrastrukturprojekten inom och i anslutning till SBFF:s geografiska område:

- E4 Förbifart Stockholm är en ny sträckning av E4:an med syfte att binda ihop norra och södra Stockholm genom en ny vägsträcka på 21 km mellan Kungens Kurva i Huddinge kommun och Häggvik i Sollentuna kommun. Stora delar är i tunnel under Mälaren för att avlasta det nuvarande vägnätet genom Stockholm. 2016 påbörjades arbetet med de första tunneldelarna från den södra delen. SBFF berörs främst av arbetet i medlemskommunerna Huddinge och Ekerö där det även byggs på- och avfarter. Förbifart Stockholm planeras att öppnas för trafik 2030.⁹
- Väg 259, Tvärförbindelse Södertörn, är ett projekt där en ny trafikled ska förbinda E4/E20 vid Vårby med väg 73 vid Jordbro. Sträckningen går via Flemingsberg i Huddinge kommun och kommer delvis vara i tunnel. En sammanhängande gång - och cykelväg ska byggas längs hela sträckan. Syftet med Tvärförbindelse Södertörn är att öka säkerheten på en av länets mest olycksdrabbade vägsträckor och bidra till smidigare transportmöjligheter. Beräknad byggstart är 2023 och arbetet planeras ta 10 år.¹⁰
- Förlängningen av tunnelbanans blå linje till Nacka är en del av förstärkningen av kollektivtrafiken i Stockholmsregionen. På linjen kommer 3 nya stationer byggas i Nacka kommun; Sickla, Järla och Nacka. Samtliga stationer förläggas under

⁹ Trafikverket. E4 förbifarten Stockholm. 2023. <https://www.trafikverket.se/vara-projekt/projekt-i-stockholms-lan/e4-forbifart-stockholm/> (Hämtad 2023-05-05).

¹⁰ Trafikverket. Väg 259 Tvärförbindelse Södertörn. 2023. <https://www.trafikverket.se/vara-projekt/projekt-i-stockholms-lan/vag-259-tvarforbindelse-sodertorn/> (Hämtad 2023-05-05).

mark.¹¹ Arbetet med förläggningen av tunnelbanelinjen påbörjades 2020 och beräknas pågå i 10 år.¹²

- Spårväg Syd är en av de fyra stora satsningarna i Stockholmsregionen som ingår i den nationella Sverigeförhandlingen om att bygga höghastighetsjärnväg samt förbättra kollektivtrafiken och öka bostadsbyggande i storstäderna. Planeringsarbetet påbörjades 2020 men detaljerna är inte klarlagda i nuläget. Planen är att spårvägssträckan ska gå mellan Älvsjö och Flemingsberg och passera Kungens kurva.¹³
- Ostlänken är en ny järnväg mellan Järna och Linköping som sträcker sig cirka 16 mil. Syftet med Ostlänken är att möjliggöra flera tåg för att öka kapaciteten samt bidra till större arbetsmarknadsregioner, regional utveckling och smidigare arbetspendling. I nuläget pågår planering och projektering av Ostlänken. Man planerar att börja bygga järnvägen år 2024 och öppna för trafik år 2035.¹⁴
- Ombyggnaden av Södertälje sluss och kanal är en del av Mälarpjektet med syftet att effektivisera godstransporter och säkra handelssjöfarten till och från Mälaren. Genom förbättrad framkomlighet i både slussen och kanalen kan större fartyg använda farleder och vägnätet avlastas. Arbetet med slussen och kanalen beräknas vara klart 2026.¹⁵

Södra och Västra stambanan är två av Sveriges viktigaste järnvägar som förbinder Stockholm med Malmö och Göteborg. Södra stambanan, som utgår från Järna och går söderut, trafikeras av persontrafik såväl som godstrafik. Västra stambanan, som utgår från Stockholm, delas mellan Flemingsberg och Järna i gamla och nya spåret. Det gamla, som löper mellan Flemingsberg och Södertälje, trafikeras i första hand av pendeltåg och viss godstrafik. Övriga tåg går över det nyare spåret, den så kallade Grödingebanan. Från Södertälje utgår även Svealandsbanan mot Strängnäs.

Nynäsbanan mellan Nynäshamn och Älvsjö började under 2020 att trafikeras med flera godstransporter. I huvudsak har pendeltåg trafikerat banan tidigare men utbyggnad av

¹¹ Region Stockholm. *De nya stationerna*. U.d. <https://nyatunnelbanan.se/nacka/de-nya-stationerna/> (Hämtad 2023-05-05).

¹² Region Stockholm. *Nacka*. U.d. <https://nyatunnelbanan.se/nacka/> (Hämtad 2023-05-05).

¹³ Region Stockholm. *Spårväg Syd*. U.d. <https://www.regionstockholm.se/sparvagsyd/> (Hämtad 2023-05-05).

¹⁴ Trafikverket. *Ostlänken*. 2023. <https://www.trafikverket.se/vara-projekt/projekt-som-stracker-sig-over-flera-lan/ostlanken-en-ny-dubbelsparig-jarnvag/> (Hämtad 2023-05-05).

¹⁵ Trafikverket. *Södertälje sluss och kanal*. 2023. <https://www.trafikverket.se/vara-projekt/projekt-i-stockholms-lan/sodertalje-sluss-och-kanal/> (Hämtad 2023-05-12).

Norvik hamn i Nynäshamn, en RoRo-och containerhamn, har lett till en ökad mängd godstransporter via järnväg på denna sträcka då industrispår från Norvik Hamn ansluter.

För båttransporter är Mälaren och Östersjön viktiga farleder. Södertäljekanalerna går genom Södertälje kommun och förbinder Östersjön med Mälaren. Även Nynäshamn har en stor hamnverksamhet med både godstransporter och passagerarfartyg. Detta medför att ett stort antal människor ankommer till Nynäshamn främst under sommaren för vidare transport.

Inom SBFF finns ett flygfält i Skå, Ekerö kommun. Flygfältet ägs av Ekerö kommun och arrenderas av Skå Flygplatsförening. I närliggande kommuner finns Bromma Airport, Arlanda Airport och Skavsta Airport.

2.4 Verksamheter med särskilda risker

Inom SBFF:s geografiska område finns det ett antal specifika riskobjekt och sårbara verksamheter där risken för mer omfattande konsekvenser vid eventuell olycka finns.

2.4.1 Farliga verksamheter och verksamheter med tillstånd enligt LBE

Tabell 2 visar de farliga verksamheter och Sevesoanläggningar som finns inom SBFF:s geografiska område.

Tabell 2. Farliga verksamheter och Sevesoanläggningar inom SBFF:s geografiska område

Namn/verksamhetsbenämning	Kommun	Typ av verksamhet
Seveso av den högre kravnivån		
AstraZeneca AB	Södertälje	Läkemedelstillverkning
Circle K Terminal Sweden AB, Bergs Oljehamn	Nacka	Depå/terminal
Gasum Clean Gas Solutions AB	Nynäshamn	Depå/terminal
Nynas AB	Nynäshamn	Raffinaderi
St1 Sverige AB	Södertälje	Depå/terminal
Seveso av den lägre kravnivån		
Flogas Sverige AB	Haninge	Depå/terminal
Frentab, bergtäkt Kovik	Nacka	Bergtäkt
Inter Terminals Sweden AB	Södertälje	Depå/terminal
Odec Tankstorage Sweden AB	Södertälje	Depå/terminal
Heidelberg Materials Ballast Sverige AB bergtäkt Enhörna	Södertälje	Bergtäkt
Heidelberg Materials Ballast Sverige AB bergtäkt Riksten	Botkyrka	Bergtäkt

Namn/verksamhetsbenämning	Kommun	Typ av verksamhet
Biokraft Södertörn AB	Huddinge	Gastillverkning
Scania CV AB	Södertälje	Fordonstillverkning
SSE Sverige AB	Haninge	Förvaring av explosiva varor
Swerock AB, bergtäkt Gladö	Huddinge	Bergtäkt
Swerock AB, bergtäkt Jumsta	Södertälje	Bergtäkt
SYVAB, Himmerfjärdsverket	Botkyrka	Reningsverk
Farlig verksamhet, ej Seveso		
Bring Frigo AB	Haninge	Kylanläggning (ammoniak)
Försvarmakten Haninge Garnison, Berga	Haninge	Depå
Karolinska universitetssjukhuset	Huddinge	Helikopterflygplats

Inom SBFF:s geografiska område finns det ett flertal verksamheter som hanterar brandfarlig vara. Det är dock enbart de verksamheter som har tillstånd enligt lag (2010:1011) om brandfarlig och explosiv vara (LBE) som är kända av SBFF. I början av 2023 var det drygt 900 verksamheter som hade tillstånd för brandfarlig vara enligt LBE. Majoriteten av verksamheterna med tillstånd är drivmedelstationer, handel, skolor och restauranger.

2.4.2 Hamnar

Inom SBFF:s geografiska område finns två hamnar för godstransporter via sjötrafik, Södertälje hamn och Norvik hamn i Nynäshamn, vilka bland annat farligt gods ankommer till. Genom sin placering i anslutning till både E4/E20 och järnvägen i form av Västra stambanan och Svealandsbanan utgör Södertälje hamn en viktig knutpunkt för godshanteringen i såväl Mälardalen som Stockholmsregionen.

Södertälje hamn hanterar container-, RoRo- (Roll on/Roll off) samt fartyg för både fast och flytande bulk.¹⁶ Hamnområdet är uppdelad i fyra verksamhetsområden och i oljehamnen är tre av de farliga verksamheter som nämns i Tabell 4 lokaliserade; St1 Sverige AB, Inter Terminals Sweden Ab samt Odec Tankstorage Sweden AB. I anslutning till Södertälje hamn finns även Södertälje kanal som utgör en farled för transportfartyg till och från hamnarna i Mälaren och Östersjön.¹⁷

¹⁶ Södertälje Hamn. Om oss. U.d. <https://www.soeport.se/om-oss/det-har-ar-vi/> (Hämtad 2023-05-12).

¹⁷ Sjöfartsverket. Södertälje kanal. 2023. <https://www.sjofartsverket.se/sv/tjanster/kanaler-slussar-broar/sodertalje-kanal/> (Hämtad 2023-05-12).

Norvik hamn är lokaliserad strax norr om Nynäshamn och ligger i anslutning till både järnvägsnätet och väg 73 för vidare transport av gods.¹⁸ Intill Norviks hamn är även två av de farliga verksamheter i Nynäshamn som klassas som Sevesoanläggningar placerade, Gasum Clean Gas Solutions AB och Nynas AB, se Tabell 2.

2.4.3 Sjukhus

I SBFF:s geografiska område finns två av regionens sex akutsjukhus, lokaliserade i Huddinge och Södertälje.¹⁹ Det finns utmaningar både i komplexiteten av byggnaden och att det finns personer som inte kan utrymma på egen hand då de exempelvis är sängliggande eller under medicinsk vård. Detta ställer höga krav både på det byggnadstekniska som det organisatoriska brandskyddet i verksamheten.

¹⁸ *Stockholms hamnar. Om Stockholm Norvik Hamn. 2023.*
<https://www.stockholmshamnar.se/stockholm-norvik/om-stockholm-norvik-hamn/> (Hämtad 2023-05-12).

¹⁹ *Region Stockholm. Hitta vård. U.d.* <https://www.1177.se/Stockholm/hitta-varld/?st=65b8c8f7-d325-4861-a792-e5f7d86df28d&nearby=false&s=name&g=&lat=&lng=&caretype-list=Akutsjukv%C3%A5rd&location=Stockholms+l%C3%A4n&caretype=Akutsjukv%C3%A5rd&q=>
(Hämtad 2023-08-21).

3 Styrning av skydd mot olyckor

SBFF ansvarar för den kommunala räddningstjänsten och därmed för de räddningsinsatser som ska genomföras, vid olyckor och överhängande fara för olyckor inom medlemskommunerna. Detta handlingsprogram utgör därför handlingsprogram för förebyggande verksamhet och för räddningstjänst enligt 3 kap. 3 och 8 §§ LSO för de tio medlemskommunerna Botkyrka, Ekerö, Haninge, Huddinge, Nacka, Nykvarn, Nynäshamn, Salem, Södertälje och Tyresö.

Handlingsprogrammet är fastställt och beslutat i sin helhet av SBFF:s direktion den 15 december 2023 och är giltigt från den 1 januari 2024 till och med 31 december 2027. SBFF:s politiska ledning utgörs av en direktion med representanter från samtliga medlemskommuner. Fördelningen av ledamöter mellan medlemskommunerna är fastställd i förbundsordningen och varje medlemskommun utser sina egna representanter. Direktionen beslutar bland annat om övergripande styrdokument, budget och årsredovisning.

Handlingsprogrammet beskriver vad SBFF gör över en längre tidsperiod. Mål och inriktningar från handlingsprogrammet och förbundsordningen omsätts årligen till verksamhetsplan och arbetsplaner för de olika avdelningarna, som beskriver hur SBFF arbetar för att uppnå vad som anges i handlingsprogrammet.

Utöver förbundsordning, handlingsprogram, verksamhetsplaner och arbetsplaner har SBFF även andra styrdokument som påverkar verksamheten, såsom policys, instruktioner och riktlinjer.

Inom förbundets geografiska område har kommunerna själva ansvar för att underhålla och tillgodose brandvattenförsörjning. En del av medlemskommunerna hanterar brandvattenförsörjning genom brandpostnätet internt inom kommunens förvaltning, medan andra överlåtit hanteringen till extern aktör. SBFF är delaktiga i kommunernas plan- och byggprocess för att säkerställa att en tillräcklig utbyggnad av brandpostnätet sker då det erfordras. SBFF ansvarar även för mobil brandvattenförsörjning, såsom tankbilar och pumpar.

I de fall en eller flera av medlemskommunerna avser att upprätta en brandvattenplan har SBFF som ambition att medverka i framtagandet i samverkan med ytterligare relevanta aktörer. I Svenskt vattens publikation P114 – Distribution av dricksvatten (2020) beskrivs brandvattenplanernas syfte och vad de bör innehålla.

4 Risker

Enligt 3 kap. 3 § och 8 § i LSO ska kommunens handlingsprogram beskriva de risker för olyckor som kan leda till räddningsinsatser. Som underlag till denna beskrivning har en riskanalys upprättats med bedömningar av vilka olyckor inom kommunens geografiska område som kan föranleda räddningsinsatser, hur ofta de kan förväntas inträffa och konsekvenser som förväntas för de fall de inträffar.

I kapitlet som följer sammanfattas riskanalysen och dess slutsatser med syfte att ligga till grund för handlingsprogrammets riskvärdering och formulering av mål för verksamheten.

Identifiering av risker för olyckor som kan leda till räddningsinsatser har skett genom erfarenheter från tidigare inträffade olyckor, kännedom om medlemskommunerna och deras utveckling samt kunskaper om trender och utmaningar i samhället och omvärlden som bedöms påverka riskerna.

4.1 Övergripande

Riskbilden inom medlemskommunerna rymmer en stor variation i vilka olyckor som kan inträffa, vilket hjälpbehov de innebär, i vilken miljö de inträffar och vilka konsekvenser de kan leda till. Det innebär också att riskbilden spänner över såväl frekvent förekommande "vardagsolyckor" till allvarliga händelser som innebär stor ansträngning och stora konsekvenser för de drabbade och för samhället. Det hör också till riskbildens komplexitet att vissa händelser ännu inte har inträffat, vilket ökar utmaningen i att förebygga dem och säkerställa förmågan att hantera dem.

SBFF:s geografiska område varierar markant i sin karaktär. I kommunerna finns traditionell stadsmiljö, mindre tätorter, landsbygd, jordbruk, skogar, sjöar, hav och skärgård. Även verksamheterna skiljer sig också tydligt åt i karaktär, riskbild och komplexitet. Det geografiska området och dess verksamheter är dessutom i ständig förändring, tillsammans med förändringar i samhället och omvärlden i stort. Dessa samhällsövergripande förändringar innebär också en lokal påverkan på de risker som finns att hantera i det geografiska området.

Social utsatthet och ökande inkomst- och förmögenhetspridning mellan olika grupper i samhället har en negativ påverkan på tilliten till samhällsinstitutionerna och ökar risken för social oro, vilket kan ha en påverkan på olika risker. Exempelvis förekomst av anlagda bränder samt olagliga och aggressiva handlingar mot räddningstjänsten och andra representanter för samhället. Problematiken med social utsatthet involverar också strukturell hemlöshet, vilken kan kopplas till att personer bor i byggnader som inte är avsedda som bostäder och saknar brandskyddstekniska förutsättningar för detta.

I augusti 2023 beslutade säkerhetspolischefen att höja terrorhotnivån från ett förhöjt hot till ett högt hot, vilket är nivå fyra på en femgradig skala. Detta syftar till att "signalera till

alla berörda samhällsaktörer om vikten av att fortsätta arbeta med åtgärder för att minska risken för att terroristattentat ska inträffa”. Vidare bedöms att tillvägagångssättet troligen kommer bestå av attentat med enkla medel i form av stickvapen och skjutvapen samt enkla improviserade sprängladdningar.

Användandet av våld i kriminella gäng och sammanhang har förändrats till det värre och manifesteras inte sällan i form av sprängningar och anlagda bränder. Sprängladdningar som utlöses kan bland annat innebära ett stort antal skadade personer, skador på räddningspersonal, skador på samhällsviktiga funktioner, brand och ras i byggnadskonstruktioner. Anlagda bränder ökar frekvensen av bränder och därmed risken för skador på liv, egendom och miljö.

Under de senaste åren har det skett en tydlig ökning av olika former av välfärdsbrottslighet, vilket inkluderar illegal avfallshantering. Det kan innebära att avfall lagras på platser som inte är lämpliga för ändamålet och att avfallets beståndsdelar är okända. Därtill tillkommer att mängden avfall och hur det lagras inte sker med hänsyn till risken för brand i avfallet eller risken för att marken förlorar sin stabilitet.

Med tiden har miljöhänsyn vid släckning av bränder fått ett ökat fokus, vilket påverkar krav på kompetens och förmåga att i insatsens genomförande kunna väga in och hantera denna faktor tillsammans med övriga skadeplatsfaktorer och hjälpbehov.

Framtidens tekniska lösningar kommer att dels generera nya risker som förändrar riskbilden, men det kommer även krävas ändrade metoder för att hantera förändringarna. Fordon kommer i allt större utsträckning drivas med andra bränslen än de fossila, vilket innebär nya utmaningar och risker vid exempelvis trafikolyckor och bränder. Solceller är alltmer vanligt förekommande, vilka kan påverka möjligheterna till räddningsinsats och även komma att påverka risken för uppkomst av brand. För att nyttja solenergin under de solfria perioderna kan energilagring i exempelvis batterier eller vätgastankar förekomma, med en påverkan på riskbilden som följd.

Den tekniska utvecklingen för också med sig nya material och metoder inom byggnadsteknik. Stora och höga byggnader av trä innebär annorlunda brandförlopp och påverkan på byggnaden av det släckvatten som uppkommer. Den ökande användningen av modulkonstruktioner med volymelement kan påverka byggnaders robusthet i sin bärförmåga och skydd mot brandspridning inom byggnaden.

Klimatet förändras snabbare allt eftersom jordens temperatur stiger. De allra flesta delar av samhället kommer på ett eller annat sätt att påverkas av de pågående och kommande klimatförändringarna, inte minst räddningstjänsten. Förändringarna kommer bland annat innebära intensivare och mer frekvent förekommande extrema regn, längre skogsbrandsäsong och mer frekvent förekommande risksäsonger samt ökad årsnederbörd med ökad risk för skred i de områden där geologiska förutsättningar för sådana föreligger.

Digitalisering och förändrade arbetsvanor efter covid-19-pandemin har förändrat förutsättningarna och attityderna mot arbete på distans. Det möjliggör växelvisa boendeformer där tidigare fritidsboende blir deltidsboende med påverkan på den geografiska fördelningen av risker för olyckor.

Postmoderna värderingar med minskat förtroende för auktoriteter och färre gemensamma uppfattningar om vad som är sant kan innebära förändrade attityder mot exempelvis räddningstjänstens avspärrningar och anvisningar eller ifrågasättande av beslut.

En åldrande befolkning innebär fler personer och fler år under vilka kroppens robusthet och förmåga minskar, med följder som att förmågan till att hantera och ta sig från en brand minskar. Samtidigt bor allt fler äldre kvar i sina bostäder med hjälp från anhöriga eller samhället i form av hemtjänst och så kallad avancerad sjukvård i hemmet.

4.1.1 Inträffade händelser

SBFF responderar årligen på något mer än 3 000 olyckor och tillbud med risk för skada. Denna siffra inkluderar inte händelser utan risk för skada, såsom utlöst automatiskt brandlarm som visar sig vara falsklarm. Den inkluderar inte heller händelser som faller inom annan lagstiftning än lagen om skydd mot olyckor, såsom sjukvårdsuppdrag. I samband med covid-19-pandemin uppstod en tydlig nedgång, vilken hållit i sig även under 2022 då en stor del av året fortlöpte med få eller inga restriktioner kopplade till smittspridning. Minskningen har inneburit att antalet händelser per 1 000 invånare har gått från att tidigare ligga ovan snittet för Sverige till att ligga i nivå med det.

Flest händelser inträffar i Södertälje kommun följt av Huddinge och Botkyrka, vilka tillhör de mer folkrika kommunerna i förbundet. Flest antal händelser per 1 000 invånare inträffar däremot i Nynäshamn följt av Nykvarn, Södertälje och därefter Ekerö.

Störst andel av händelserna utgörs av brand eller brandtillbud utomhus (37 procent) följt av trafikolycka (29 procent) och brand eller brandtillbud i byggnad (13 procent).

Prognoser på en ökad befolkningsmängd i medlemskommunerna samtidigt som utbyggnader av infrastrukturen och förtätningar i samhället sker kan ge ett ökat antal olyckor och tillbud. Samtidigt kan en eventuell fortsatt minskning av händelser per 1 000 invånare komma att motverka detta i någon utsträckning.

4.2 Brand i byggnad

Varje år sker cirka 500 bränder och brandtillbud i förbundet som räddningstjänsten responderar på. De senaste åren har det skett en viss ökning av dessa händelser.

Av de bränder och brandtillbud som inträffar sker cirka 70 procent i olika former av bostäder, däribland även exempelvis behovsprövande boenden och gemensamhetsboenden. Av dessa inträffar i sin tur cirka 95 procent i så kallade vanliga

boenden. Under de senaste åren har det varit en uppåtgående trend i antal bränder och brandtillbud i bostäder. En tänkbar bidragande faktor till detta kan vara att personer vistades i sina bostäder i större utsträckning under covid-19-pandemin.

Antalet bränder och brandtillbud i bostäder per 1 000 invånare ligger på en lägre nivå i förbundet jämfört med Sverige i stort. Den uppåtgående trenden de senaste åren har dock lett till att nivåerna närmast sig varandra. Majoriteten av bränderna och brandtillbudena i bostäder inom förbundet sker i flerbostadshus.

I såväl flerbostadshus som småhus utgör köket det vanligaste startutrymmet. I flerbostadshus är det vanligast att branden startat på spisen, medan det i småhus är vanligare med soteld.

Under de senaste åren har det skett en nedåtgående trend i förbundet för bränder som fortfarande pågår vid räddningstjänstens ankomst. Detta kan vara ett resultat av att den enskildes förmåga att hantera en brand har ökat, men det kan samtidigt bero på andra faktorer. Denna trend kan dock förändras om inga förebyggande insatser genomförs för den åldrande befolkningen som har nedsatt förmåga att hantera en brand.

Sett till statistiken i Sverige sker de flesta dödsbränderna i bostäder enligt MSB:s fördjupningsrapport. De flesta som omkommer är i ålderskategorin 45–64 år, följt av 65–79 år. Att barn omkommer i bränder är ovanligt. Ofta kan det vara svårt att fastställa brandorsaken, men den vanligaste kända orsaken till dödsbränderna är rökning som står för närmare 50 % av fallen. Det är även vanligt att personen som omkommit har konsumerat alkohol innan olyckan. Fler än hälften av de som omkom i åldrarna 20–64 år hade konsumerat alkohol.

Jämförs statistiken inom SBFF kopplat till dödsbränder med statistik som MSB presenterar för Sverige i deras fördjupningsrapport kan en tydlig skillnad urskiljas, nämligen åldern på den avlidna. I Sverige är de flesta 45–64 år medan de i SBFF är 65–79 år. Likheten är att män är överrepresenterade, både i SBFF och Sverige som stort.

Det finns ett flertal identifierade faktorer som ökar risken för en person att omkomma i en bostadsbrand. Analyser visar att dödsbränderna i bostäder oftast inträffar på natten eller mycket tidig morgon och bränderna startar i sängen eller en soffa/fåtölj. Äldre människor med nedsatt rörlighet eller kognitiv förmåga är överrepresenterade i dödsbränder. Andelen äldre med stort vårdbehov som bor kvar i sin bostad har ökat till följd av den övergripande trenden med en åldrande befolkning. Därtill trenden att äldre i högre utsträckning bor kvar i sin bostad, där brandskyddet sällan är anpassat för personer med försämrad förmåga att sätta sig själva i säkerhet.

Ett problem som i större utsträckning uppdagats under senare år är olovliga boenden i byggnader som inte är avsedda för bostäder, ofta industribyggnader. Som följd av social utsatthet kan antalet olovliga boenden öka. Det innebär fler personer som bor i lokaler som saknar brandskyddstekniska förutsättningar för att hantera den sårbarhet sovande

personer har för brand, med ökad risk för att omkomma eller skadas allvarligt i brand som följd.

Bränder och brandtillbud i skola och förskola utgör cirka 5 procent av de inträffade bränderna och brandtillbudena. Jämfört med genomsnittet för Sverige inträffar färre bränder i skola och förskola per 1 000 invånare inom förbundet. Under senare år har en nedåtgående trend skett i förbundet för att sedan vända uppåt år 2022. Analys av inträffade händelser inom förbundet visar att antalet händelser varierar mycket från år till år och från kommun till kommun, vilket ökar osäkerheten i uppskattning av risk för kommande år.

Enligt MSB:s fördjupningsrapport är det vanligaste startutrymmet för en brand i skola toalett medan det är kök för förskolor, tätt följt av utanför byggnaden. Den vanligaste värmekällan är även olika mellan skola och förskola; tändsticka eller tändare i skola och spisplatta i förskola. Det är även mer vanligt att branden fortfarande pågår när räddningstjänsten ankommer vid förskolor än vid skolor, anledningen till detta kan vara att en större andel av bränder i förskolor inträffar under kvällar och helger och upptäcks därför senare av exempelvis förbipasserande.

I majoriteten av händelserna är konsekvenserna förhållandevis begränsade. Dock har händelser inträffat där hela skolor eller förskolor brunnit ner. Detta drabbar inte enbart den enskilde utan kan även ge stora konsekvenser för den enskilde kommunen och samhället i stort då skolor tvingas hålla stängt för sanering eller i värsta fall behöva rivras.

Varje år inträffar det typiskt några enstaka bränder och brandtillbud i vårdmiljöer, såsom sjukhus, vårdcentraler och kriminalvårdsanläggningar. Dessa händelser inträffar främst i Södertälje och Huddinge kommun, inom vilka två av regionens akutsjukhus samt två kriminalvårdsinstitutioner är belägna. Jämfört med Sverige i stort sker det färre bränder i vårdmiljö per 1 000 invånare inom förbundet.

Bränder i vårdmiljö skulle kunna leda till omfattande skador, både direkt på människors liv och hälsa men även på samhället då vårdverksamheter utgör viktiga samhällsfunktioner som eventuellt inte kommer kunna bedrivas vidare p.g.a. stora skador som följd.

Av de bränder och brandtillbud som inträffar sker cirka 5 procent i någon form av industri. I de flesta fall begränsas dessa bränder till antändningsobjektet. Omfattningen av skadorna är i dessa verksamheter beroende av en fungerande larmorganisation och bra hantering av brandfarliga och explosiva varor, som oftast hanteras i denna typ av verksamhet. Hur omfattande en brand i industri blir beror på ett antal faktorer, exempelvis typ av industri, förekomst av kemikalier eller brandfarlig vara, storlek på byggnaden och dess komplexitet samt brandskyddet. Konsekvenserna av en brand i en industri kan leda till stora ekonomiska konsekvenser i form av skador, störningar eller bortfall av produktion, miljöpåverkan och förlust av arbetstillfällen.

Implementering av ny teknik i byggnader såsom solceller kan i vissa fall påverka räddningstjänstens möjligheter till att genomföra effektiva insatser och kan även komma att påverka risken för uppkomst av brand. Spänningsatta delar och riskerna med dessa behöver förhållas till vid val av taktik och restriktioner som följd av riskbedömning. Solcellspaneler kan också försvåra exempelvis håltagning i konstruktioner.

Vid släckning av brand i byggnad uppkommer ofta släckvatten som innehåller miljöskadliga ämnen. Detta har fått ökat fokus under de senaste åren, bland annat genom uppmärksammade rättsfall. Vid taktiska överväganden behöver denna faktor vägas in, vilket ställer krav på kompetens och utbildning. Det är också tänkbart att detta kan påverka behov av förberedelser och anskaffning av utrustning för omhändertagande av släckvatten.

Det ökande byggandet med modulkonstruktioner skapar utmaningar förknippade med hålrum mellan modulerna. Bränder som sprids in i hålrum kan bli svårsläckta och riskerar att spridas till flera andra brandceller under förhållandevis kort tid. Svårigheterna med att släcka dessa bränder riskerar också att ge upphov till större mängder släckvatten som i sig orsakar skador på byggnaden.

Inom förbundet finns flertalet byggnader och anläggningar som är helt eller delvis placerade under mark. Komplexiteten som inte sällan kan uppstå med att hantera bränder i dessa kan ge upphov till omfattande räddningsinsatser som ställer höga krav på räddningstjänstens förmåga.

Det finns flertalet verksamheter inom förbundet som på olika vis kan betecknas som samhällsviktiga. Exempel på detta är depåer för pendeltåg eller tunnelbana där en brand kan ge svåra konsekvenser för möjligheten att förse regionen med transportmöjligheter.

Under höjd beredskap och framför allt krig kan antalet insatser mot brand i byggnad öka. Erfarenheter från kriget i Ukraina visar på en ökning främst gällande bostäder och industrier, inte minst samhällsviktiga verksamheter såsom transformatorstationer och oljeraffinaderier eller verksamheter som hantera farliga ämnen.²⁰ Insatserna kan även försvåras exempelvis då bränder som uppstått av vapenverkan kan ha ett snabbare förlopp och brandskyddssystem hos byggnaden kan ha slagits ut. Insatserna kan även bli mer riskfyllda till följd av oexploderad ammunition (OXA) i byggnader.

4.3 Brand utomhus

Brand utomhus är den kategori av händelser som är vanligast förekommande inom förbundets område. De underliggande typer av händelser som ryms inom kategorin är

²⁰ Olsén, M, Ryghammar, L & Welander, F, 2023. *Räddningstjänst i krig: Erfarenheter från Ukraina och lärdomar för Sverige (FOI-R-5404-SE)*.

brand i skog och mark, brand i avfall eller återvinning, brand i fordon eller fartyg och brand i annat utomhus.

Under de senaste åren har det skett en nedåtgående trend för frekvensen hos dessa händelser. En liknande trend har också skett i Sverige i stort, men från lägre nivåer och inte med lika stor nedgång. Detta innebär att frekvensen inom SBFF närmar sig den på nationell nivå.

Antalet bränder i skog och mark per 1 000 invånare i förbundet är högre än i Sverige i stort. Detta kan sammankopplas med den höga förekomsten av friluftsområden i förbundet och att den vanligaste orsaken till bränderna är mänsklig handling. Detta återspeglas också i att bränderna inträffar i något högre utsträckning på lördagar jämfört med andra veckodagar, vilket kan vara kopplat till att fler vistas i skog och mark under ledig tid.

En stor andel av bränderna förblir förhållandevis begränsade med en utbredning på några tiotal kvadratmeter, samtidigt som det inträffar mer omfattande bränder med utbredning som motsvarar flertalet fotbollsplaner.

Klimatförändringarna och att östersjölandskapen är mer riskutsatta för bränder i skog och mark jämfört med övriga Sverige innebär att riskerna kan förväntas vara fortsatt höga. Klimatförändringarna förväntas innebära att öka storleken på bränderna, deras intensitet och antalet. Frekvensen av högriskperioder och längden på dem väntas öka och att skogsbrandsäsongen startar tidigare på året. Postmoderna värderingar kan komma att påverka allmänhetens efterlevnad av åtgärder som eldningsförbud vid höga brandriskvärden, vilket i så fall påverkar risken.

Frekvensen av bränder och brandtillbud i avfall och återvinning utomhus har sedan 2017 haft en nedåtgående trend. En liknande trend kan urskiljas i Sverige i stort, men med något mindre förändring. Antalet händelser per 1 000 invånare inom SBFF ligger något över riket i stort, men skillnaden har minskat över de senaste åren. Den generellt avtagande trenden och de stora variationerna över tid gör det svårt att analysera risken för kommande händelser. Osäkerheten i detta och att man inte kan ta för givet att den nedåtgående trenden fortsätter medför i sig höjd risknivå. Underliggande utmaningar med socioekonomiska omständigheter kan också påverka trendens utveckling.

Vid en betydande majoritet av händelserna handlar det om soptunnor, papperskorgar eller containrar. Vid en mindre del av fallen handlar det om avfallsdeponi, mellanlagring eller annan avfallsförvaring. I många fall bedöms orsaken vara mänsklig handling med avsikt.

I en tydlig majoritet av fallen inträffar de på parkering, gata, skog, mark eller annat grönområde/utemiljö där de inte ofta inte kan orsaka alltför stor skada, såvida inte branden blir omfattande eller spridning sker till exempelvis byggnad. Samtidigt kan denna typ av bränder skapa andra typer av följder såsom otrygghetskänslor, på samma sätt som fordonsbränder.

I enstaka fall sker händelserna i förskole/-skolmiljö, fritidsgård, idrottsanläggning eller annan allmän verksamhet. Detta är förhållandevis få händelser, men som kan leda till stora konsekvenser. Bland annat i form av egendomsskador, men även i form av att samhällets funktioner och service drabbas.

Det finns ett antal soptippar (deponi-/mellanlagring) inom SBFF:s geografiska område och bränder vid dessa inträffar historiskt ett tiotal gånger om året. Konsekvenserna av dessa bränder kan bli omfattande, avseende både människors hälsa och miljön, med den rökutveckling som bildas samt miljöfarliga ämnen som riskerar komma ut i naturen. Med bakgrund i den ökande välfärdsbrottsligheten, inklusive illegal avfallshantering, är riskerna för brand i deponi/mellanlagring nämnvärd. Hur stora konsekvenserna av dessa bränder blir beror till stor del på hur lagring sker samt om det finns förebyggande åtgärder för att minska risken för brand och begränsa skador. I de fall det sker olaglig deponering eller mellanlagring av avfall ligger det nära till hands att förebyggande åtgärder saknas, och att lagring sker på ett sätt som kan leda till stora konsekvenser vid brand.

Vid släckning av brand riskerar släckvattnet att laka ur ämnen som är skadliga för miljön och människors hälsa. Vid olaglig deponering kan det råda sämre kunskap och kontroll över vad för material och ämnen som förekommer. Därtill kan platsen för lagring vara mindre lämplig och leda till större skada vid urlakning av släckvatten. Det ökade fokus på släckning med miljöhänsyn som beskrivs ökar utmaningarna förknippade med denna typ av olyckor.

Hos frekvensen av bränder och brandtillbud i fordon och fartyg har det förelegat en tydligt nedåtgående trend de senaste åren. Vid en jämförelse av antal händelser per 1 000 invånare mot Sverige i stort syns det att den kraftiga nedgången för SBFF skett från en högre nivå ner till samma nivå som för Sverige.

Den generellt avtagande trenden och de stora variationerna över tid gör det svårt att analysera risken för kommande händelser. Osäkerheten i detta och att man inte kan ta för givet att den nedåtgående trenden fortsätter medför i sig höjd risknivå.

För den absoluta merparten av händelserna rör det sig om personbilar och lastbilar. I enstaka fall förekommer fordon såsom båtar, bussar och spårfordon. I vissa fall inträffar extremhändelser med tiotalet fordon involverade. För en betydande del av fallen har händelsen kunnat bedömas vara avsiktlig.

De direkta konsekvenserna av händelserna är ofta relativt begränsade till skador på de involverade fordonen. Då fordon ofta befinner sig i närheten till bebyggelse finns det risk för större konsekvenser i form av brandspridning till byggnad. Brandförloppet kan i många fall ske snabbt då flertalet bränder troligen är anlagda, på så vis finns en stor risk för brandspridning till annan egendom.

Förutom de direkta materiella skadorna kan även fordonsbränder leda till andra former av konsekvenser såsom otrygghetskänslor, vilket kan påverka samhället negativt. Vid

släckning av fordonsbränder med exempelvis vatten genereras kontaminerat släckvatten som har en negativ påverkan på miljön. I vissa fall kan påverkan vara särskilt stor, exempelvis om det sker på ett vattenskyddsområde.

Det ligger nära till hands att anlagda bränder i fordon hör samman med förekomst av social oro. Det innebär dels att de senaste åren nedåtgående (goda) trend inte kan tas för given framöver, dels att markanta uppgångar i frekvensen av bränderna är svåra att förutse.

Omställningen av fordonsflottan till att använda andra energikällor än konventionella brännbara vätskor, såsom elbilar och gasbilar, ställer krav på förmågan till att hantera bränder i dessa fordon på ett effektivt sätt.

4.4 Trafikolycka

Trafikolyckor är den näst vanligaste händelsetypen inom SBFF:s geografiska område. Från år 2019 till 2020 skedde en tydlig minskning i antalet trafikolyckor som räddningstjänsten larmades till i förbundet. Det låg nära till hands att detta kunde bero på covid-19-pandemin och en tillhörande minskning av trafiken. En god del av år 2022 hade dock inga restriktioner eller allmänna råd kopplade till pandemin men innebar ändå inte någon förändring från den lägre nivån hos antalet trafikolyckor.

Antalet omkomna och allvarligt skadade i trafiken inom förbundet har dock generellt minskat över åren och uppfyller Trafikverkets etappmål för Nollvisionen som ska uppnås till år 2030. För allvarligt skadade i trafiken ligger antalet väl under etappmålet.

Utöver skador på personer, fysisk egendom och miljö kan trafikolyckor också leda till störning av samhällsviktig verksamhet. Exempelvis genom att framkomligheten på en stor transportled försvåras.

Frekvensen av trafikolyckor med personbilar inom förbundet kan tänkas vara ökande i och med ökad befolkningens mängd och flera personbilar i trafiken. Vägnet byggs ut och det blir fler och större vägar i förbundet. Hur dessa förändringar tillsammans med förändrad platsbundenhet och växelvisa boendeformer påverkar riskerna för trafikolyckor återstår att utvärdera.

Det är tänkbart att risken för trafikolyckor kan påverkas i en positiv (minskande) riktning av den avancerade teknik som alltmer förekommer i fordon, exempelvis sensorer som kan registrera en plötslig inbromsning hos framförvarande fordon och automatiskt bromsa det egna fordonet. Samtidigt råder osäkerheter kring hur utvecklingen mot alltmer autonoma och självkörande bilar kommer påverka trafiksäkerheten.

Omställningen av fordonsflottan till att använda andra energikällor än konventionella brännbara vätskor, såsom elbilar och gasbilar, ställer krav på förmågan att hantera olyckor med dessa fordon på ett effektivt sätt.

Vid bussolyckor finns risk för många skadade på samma gång. Risken för störningar i trafiken blir också större i och med storleken på fordonen som kan blockera större delar av vägen. MSB beskriver stora busskrascher som den mest sannolika stora skadehändelsen i vägtrafik i sin fördjupningsrapport. Dessa anges vidare vara vanligast vintertid vid halt väglag och kallt väder. Den vanligaste kraschmekanismen är att bussen välter 90 grader och slår i marken med den ena sidan, oftast den högra, vilket på olika vis ger klämda passagerare som behöver ett snabbt omhändertagande.

Trafikolyckor med spårtrafikerade fordon, flygplan och fartyg är sällsynta. Undantaget är händelserna där ett spårfordon är det enda fordonet som är involverat. Dessa inträffar i genomsnitt närmare tio gånger per år och handlar inte sällan om påkörning av person. En del av dessa kan i sin tur antas handla om suicid.

Olyckor och olyckstillbud med spårfordon innebär ofta, förutom konsekvenserna för de direkt drabbade, stora konsekvenser för samhället genom att trafikstopp eller andra restriktioner för trafiken medför stora samhällskostnader genom förseningar. I de fall räddningsfrånkoppling av strömmen i kontaktledningen behöver genomföras kan frånkopplingen även drabba andra järnvägsspår utöver de i händelsens fysiska närhet, med ytterligare konsekvenser som följd. Hur lång tidsperiod som restriktioner och frånkoppling är på plats har en stark påverkan på samhällskonsekvenserna, på liknande vis som vid trafikolycka på till exempel motorväg.

I sällsynta fall kan tåget drabbas av en krasch- eller deformationsmekanism genom att vagnarna trycks in i varandra, staplas på varandra eller vecklas ihop likt en fällkniv. Beroende på flera faktorer, däribland kraschhastighet och uppbromsningssträcka, kan situationer uppstå med många skadade som är fastklämda och svåra att få tillträde till. Räddningsinsatsen kan ytterligare försvåras ifall händelsen inträffar långt ifrån farbar väg. Att säkerställa arbetsmiljön kan också vara särskilt utmanande med tunga vagnar som kan ligga instabilt och elektriska anordningar med höga spänningar.

Det finns inte några flygplatser inom förbundets kommuner, men överflygningar sker. På Ekerö finns också Skå-Edeby flygfält där mindre sportflygplan startar och landar. Därtill startar och landar helikoptrar på olika platser i kommunerna. För fartyg kan det röra sig om allt från mindre båtar till större fartyg, där vissa kommuner har havsområden och hamnar där större fartyg opererar samt andra mindre sjöar med mindre fritidsbåtar.

4.5 Olycka med farliga ämnen

Det finns en mängd olika farliga ämnen som hanteras på olika platser, i olika mängder och på olika vis inom samhället och inom SBF:s medlemskommuner. Egenskaperna som gör dem farliga varierar därmed också i karaktär och styrka. Inte sällan har ämnen flera olika farliga egenskaper. Exempel på egenskaper är att de är brandfarliga, giftiga, radioaktiva eller frätande. Ibland har ämnen också farliga egenskaper som realiseras först när de utsätts för en viss typ av påverkan, exempelvis att de reagerar med organiska ämnen eller vatten.

I vilket tillstånd ämnet förvaras och hanteras är en annan aspekt av riskens karaktär. Ett giftigt ämne i gasform innebär i regel helt andra risker jämfört med ett ämne i fast form. Dessa omständigheter är bidragande till att detta är en olyckstyp med förhållandevis stor andel skador på liv, egendom och miljö.

Den sammantagna risken för utsläpp av farliga ämnen kan förväntas vara högre där kemikalier hanteras på sådant vis och i sådan omfattning att verksamheten klassas som farlig enligt LSO och eventuellt även Seveso-direktivet. Till de större riskerna hör generellt händelser som innebär spridning av giftiga gaser eller ångor till omgivningen och kan drabba människor inom ett större geografiskt område. Det förekommer fall inom förbundet där källor till sådana risker är belägna inom tätbebyggt område. Vid sådana händelser ställs stora krav på förmåga att påverka skadeförloppet utveckling, samt till informationsspridning till omgivningen och samverkan med berörda aktörer såsom polis, sjukvård, kommun, verksamhet och länsstyrelse.

Utöver de ovan nämnda verksamheterna sker transporter av farligt gods inom samtliga delar av förbundet som också kan leda till olyckor med utsläpp av farligt ämne. Transporter sker på såväl väg och järnväg som till sjöss. Transporter av farligt gods som sker till Södertälje hamn respektive passerar Södertälje kanal för transporter till och från Mälaren innebär dels en riskexponering mot Södertäljes stadsbebyggelse, dels krav på förmåga att hantera olyckor med farligt gods i marin miljö.

En olycka med farligt ämne kan potentiellt leda till stora störningar av samhällsviktig verksamhet genom insatser som sträcker sig över lång tid och påverkar förhållandevis stora områden. En olycka kan också leda till komplicerade insatser som ställer höga krav på räddningstjänstens förmåga, exempelvis indikering, tätning, sanering och överpumpning av ämne.

I händelse av att Sverige är under höjd beredskap kan det inte uteslutas att fientliga vapenangrepp kan skada installationer för hantering av farliga ämnen och därmed leda till utsläpp.

Storskaligt oljeutsläpp vid kusten eller utsläpp till havs är också en händelse som riskerar att få stora konsekvenser inom SBFF:s geografiska områden, främst med avseende på miljö och natur. Oljehamnar finns i Nacka, Nynäshamn och Södertälje där denna risk är större än de andra medlemskommunerna, dock skulle även exempelvis Haninge och Tyresö kommun kunna bli drabbade av en sådan händelse då de ligger längs med kusten.

4.6 Naturolycka

Naturolyckor, såsom exempelvis storm, översvämning eller ras och skred, uppstår ofta som en följd av kraftiga väderhändelser. Det innebär också att det är förhållandevis stora variationer från år till år i hur många sådana händelser som blir resurssatta av räddningstjänsten. Totalt sett är antalet händelser per 1 000 invånare i nivå med Sverige i stort. Särskilt för naturolyckor är att de inte sällan drabbar många personer och verksamheter samtidigt, vilket kan innebära behov av att prioritera vad

räddningstjänsten responderar på. Det innebär också att statistik för dessa insatser inte återspeglar hela bilden av de konsekvenser och påfrestningar som samhället då utsätts för.

Riskerna förknippade med naturolyckor är ökande som en följd av klimatförändringarna, vilket medför ökade temperaturer, förhöjda vattennivåer och ökade nederbördsmängder.

Kraftiga stormar kan vara riskfyllda och utmanande för räddningstjänsten att hantera. Framkomligheten kan bli begränsad med nedfallna träd och andra föremål. Röjningsarbetet är ofta tidskrävande och medför faror för inblandad personal, risken finns att vinden kan driva runt föremål och skada personal på plats. Även förmågan att hantera andra händelser än de som är en direkt följd av stormen kan påverkas negativt.

Riskerna förknippade med översvämningar väntas öka i framtiden utifrån ökade nederbördsmängder och ökade vattennivåer i sjöar, hav och vattendrag. Förtätningen av nya bostäder, arbetsplatser och annan infrastruktur kan innebära att befintliga grönområden minskar och andelen hårdgjord yta ökar. Förtätning kan också innebära att de naturliga flödesstråken vid skyfall och lågpunkterna som funnits byggs bort, varpå vattnet inte har någonstans att ta vägen och ansamlas. Vattenflöden under vintern väntas öka då vintrarna troligen kommer att bli mildare och nederbörden till större del kommer att falla som regn i stället för snö. Större vinterflöden kan skapa större översvämningsområden än vårflöden då marken kan vara vattenmättad eller tjälfrusen.

Inträffade händelser i förbundet handlar typiskt om arbetsplatsolyckor där jordmassor har rasat under pågående grävning. Markområden där silt- och lerjordar förekommer och som angränsar till vatten eller lutar, är känsliga för skred. Skred kan även förekomma i siltiga och leriga moräner om moränen är vattenmättad. Ras sker i bergväggar, grus- och sandbottnar och där grus, block, stenar samt sand kan röra sig fritt. Inom förbundet förekommer det mindre områden som har förutsättningar för jordskred. Dessa områden förekommer kring sjöar, hav och vattendrag i främst Nynäshamns kommun och delar av Haninge kommun.

4.7 Drunkning

Den nära tillgången till vatten som karaktäriserar förbundets medlemskommuner medför exponering för vattenrelaterade olyckor, däribland drunkning. Beroende på sammanhang varierar fördelningen av de drabbade baserat på kön och ålder. Exempelvis är majoriteten av de som drunknar i simbassänger barn, medan de som drunknar till följd av båt- eller fartygsolyckor typiskt är vuxna. Faktorer som också spelar roll är tid på året, tid i veckan och tid på dygnet. Konsekvenserna vid en drunkningsolycka är i huvudsak personskador.

SBFF responderar typiskt på 35 till 45 larm om drunkning per år, vilket utgör cirka 1 procent av alla händelser inom förbundet. Antalet händelser per 1 000 invånare ligger i nivå med Sverige i stort. Antalet händelser har haft en nedåtgående trend sedan år 2018,

som hade en ovanligt varm och solig sommar. Det ligger nära till hands att sådana omständigheter påverkar risken för drunkning.

Risken för drunkning har en tydlig variation över året. Under sommarmånaderna juni, juli och augusti sker flest drunkningsolyckor. Antalet ökar även något under vintern till följd av vinteraktiviteter såsom skridskoåkning. Spridningen över veckodagarna varierar men antalet olyckor är som högst på lördagar och lägst på måndagar.

Det finns riskgrupper kopplade till kön och ålder som sticker ut nationellt. Män löper större risk att omkomma till följd av drunkning och risken ökar även med åldern. Mellan åren 2003–2017 var 67 procent av de som drunknat män. Överlevnadsgraden varierar också beroende på ålder och kön. I genomsnitt överlevde ungefär 90 procent av de mellan 0–17 år. För de över 17 år var andelen överlevande omkring 40 procent. Det är också väl känt att konsumtion av alkohol och droger är en bidragande faktor vid drunkningsolyckor.

En annan bidragande faktor till att personer omkommer vid drunkning är simkunnighet. Sedan början av 1900-talet har det skett en omfattande förändring när det kommer till befolkningens simkunnighet, vilket i sin tur lett till minskat antal drunkningsfall.²¹ En undersökning som Skolverket gjorde 2022 visar på en negativ trend gällande simkunnighet hos barn i årskurs 6. Mellan åren 2014 och 2022 har andelen barn som kan simma 200 meter minskat med 2 procent. För skolklasser med sämre socioekonomiska förutsättningar var minskningen i stället 6 procent. Mellan åren 1998 och 2007 omkom 96 barn till följd av drunkning. Av dessa var 36 procent inte simkunniga.

I händelse av drunkningstillbud vid badplatser är räddningstjänstens möjlighet att nå platsen snabbt av stor betydelse. Risken för att tillfartsvägarna blockeras av parkerade bilar kan eventuellt påverkas av postmoderna värderingar.

4.8 Hot om suicid

Varje år dör cirka 1 600 personer genom suicid i Sverige. Vid hot om suicid kan räddningstjänsten larmas ut i syfte att tillsammans med andra aktörer bidra till att risken för suicid avvärsjs.

Cirka hälften av de hot om suicid i förbundet som räddningstjänsten responderat på har inträffat i en vanlig bostad. Näst vanligaste miljön är järnväg eller annat spår som står för cirka 14 procent av fallen, följt av bro som står för cirka 8 procent.

Frekvensen av hot om suicid varierar tydligt över året och är som vanligast i månaderna maj och juni. Även specifika dagar på året framträder i statistiken. Flest suicid inträffar på nyårsdagen, 1 mars, Valborgsmässoafton och 2 maj, baserat på statistik nationellt

²¹ <https://populärhistoria.se/samhalle/utbildning/sa-blev-sverige-simkunnigt> (2023-08-22)

mellan åren 2006–2018. Vid högtider som exempelvis nyårsafton och valborgsmässoafton ökar alkoholkonsumtionen. Detta kan bli en utlösande faktor för suicid.

Den absolut främsta konsekvensen av suicid är förlust av människoliv. Suicidförsök kan också innebära att den suicidnära personen skadas allvarligt. Exempel på andra konsekvenser som kan uppstå är störningar i järnvägstrafiken i de fall hot om suicid sker i anslutning till järnvägsspår.

4.9 Ras i byggnad eller konstruktion

Ras i byggnad eller annan konstruktion är en förhållandevis ovanlig händelse i förbundet, men kan medföra stora konsekvenser. Det kan finnas många olika anledningar till att ras inträffar, däribland otillräcklig bärförmåga i förhållande till laster konstruktionen utsätts för, jordskred, underminerad mark och explosioner.

Antalet explosioner som sker i samhället har ökat under de senaste åren till följd av det ökade gängvåldet. Dock har det inte skett någon större ökning av insatser kopplat till ras i byggnad eller annan konstruktion under samma period. Det beror troligen på att det är få explosioner som resulterar i skador på byggnader i den omfattning som leder till risk för ras. Samtidigt kan risken för detta inte uteslutas.

Det kan komma en ökning av dessa händelser i en situation där Sverige är under höjd beredskap. En sådan omständighet ställer höga krav på räddningstjänstens utrustning, kompetens och utbildning för att kunna bedöma, prioritera och hantera denna typ av händelser.

5 Värdering

I detta kapitel redovisas SBFF:s värdering av de risker som beskrivits i kapitel 4. Värderingen och dess slutsatser syftar till att skapa inriktning och grund för SBFF:s arbete med att minska antalet olyckor och ha en förmåga att minska konsekvenserna av dem.

Inom SBFF:s geografiska område finns en stor bredd av olyckor som kan inträffa och därmed ställer krav på förbundets förmåga att förebygga och hantera dem. Samtidigt är det geografiska området i ständig förändring och SBFF behöver vara en aktiv part i att övervaka dessa förändringar utifrån hur de påverkar risken för olyckor samt delta med sakkunskap i hur man kan utveckla samhället med god hänsyn till olycksriskerna.

Hur den nedåtgående trenden i frekvensen av inträffade olyckor och tillbud utvecklas framöver är av särskilt intresse, bland annat med tanke på att befolkningen samtidigt väntas öka, vilket i sin tur kan öka risken för olyckor.

Vissa kommuner inom SBFF är generellt mer drabbade av olyckor och tillbud än andra kommuner i förbundet, vilket är att beakta vid planeringen av förbundets verksamhet. Samtidigt sticker vissa andra kommuner ut i antal olyckor och tillbud per 1 000 invånare, vilket i sig är att beakta, exempelvis avseende målet om ett likvärdigt skydd mot olyckor.

Brand i byggnad utgör en av de vanligaste olyckstyperna inom SBFF och att minska risken för att människor omkommer eller skadas allvarligt i brand behöver vara en prioritet. En viktig del i detta arbete är att nå de individer som tillhör riskgrupper och att åstadkomma riskreducerande åtgärder. Detta är också en olyckstyp där SBFF har förhållandevis stora möjligheter att påverka riskerna. SBFF behöver därför arbeta aktivt med anpassade åtgärder som syftar till att öka riskutsatta individers brandskydd.

En viktig del av det förebyggande arbetet är att verka för att den enskilde har kunskaper om hur den förebygger brand och agerar när den ändå inträffar. Att nå den enskilde med informationen är en utmaning som kan påverkas av socioekonomiska omständigheter och den minskade tillit till samhällsinstitutioner som dessa kan medföra. SBFF behöver därför arbeta aktivt med åtgärder som syftar till att öka den enskildes förmåga att förebygga och hantera bränder.

Att det under senare år har skett en ökning i antalet bränder och brandtillbud i byggnad markerar ytterligare vikten av att arbeta med riskerna. Att förekomsten av bränder och brandtillbud i byggnad inom SBFF ligger under genomsnittet för Sverige i stort är samtidigt positivt.

Utvecklingen inom byggnadsteknik och tekniska installationer i byggnader går fort och påverkar olycksriskerna samt räddningstjänstens möjlighet till insats. Exempel på detta är solceller och modulkonstruktioner i trä. Byggnader är generellt avsedda att bestå under många år och förändringar av dem i efterhand är ofta kostsamma. Det är därför

viktigt att SBFF arbetar aktivt med att övervaka utvecklingen inom området samt att genom råd, stöd och tillsyn verka för att byggnader och installationer utförs på ett lämpligt sätt och att detta bibehålls över tid. För att åstadkomma detta behöver SBFF samarbeta med andra aktörer och skapa synergier och positiv påverkan på skyddet mot olyckor. SBFF behöver också utvärdera och anpassa skadeavhjälpande åtgärder så att de matchar behoven.

Problemen med olovliga boenden i byggnader som inte är anpassade till att användas som bostäder utgör en nämnvärd risk för att människor dör eller skadas allvarligt i brand. Fenomenet har uppstått som en följd av samhällsövergripande omständigheter som ligger utanför räddningstjänstens kontroll. Det finns därför ett tydligt värde i att arbeta med riskerna i samverkan med andra samhällsaktörer och SBFF behöver arbeta aktivt med detta.

Bränder i skola och förskola är en förhållandevis ovanlig händelse, men kan innebära stora konsekvenser, både i form av direkta materiella skador och negativa effekter för samhället i stort. Typiskt för dessa händelser är att de är anlagda och att de lokalt kan öka i frekvens under perioder. Detta ökar vikten av ett gott förebyggande arbete i samverkan med andra aktörer och att man har förutsättningar att förekomma uppåtående trender, vilket SBFF behöver utgöra en del av.

Bränder i vårdmiljö och allmänna verksamheter är relativt ovanligt. Det finns risk för stora konsekvenser vid brand och därmed är ett fungerande brandskydd viktigt. Att aktivt bedriva tillsyn på denna typ av verksamheter är därför av vikt.

Bränder i industri kan leda till stora konsekvenser samtidigt som SBFF har en generellt god förmåga att hantera sådana händelser och aktivt arbetar med tillsyn på sådana verksamheter. Vissa är av särskild komplexitet, har särskilt stora risker eller utgör samhällsviktiga verksamheter. För dessa kan aktivt arbete med insatsplanering och övning göra betydande skillnad vid olycka.

Brand utomhus är den vanligaste typen av händelse inom förbundet. De senaste årens nedåtgående trend som gjort att antalet händelser per 1 000 invånare närmar sig nivåerna för Sverige i stort är positivt. Samtidigt kan inte en fortsatt nedåtgående trend tas för given och detta är en risk SBFF behöver arbeta aktivt med.

Den höga förekomsten av bränder i skog och mark tillsammans med att klimatförändringarna påverkar risken negativt betonar vikten av att arbeta aktivt med den. Den höga andelen bränder och brandtillbud som sker genom mänsklig handling visar bland annat att allmänhetens efterlevnad av eldningsförbud spelar en väsentlig roll för risken. Postmoderna värderingar kan spela en roll i detta med en påverkan på allmänhetens efterlevnad av eldningsförbud och därigenom en påverkan på risken. Genom att leva upp till samhällets förväntningar på en professionell och tillgänglig räddningstjänst med en rättssäker myndighetsutövning kan SBFF förekomma sådana synsätt och skapa förutsättningar för ett mer effektivt skydd mot olyckor.

Klimatförändringarna och uttorkning av brännbart material i skog och mark kommer att innebära förändrade förutsättningar för att bedriva effektiva räddningsinsatser. Det ökar vikten av att arbeta aktivt med utbildning och övning samt metodutveckling.

Den nedåtgående trenden för bränder i avfall och återvinning samt bränder i fordon är positiv samtidigt som trendens fortsatta utveckling bedöms som osäker, vilket utgör en risk i sig. Även om de materiella skadorna oftast är relativt begränsade ska inte de sociala konsekvenserna i form av exempelvis otrygghetskänslor underskattas. Därför är det av vikt att arbeta proaktivt och förebyggande där framgångsfaktorer i den nedåtgående trenden eventuellt kan identifieras. Risken bedöms ha tydliga sociala aspekter kopplade till exempelvis social oro. SBFF behöver därför delta i andra aktörers arbete med detta.

Bränder på avfallsanläggningar kan innebära stora konsekvenser, inte minst för människor och miljö i näromgivningen. Välfärdsbrottslighet med illegal avfallshantering ökar riskerna för att en brand leder till stora konsekvenser, vilket SBFF behöver arbeta med i samverkan med andra aktörer, exempelvis kommunen.

Trafikolyckor är den näst vanligast förekommande olyckstypen inom förbundet och innebär risker för människors liv och hälsa, därtill skador på egendom och miljö. Den nedåtgående trenden hos antalet trafikolyckor och att antalet omkomna och allvarligt skadade i trafiken uppfyller Trafikverkets etappmål för Nollvisionen för år 2030 är positivt. SBFF har begränsade möjligheter att arbeta förebyggande mot trafikolyckor då det är andra aktörer som har rådighet över transportinfrastrukturen. SBFF kan dock bidra genom att delta i infrastrukturprojekt och bidra till en lämplig utformning ur ett olycksperspektiv och bör verka för att utgöra en självklar part i dessa processer.

Vid olycka på större vägar och på järnväg innebär de inte sällan även störning av samhällsviktig verksamhet genom trafikproblem som uppstår. De förseningar av transporter som störningarna innebär är förknippade med stora kostnader och förhållandevis små skillnader i tidpunkt för när framkomligheten återgår till ett normalläge kan innebära stora skillnader i kostnader. SBFF har möjlighet att påverka omfattningen hos störningarna genom att återställa funktionen hos transportleden så tidigt som det är möjligt utan att insatsens mål eller personalens säkerhet åsidosätts. SBFF behöver därför kontinuerligt utvärdera och anpassa skadeavhjälpande åtgärder så att de ökar i effektivitet.

Trafik sker i alla delar av förbundet i olika omfattning. När de sker på platser till vilka räddningsresurserna har lång framkörningstid kan det utgöra en utmaning i att påbörja initiala livräddande åtgärder inom rimlig tid. Organisering och utbildning av civila insatspersoner (CIP) kan göra värdefull skillnad i att hantera detta. SBFF behöver därför arbeta kontinuerligt med att minimera tiden från att larm inkommer till att skadeavhjälpande åtgärder påbörjas.

Större olyckor med farliga ämnen inträffar sällan, men kan innebära mycket stora konsekvenser. Hanteringen av en sådan händelse kan bli mycket komplicerad och utgöra situationer som man har ingen eller mycket låg erfarenhet av att hantera. De kan också

innebära behov av nära samarbete med personal från den drabbade verksamheten. Detta belyser vikten av återkommande övning som säkerställer en tillräcklig förmåga att genomföra räddningsinsatser. Betydelsen av ett kontinuerligt förebyggande arbete tillsammans med de verksamheter som hanterar farliga ämnen är också svår att överskatta. De förekommande transporter av farligt gods till sjöss på Södertälje kanal som sker i stadsmiljö innebär behov av förmåga till att hantera olyckor med farligt gods i marin miljö och att denna riskkälla beaktas i samhällsplaneringen. För att bemöta de risker som hantering och transport av farligt gods innebär behöver SBFF arbeta aktivt med att utvärdera och anpassa förmågan till skadeavhjälpande åtgärder för att säkerställa tillräcklig effektivitet. SBFF behöver också utgöra en självklar del av verksamhetens planering och utveckling av förmågan att hantera sina risker. I samarbete med respektive medlemskommun behöver SBFF delta aktivt i samhällsplaneringen så att icke acceptabla risker undviks.

Klimatförändringarna och dess inverkan på risk för exempelvis skyfall gör att SBFF bör arbeta aktivt med dessa risker. Frågorna berör hela samhället och bör arbetas med i samverkan med andra aktörer. Typiskt för naturolyckor är att de drabbar ett stort område samt många personer och verksamheter samtidigt. En viktig del av att minska påfrestningen från sådana händelser är det förebyggande arbetet som berör såväl räddningstjänst som kommun och den enskilda invånaren. Det innebär att SBFF behöver vara en del av, och verka för, lokalt anpassade och differentierade åtgärder som ökar medborgarnas skydd.

Drunkningsolyckor och drunkningstillbud är en återkommande händelse med stora konsekvenser för den enskilda individens liv och hälsa. Utöver att hålla god förmåga att hantera dessa när de inträffar behöver SBFF, parallellt med andra aktörer, arbeta förebyggande och tillskapa differentierade åtgärder som ökar medborgarnas skydd. Exempelvis genom uthyrning av flytvästar och kontroll av framkomlighet på de lokala badplatserna.

Suicid utgör ett betydande folkhälsoproblem med stora konsekvenser för liv och hälsa. SBFF behöver delta aktivt i att tillsammans med andra aktörer avbryta suicidförsök och hot om suicid. I det förebyggande arbetet behöver SBFF bidra genom att vara en självklar del i de kommunala planprocesserna och att säkerställa åtgärder i dessa som kan verka riskreducerande.

Säkerhetspolisens beslut att höja terrorhotnivån ska förstås som en signal till alla berörda samhällsaktörer, däribland inte minst räddningstjänsten, om att risken behöver arbetas aktivt och långsiktigt med. Vid ett inträffat attentat utgör SBFF en viktig aktör för att avhjälpa de akuta konsekvenserna och vi behöver därför arbeta aktivt med att upprätthålla en god förmåga till detta. För att lyckas med detta behöver SBFF samarbeta med andra skadeavhjälpande aktörer, såsom polis och sjukvård, i utvecklingen av förmågan.

Händelser med ras i byggnad eller annan konstruktion har under senare år aktualiserats genom det ökade gängvåldet som i flertalet fall resulterat i explosioner invid och inuti

byggnader. Det råder osäkerhet i hur denna trend kommer utveckla sig. Detta, tillsammans med att ras i byggnad eller annan konstruktion kan öka markant i händelse av att Sverige är under höjd beredskap, indikerar att SBFF behöver arbeta aktivt med frågan.

Räddningstjänsten utgör en viktig del av det civila försvaret och det försämrade säkerhetspolitiska läget har inskräpnt behovet av att SBFF utvecklar förmågan till att arbeta under höjd beredskap. I ett sådant läge tillkommer flera ytterligare arbetsuppgifter för räddningstjänsten utöver de ordinarie, samtidigt som de befintliga olycksriskerna i samhället också förändras vilket SBFF behöver arbeta aktivt med.

6 Mål

LSO är en målstyrd nationell lagstiftning där det finns tre specifika målparagrafer. De nationella målen är i sig tydliga men medvetet vagt formulerade då de är av mer inriktande karaktär snarare än att peka på exakt hur de ska uppfyllas. Detta i syfte att öppna upp för de lokala förutsättningarna som finns ute i landet samt att inte inskränka i det kommunala självstyret genom för långtgående detaljreglering. Värt att notera är att det såväl i lagen som i förordningen om skydd mot olyckor i vissa fall finns mer specificerade paragrafer om hur olika aspekter ska hanteras.

SBFF omfattar tio medlemskommuner med stora variationer i lokala risker och förutsättningar, detta skapar en utmaning i att formulera detaljerade mål inom ramen för detta handlingsprogram. SBFF:s lokala mål är därför likt de nationella målen övergripande och inriktande. Vidare är de formulerade ur ett ”vi” -perspektiv i syfte ge ansvar och ägarskapet till verksamheten genom tillitsbaserad styrning, samt beskriver ett önskat tillstånd att uppnå.

Detta kapitel beskriver SBFF:s lokala mål som i princip utgör en precisering av de nationella målen på ett lokalt plan. Kapitel 6.3 och 9 beskriver hur SBFF arbetar med uppföljning av dessa mål, och Bilaga C förtydligar vad för typ av åtgärder eller aktiviteter som kan syfta till att uppnå målen.

6.1 Nationella mål

Den övergripande målsättningen med lagen uttrycks i förarbetena som att *Det måste bli färre som dör, färre som skadas och mindre som förstörs*²². Av sammanhanget framgår att det är i samband med olyckor som avses. Värt att nämna finns även i sammanhanget en ”nollvision” mot brand formulerad som att *Ingen ska omkomma eller skadas allvarligt till följd av brand*²³. Dessa övergripande målsättningar mynnar ut i tre nationella mål som beskrivs i LSO.

Nationellt övergripande mål

(LSO 1 kap 1§) Bestämmelserna i denna lag syftar till att i hela landet bereda människors liv och hälsa samt egendom och miljö ett med hänsyn till de lokala förhållandena tillfredsställande och likvärdigt skydd mot olyckor.

²² Regeringens Proposition 2002:03/119, *Reformerad räddningstjänstlagstiftning*, sid 34

²³ MSB (2010). *En nationell strategi för att stärka brandskyddet genom stöd till enskild*, Redovisning av uppdrag (Fö2009/2196/SSK, sid 2

Nationellt förebyggande mål

(LSO 1 kap 3a §). Förebyggande verksamhet som staten och kommunerna ansvarar för enligt denna lag ska planeras och organiseras så att den effektivt bidrar till att förebygga bränder och andra olyckor samt förhindra eller begränsa skador till följd av bränder och andra olyckor. Särskild vikt ska läggas vid att förhindra människors död och andra allvarliga skador.

Nationellt skadeavhjälpande mål

(LSO 1 kap 3§). Räddningstjänsten skall planeras och organiseras så att räddningsinsatserna kan påbörjas inom godtagbar tid och genomföras på ett effektivt sätt.

6.2 Lokala mål

De nationella målen bryts ner till tre kategorier lokala mål (samma som nationella) som syftar till att förtydliga och precisera vad målen betyder för SBFF lokalt.

6.2.1 Övergripande

Det **nationellt övergripande målet** om likvärdigt och tillfredsställande skydd mot olyckor syftar till att alla medborgare oavsett vem man är, hur eller var man bor inte ska utsättas för oskäliga systematiska olikheter vad gäller risknivå och/eller möjlighet att bli undsatt i händelse av en olycka som omfattas av lagen och utgör räddningsinsats.

Övergripande mål 1

Vi arbetar med lokalt anpassade och differentierade åtgärder i syfte att öka medborgarnas skydd.

Målparagrafen i LSO 1 kap 1 § talar om skydd mot olyckor, och även om LSO är riktad mot kommunernas (räddningstjänsternas) hantering och förebyggande av bränder så ingår även andra typer av olyckor i begreppet som eventuellt hanteras i annan lagstiftning och/eller av annan aktör. LSO 3 kap 1 § pekar mot just detta och SBFF ser en stor vinst i att även direkt och indirekt arbeta i samverkan med andra aktörer eller angränsande lagstiftning för att uppnå ett ännu bättre samlat skydd för medborgarna. Därför preciseras även detta i ett eget lokalt övergripande mål.

Övergripande mål 2

Vi är en självklar del i andra aktörers planering och utveckling inom både förebyggande och skadeavhjälpande verksamhet.

6.2.2 Förebyggande

Den förebyggande verksamheten styrs övergripande i LSO 3 kap. 1-6 §§ samt gällande tillsyn i LSO 5 kap. Därmed kan två övergripande lokala mål preciseras gällande den förebyggande verksamheten som komplement till **Övergripande mål 1 och 2.**

Förebyggande mål 1

Vi stödjer och informerar invånare och företag i syfte att öka deras förmåga att själva förebygga och hantera en olycka.

Förebyggande mål 2

Vi utvecklar ständigt rutiner kring myndighetsutövning för att upprätthålla rättssäkerheten mot våra medborgare.

6.2.3 Skadeavhjälpan

Det nationella skadeavhjälpande målet kan delas upp i två delar och därmed två övergripande lokala mål. Det räcker inte att hålla tiden till att räddningsinsats kan påbörjas inom en skälig tid, om hjälpen som anländer inte kan hantera händelsen på ett effektivt och säkert sätt. Vad som menas med en räddningsinsats definieras i LSO 1 kap 2 § som pekar på olyckor eller överhängande fara för olyckor med fara för skador på människor, egendom eller miljö.

Skadeavhjälpande mål 1

Vi utvärderar kontinuerligt och minimerar tiden från inkommet larm till att skadeavhjälpande åtgärder påbörjas hos den skadedrabbade.

Skadeavhjälpande mål 2

Vi utvärderar kontinuerligt och anpassar skadeavhjälpande åtgärder så att de ständigt ökar i effektivitet.

6.3 Uppföljning

SBFF:s ansvar utifrån LSO sträcker sig över ett stort geografiskt område med tio medlemskommuner. Upptagningsområdet har olika utmaningar med både tätort, landsbygd och skärgård. Vidare finns sociodemografiska och socioekonomiska skillnader inom området vilket gör det svårt att specificera mer exakta mål än på ett övergripande plan.

Likt de nationella målen är SBFF:s lokala mål i detta dokument inriktade för förbundets hela verksamhet utifrån LSO och följs upp via arbetsplaner och aktiviteter som sätts för att svara mot en eller flera av de lokala målen, var även de olika indikatorerna och uppföljningsmåten beskrivs. Handlingsprogrammets mål följs därmed upp utifrån en

kvalitativ beskrivning och uppföljning av de aktiviteter som genomförs årligen som matchar mot respektive mål. Beroende på exakt mål och plan/aktivitet så kan uppföljningen ske kvantitativt, kvalitativt eller både och. Undantaget är **skadeavhjälpande mål 1** som av nödvändighet behöver följas upp mot ett kvantitativt mått av responstid och dess delar (larm, anspänning och körtider), i snitt och/eller specifikt för vissa utpekade områden. Vad som avses framgår av respektive aktivitets syfte och mål. Mer information och beskrivning SBFF:s kontinuerliga uppföljningsprocess finns i kapitel 9.

7 Förebyggande – förmåga och verksamhet

I strävan att stärka tryggheten och säkerheten i samhället arbetar SBFF på olika sätt med att förebygga brand och andra olyckor.

7.1 Tillsyn

Södertörns brandförsvarsförbund (SBFF) har enligt lag (2003:778) om skydd mot olyckor (LSO) ett ansvar att utföra tillsyn inom sitt geografiska område. Vid tillsyn kontrolleras huruvida ägare och nyttjanderättshavare till byggnader och anläggningar följer intentionerna av LSO och upprätthåller ett skäligt brandskydd.

Myndigheten för samhällsskydd och beredskap har i MSBFS 2021:8 föreskrivit om hur kommunerna ska planera och utföra sin tillsyn enligt LSO. Där framgår också att tillsynen ska göras med utgångspunkt i riskerna vid en brand eller annan olycka. Föreskrifterna redogör för ett antal kriterier för verksamheter som omfattas och där tillsyn ska prioriteras.

SBFF har en tillsynsplan som harmoniserar med handlingsprogrammet och sträcker sig mellan 2024-2027. I tillsynsplanen framgår inriktning och ungefärligt antal tillsyner som ska genomföras under året. Antalet tillsyner som genomförs årligen kan variera från år till år beroende på tillsynsbehovet utifrån fristerna, men också hur många händelsebaserade och myndighetsgemensamma tillsyner som utförs.

Regelbunden tillsyn genomförs enligt frist finns angivet på respektive verksamhet. Fristen sätts utifrån ett antal olika faktorer, såsom lokalkännedom, möjlighet till utrymning på egen hand, om personer sover eller är vakna, förhöjd risk för uppkomst av brand och tidigare genomförda tillsyner. Inom förbundet är normalt intervallen mellan regelbunden tillsyn ett, två, tre eller fyra år. Samordnat med LSO-tillsyn kan det också genomföras tillsyn enligt lag (2010:1011) om brandfarliga och explosiva varor (LBE) på verksamheter som hanterar brandfarlig och explosiv vara i tillståndspliktig mängd. Vid sådan tillsyn kontrolleras att gällande föreskrifter efterföljs och att aktuellt tillstånd efterlevs.

SBFF genomför även regelbunden tillsyn på verksamheter som är klassificerade som farliga enligt 2 kap. 4§ LSO. Denna typ av tillsyn genomförs av särskilda handläggare med specifik kunskap och erfarenhet inom området. Fokus vid tillsyn på en farlig verksamhet är att kontrollera efterlevnaden av de bestämmelser som har utfärdats utefter lagen, således främst det allmänna rådet MSBFS 2014:2. Detta fokus kommer att medföra förbättrade förutsättningar för att genomföra effektiva räddningsinsatser. SBFF har en särskild instruktion för denna typ av tillsyn. I verksamheter som hanterar stora mängder kemikalier utför Länsstyrelsen tillsyn enligt lagen (1999:381) om åtgärder för att förebygga och begränsa följderna av allvarliga kemikalieolyckor (Sevesolagen). SBFF medverkar på denna tillsyn i så stor utsträckning som möjligt för att informera

Länsstyrelsen om vilken förmåga förbundet har att hantera olyckor på anläggningen och hur allmänheten informeras om vilka risker verksamheterna innebär.

SBFF genomför även händelsebaserade tillsyner vilket innebär oftast att SBFF fått kännedom om brist i brandskyddet på en verksamhet eller i en byggnad som gör att det finns behov att genomföra tillsyn. Informationen kan inkomma som tips från allmänheten eller uppmärksammas i samband med räddningsinsats.

SBFF medverkar även vid olika typer av myndighetsgemensamma tillsyner tillsammans med exempelvis kommun, Polismyndigheten, Arbetsmiljöverket eller Länsstyrelsen Stockholm. Arbetet bedrivs på varierande sätt mellan kommunerna.

Tematiska tillsyner genomförs då det finns behov av att genomföra tillsyner på en viss typ av verksamhetskategori.

Tillsyner inom förbundet utförs av brandmän, brandingenjörer, brandinspektörer och insatsledare. Samtliga tillsynsförättare har en formell grundutbildning inom området som säkerställer att det finns erforderlig kompetens. Utöver de formella utbildningskraven ställs också krav på pedagogisk och analytisk förmåga samt kunskap om relevant lagstiftning, system för ärendehantering och förbundets valda metoder. Myndighetsbeslut i tillsynsärenden får fattas av särskilt delegerade handläggare. Nyttjandeförbud beslutas av vakthavande räddningschef eller räddningschef och beslut om vite beslutas av förbundsdirektionen. En utförligare beskrivning av hur beslutsfattandet sker återfinns i förbundets delegationsordning.

7.2 Stöd till den enskilde

Intentionen i lagstiftningen är att den enskilde själv utifrån sina förutsättningar ska kunna hantera sina risker och kommunen ska underlätta och stödja den enskilde i detta. SBFF har därför också detta som ett mål inom den förebyggande verksamheten och arbetar på flera olika sätt för att nå detta mål.

För att stötta den enskilde behöver SBFF arbeta uppsökande, men också genom att finnas synliga och tillgängliga för allmänheten. Det kan göras på en rad olika sätt, exempelvis via hembesök, öppet hus eller deltagande på lokala aktiviteter i kommunen. Generellt är det viktigt att göra detta i samverkan med andra intressenter och aktörer för att på sätt nå synergieffekter av arbetet.

SBFF kommer att arbeta aktivt med framtagande av olika koncept och arbetssätt att anpassa till den enskilda kommunen och därigenom möta kommunens lokala förutsättningar och behov, samt för att optimera effekten av de olika uppgifterna som utförs.

Nedan presenteras några specifika delar som SBFF kommer arbeta med kopplat till stöd till den enskilde.

7.2.1 Kommunikation och sociala medier

SBFF är en aktiv aktör inom sociala medier och deltar löpande i nationella informationskampanjer samt producerar eget material för att informera om brandskydd och andra prioriterade aktuella frågor. Vidare har SBFF en informativ webbplats (www.sbff.se) där den enskilde själv kan söka information, ansöka om olika tillstånd och med hjälp av mallar komma i gång med ett systematiskt brandskyddsarbete.

SBFF har en kommunikationschef, en kommunikatör samt operativ personal som har kommunikativa uppdrag.

7.2.2 Utbildning

SBFF:s ambition är att ha ett nära och långsiktigt samarbete med varje medlemskommun gällande utbildningar och de som bedrivs riktar sig därför främst till kommunens invånare och kommunanställda. Utbildningskatalogen består bland annat av grundläggande brandskyddsutbildning, systematiskt brandskyddsarbete och sjukvårdsutbildning. Samtliga instruktörer har den formella kompetensen i de fall det krävs, exempelvis vissa sjukvårdsutbildningar. Grundläggande brandskyddsutbildning och sjukvårdsutbildning genomförs främst av brandmän. Utbildning i systematiskt brandskyddsarbete genomförs främst av insatsledare och brandingenjörer.

SBFF erbjuder även utbildningar i grundläggande brandskydd för skolungdomar och utbildningarna sker återkommande i olika årskurser med anpassat innehåll. Upplägget för skolutbildningarna sker i samråd med kommunen för att möta deras lokala behov och utmaningar.

7.2.3 Rådgivning och information

SBFF svarar på frågor och erbjuder rådgivning inom brandskydd och brandsäkerhet till den enskilde. För att underlätta detta har SBFF särskilda tider där kvalificerad handläggare finns tillgänglig via telefon och mejl för att besvara inkommande frågor.

7.2.4 Stärkt brandskydd för särskilt riskutsatta individer

SBFF har som ambition att arbeta med stärkt brandskydd för särskilt riskutsatta individer i samtliga medlemskommuner. Arbetet ska främst vara inriktat mot riskutsatta individer kopplat till hemtjänst, särskilda boenden och liknande. Arbetet kommer se olika ut beroende på kommunens möjligheter, behov och förutsättningar och ske i nära samarbete med den enskilda kommunen.

7.2.5 Hembesök

Det genomförs uppsökande verksamhet genom hembesök för att stärka tryggheten och säkerheten i hemmiljön. Med hjälp av statistik och lokal kunskap väljs de områden där hembesök ska utföras. Vid besöket informeras om brandsäkerhet, risker i hemmet,

vikten av hemförsäkring och hemberedskap. Vid besöket kontrolleras också att den boende har en fungerande brandvarnare och vid behov monteras en ny brandvarnare. Antalet hembesök varierar i distrikten beroende på kommunernas olika förutsättningar och behov.

7.2.6 Flytvästuthyrning och isdubbar

En flytväst är den viktigaste utrustningen för personer som ska vistas på vatten. SBFF erbjuder därför allmänheten att hyra flytväst på samtliga heltidsstationer samt i Nykvarn.

I flertalet kommuner erbjuds även uthyrning av isdubbar, ett säkerhetsredskap som rekommenderas till alla som vistas på naturliga isar.

7.2.7 Eldningsförbud

SBFF har en viktig roll i arbetet kring utfärdande av eldningsförbud. Det finns en upparbetad rutin kring detta där Länsstyrelsen Stockholm fattar beslut om eldningsförbud i samverkan med länets räddningstjänster och där SBFF är en av parterna.

Under perioder med högre risk för brand i skog och mark genomför SBFF löpande brandriskprognoser med tillhörande förslag till beslut. Initiering av ett eldningsförbud sker sedan i samråd mellan RC Öst och RC Mitt och respektive vakthavande räddningschefer. Förslag om eldningsförbud kommuniceras till Länsstyrelsen, som fattar det formella beslutet. SBFF kommunicerar beslutet i relevanta kanaler.

7.3 Rengöring och brandskyddskontroll

På uppdrag av medlemskommunerna ansvarar SBFF för att rengöring (sotning) och brandskyddskontroll av eldstäder, värmepannor samt imkanaler i storkök och restaurangkök utförs enligt gällande tidsintervaller. Både rengöring (sotning) och brandskyddskontroll ska genomföras enligt LSO.

Rengöring (sotning) och brandskyddskontroll utförs av underentreprenörer som SBFF har slutit avtal med. SBFF följer upp och säkerställer att utförandet sker enligt gällande lagstiftningar, avtal, instruktioner, PM och riktlinjer. Detta sker genom löpande avstämningar, uppföljningar samt årlig revision. Fastighetsägaren kan, genom ansökan hos SBFF, utföra rengöringen (sotningen) själv eller låta någon annan än SBFF:s upphandlade underentreprenör utföra rengöringen (sotningen).

Tidsfristerna för rengöring (sotning) tas fram med hänsyn till sot- eller fettbildning, bränsle, typ av anläggning samt energibehov med hänsyn till klimatförhållanden och bebyggelsestruktur. Fristerna fastställs sedan av förbundsdirektionen. Tidsfristerna för brandskyddskontroll är fastställda av MSB och framgår i MSBFS 2014:6.

Brandskyddskontrollen är myndighetsutövning och får i våra medlemskommuner endast utföras av SBFF:s delegerade brandskyddskontrollanter. Brandskyddskontrollanterna ska även uppfylla kompetenskraven enligt MSB:s föreskrift om rengöring (sotning) och brandskyddskontroll samt arbeta efter de instruktioner, PM och riktlinjer SBFF tagit fram.

Efter genomförd brandskyddskontroll upprättar brandskyddskontrollanten dokumentation över vad som kontrollerats och anger de eventuella brister som upptäckts. Upptäcks brister utfärdas ett föreläggande eller nyttjandeförbud. Beslut om nyttjandeförbud kan även fattas om brister inte åtgärdas inom utsatt tid eller om tillträde till en anläggning inte ges. Beslut om vite fattas av förbundsdirektionen.

7.4 Övriga förebyggande åtgärder

Som kommunalförbund med tio medlemskommuner är en god samverkan och samarbete med kommunerna prioriterat. För att underlätta samverkan mellan kommunen och förbundet finns en distriktschef kopplad till varje kommun som ska fungera som en kontaktyta mellan kommunen och förbundet. Samverkan sker på olika sätt beroende på kommunens behov och syftar främst till att stötta i det förebyggande arbetet.

För att visa på vikten av samverkan och samarbete mellan olika aktörer har SBFF skrivit samverkansavtal med vissa av medlemskommunerna. Samverkansavtalen syftar till att främja ökad trygghet, minskad brottslighet samt leda till gemensamma och effektiva insatser och åtgärder. SBFF deltar även i andra typer trygghetsskapande aktiviteter, exempelvis PAR (Polis - Ambulans - Räddningstjänst). Detta är ett koncept som har utvecklats i Botkyrka kommun och syftar till att bygga och stärka relationen mellan ungdomar och blåljuspersonal.

7.4.1 Samhällsplanering och byggnation

SBFF bistår kommunerna som sakkunniga inom brandskydd och riskhantering kopplat till plan- och bygglagen (2010:900) (PBL). I kap 2 § 5 regleras att man vid planläggning måste ta hänsyn till människors hälsa och säkerhet samt risken för olyckor.

SBFF är en remissinstans i planprocessen för alla medlemskommuner och bevakar dessa frågor. Rutinerna hos medlemskommunerna kan variera och det kan skilja sig åt i vilken omfattning en kommun väljer att remittera planärenden till räddningstjänsten. SBFF har dock som ståndpunkt att samtliga medlemskommuner bör remittera alla planärenden till räddningstjänsten. Dessa remisser handläggs av brandingenjörer, brandinspektörer och insatsledare.

SBFF bistår även med kunskap och erfarenhet kring brandskyddet i byggprocessen då kommunerna kan remittera ärenden till förbundet. Medlemskommunerna inom SBFF växer kraftigt och antalet nybyggnationer är högt. SBFF verkar därför för en god och effektiv samverkan med kommunerna. Exempel då SBFF önskar involveras är nybyggnationer inom särskilda verksamhetsklasser, specifika frågeställningar från

kommunen, större eller icke-konventionella byggnationer samt då räddningstjänsten är en del av utrymningsstrategin. Remisser handläggs av brandingenjörer, insatsledare och brandinspektörer.

SBFF kommer arbeta för att justera arbetssättet kopplat till samarbetet med kommunernas plan- och byggenheter framöver med fokus på en systematisk samverkan. Syftet är att på sikt öka förståelsen och kunskapen kopplat till de olika parternas roller och ansvar.

Som sakkunnig inom brandskydd yttrar sig SBFF även inom andra frågor såsom serveringstillstånd alkohol och offentlig tillställning på kommunens begäran. SBFF:s roll är då att granska handlingar utifrån personsäkerheten avseende brand. Vid alkoholserving görs en lämplighetsbedömning av lokalen samt personantalet som angetts i ansökan. För att säkerställa detta genomförs normalt ett platsbesök i lokalerna.

7.4.2 Ansvarsfördelning mellan SBFF och kommun

SBFF ansvarar för medlemskommunernas skyldigheter enligt LSO men den enskilda kommunen har fortsatt ett ansvar för att samordna den egna kommunens arbete för skydd mot olyckor liksom ansvaret i rollen som fastighetsägare eller nyttjanderättshavare.

SBFF ser ett behov att, tillsammans med kommunerna, tydliggöra gränsdragningen mellan den enskilda kommunens ansvar och SBFF:s ansvar för det olycksförebyggande arbetet och dess samordningsansvar. Det är ett arbete som ska ske i nära samverkan med respektive kommun.

8 Räddningstjänst – förmåga och verksamhet

I detta kapitel beskrivs kommunalförbundets förmåga att bedriva räddningstjänst. Innehållet är utformat i enlighet med MSB:s föreskrifter 12-18§ (MSBFS 2021:1). Oavsett var i landet man bor, ska människors liv och hälsa samt egendom och miljö tillgodoses ett tillfredställande och likvärdigt skydd mot olyckor med hänsyn till de lokala förhållandena. Vidare ska samtliga räddningstjänster planeras och organiseras så att räddningsinsatserna kan påbörjas inom godtagbar tid och genomföras på ett effektivt sätt.

Utöver ovanstående ska räddningstjänstens förmåga anpassas utefter den lokala riskbilden och det identifierade hjälpbehovet.

8.1 Övergripande

8.1.1 Tillgång till egna resurser

SBFF:s skadeavhjälpande resurser är fördelade på nio heltidsbrandstationer, tre RIB-stationer, samt tio brandvärn. Under sommarperioden omvandlas ett av brandvärnen till RIB-station.

Tabell 3. Tillgång till egna resurser – personella resurser, dess huvudsakliga placering, anspänningstider och specialresurser

Brandstation	Minimibemanning	Anspänningstid
Botkyrka	Heltid 1+5	90 sek
Ekerö	Heltid 1+5	90 sek
Haninge	Heltid 1+5	90 sek
	Insatsledare	90 sek
	Beredskapsvärn SBFF	Frivilliga
Huddinge	Heltid 1+5	90 sek
Lindvreten	Heltid:	-
	Vakthavande befäl	90 sek
	Regional insatsledare	90 sek
	Sambands- och ledningsoperatör	90 sek
	Larm- och ledningsoperatörer	0 sek
	Dagtid 1+4*	90 sek
Nacka	Heltid 1+5	90 sek

Brandstation	Minimibemanning	Anspänningstid
Nynäshamn	Heltid 1+5	90 sek
Södertälje	Heltid 1+5	90 sek
	Insatsledare	90 sek
Tyresö	Heltid 1+5	90 sek
Järna	RIB 1+4	5 min
Nykvarn	RIB 1+4	5 min
Sorunda	RIB 1+4	7 min
Dalarö	Värn (Sommartid 0+3)	Frivilliga (5 min)
Adelsö	Värn	Frivilliga
Hilleshög	Värn	Frivilliga
Munsö	Värn	Frivilliga
Ornö	Värn	Frivilliga
Utö	Värn	Frivilliga
Muskö	Värn	Frivilliga
Öja	Värn	Frivilliga
Funktionsvärn Skog	Värn	Frivilliga
Resurser Heltid	Släckenhets-, höjdenhets**, vattenenhet, skogsbrandssläp, slangsläp, släpspruta, ATV, mindre båt	
Resurser RIB	Släckenhets-, vattenenhet, skogsbrandssläp, slangsläp, släpspruta, ATV, mindre båt	
Resurser Värn	Varierande utrustning	
Specialresurser	Kemresurs nivå 2, urban sök och räddning, tung räddning, räddningsklättring, gasflaskskytte, djurlivräddning, resurscontainer, resurser för restvärdesräddning, luftdepå, skogsbrandscontainrar, större båtar, bandvagnar, UAS, katastrofsjukvårdscontainer (region Stockholm).	

*Dagtidstyrkan (mån-tors 07:30 – 17:30) på Lindvreten fungerar som täckstyrka för att övriga brandstyrkor ska kunna öva/utbildas.

**Samtliga heltidsstationer utom Ekerö och Lindvreten.

Heltidsbrandstation

Brandstation som bemannas dygnet runt (undantaget Lindvreten som endast bemannas av brandstyrka dagtid) av personal i jour. Personalen har sin primära anställning inom räddningstjänsten. En heltidsbrandstation har högst förmåga av resurstyperna, det är främst på dessa som specialresurser bemannas.

RIB-station

Brandstation som kan bemannas upp dygnet runt av räddningstjänstpersonal i beredskap (RIB). Personalen har normalt sin primära anställning utanför räddningstjänsten, men ska under beredskapstid kunna ta sig till brandstationen inom en viss tid (5 eller 7 minuter).

Brandvårn

Brandvårn syftar till att kunna rädda liv och förhindra skadeutbredning på avlägsna, eller svårtillgängliga platser. Brandvårnen är också en resurs vid personalintensiva insatser.

Det finns inget krav på personalen vid ett brandvårn att respondera på en händelse, arbetet utförs på frivillig basis.

8.1.2 Tillgång till resurser i samarbete med andra kommuner**Räddningscentralen Öst**

SBFF ingår i ett gemensamt räddningsledningssystem med gemensam övergripande ledning ihop med Sörmlandskustens räddningstjänst, Räddningstjänsten Eskilstuna, Strängnäs räddningstjänst och Flens räddningstjänst.

Syftet med samarbetet är effektivare och mer robust räddningstjänst med bättre förmåga att leda flera samtidiga och/eller komplexa räddningsinsatser. Övergripande ledning, inklusive larmoperatörer, verkar från Räddningscentralen Öst.

Räddningsregion östra Svealand

Räddningsregion östra Svealand (RRÖS) är ett samarbete mellan Brandkåren Attunda, Räddningstjänsten Enköping-Håbo, Räddningstjänsten Gotland, Räddningstjänsten Norrtälje kommun, Räddningstjänsten Sala-Heby, Storstockholms brandförsvaret, Södertörns brandförsvarfsförbund, Sörmlandskustens Räddningstjänst, Uppsala brandförsvaret, Räddningstjänsten Mälardalen, Räddningstjänsten Eskilstuna, Strängnäs räddningstjänst och Flens räddningstjänst.

Organisationerna inom RRÖS följer ett samverkansavtal, "gränslös räddningstjänst", som innebär att snabbast tillgängliga lämpliga resurs ska larmas oavsett kommuntillhörighet, att de båda räddningscentralerna kan larma ut och påbörja räddningsinsats på varandras områden för en effektivare uppstart, samt att de olika organisationerna nyttjar varandras ledningsresurser.

8.1.3 Alarmering av räddningsorganet

På stationen Lindvreten finns RC Öst. RC Öst är navet för alarmering och ledning av samtliga räddningsinsatser. Från RC Öst erbjuds arbete gentemot förbundets medlemskommuner, och deras bolag, där räddningscentralen blir navet i att skapa lägesbild, sköta larmhantering och förmedla jour- och beredskapstjänster.

Södertörns brandförsvarfsförbund

SBFF har avtal med SOS Alarm. När samtal inkommer utgår larm- och ledningsoperatörerna (LOP) ifrån en larmplan för den aktuella typhändelsen och larmar ut resurser därefter. LOP har även mandat att frånga larmplanen utefter den tillgängliga informationen.

Vid avbrott i möjligheten att ringa 112 har allmänheten möjlighet att bege sig till någon av brandstationerna för att därifrån få stöd att nå och få rätt typ av hjälp

RC Öst uppnår redundans genom att en annan ledningscentral kan ta över utalarmering i det fall att centralen ej längre kan fungera.

Det krypterade kommunikationssystemet Rakel används som primärt sambandsmedel mellan brandstyrkor och räddningscentralen, likväl som mellan brandstyrkor.

RC Öst uppfyller relevanta säkerhetsföreskrifter och är certifierad enligt SSF 136:5.

8.1.4 Brandvattenförsörjning

Behovet av brandvattenförsörjning inom SBFF:s kommuner finns utförligt beskrivet i SBFF:s *PM 608 Brandvattenförsörjning*. Detta PM syftar i sin tur till uppfyllnad av Svenskt vattens rekommendationer enligt *P114 Distribution av dricksvatten*.

Dessa rekommendationer för brandvattenförsörjning gäller i alla områden som är tätt bebyggda, eller där större byggnader uppförs. Det finns två olika sätt att lösa brandvattenförsörjningen till ett sådant område, konventionellt system eller alternativsystem. SBFF har också möjlighet att med pumpar ta vatten från sjöar eller andra vattendrag.

Konventionellt system

Brandposter från kommunens vattennät finns placerade med maximalt 150 meters mellanrum.

Alternativsystem

Glesare mellan brandposterna kompenseras med räddningstjänstens vatteneheter som kan transportera vatten till brandplatsen. Avståndet mellan brandposter avgörs av flödet i dessa, vilket vattenbehov som kan antas behövas, samt räddningstjänstens tillgång till vatteneheter.

Alternativsystem är endast lämpade i områden där ingen aktiv insats från räddningstjänsten krävs för att undvika spridning mellan fastigheter.

Utanför tätbebyggt område

Här finns inga krav på förberedda system för brandvattenförsörjning.

Brandvattenförsörjning i medlemskommunerna

Lösningar på brandvattenförsörjning, samt måluppfyllnad enligt SBFF:s rekommendationer varierar stort mellan medlemskommunerna. Nedan följer en redovisning kommunvis.

Botkyrka kommun: Inom kommunen är det endast i Alby som brandpostnätet är fullt utbyggt. I övriga delar är det alternativsystem med glesare mellan brandposterna som är rådande. Det finns i dagsläget ingen plan för brandvattenförsörjning i kommunen.

Ekerö kommun: Inom kommunen finns områden som klassas som tätbebyggt område (Ekerö centrum och Stenhamra). Dessa har ett utbyggt brandpostnät. Övrig del av kommunen är glesbefolkad och lyder inte under några krav på brandvattenförsörjning. Enstaka brandposter finns dock på samtliga huvudöar utom Adelsö.

Haninge kommun: Kommunen har ett heltäckande brandpostsystem inom samtliga tätbebyggda områden förutom i de skärgårdsnära områdena.

Huddinge kommun: Större delen av kommunens bebodda yta har ett heltäckande brandpostsystem. Alternativsystem förekommer i de sydliga delarna av kommunen, samt i de nordöstra delarna av Mörtvik.

Nacka kommun: I stora drag uppfylls nu SBFF:s PM 608 om brandvattenförsörjning. Alternativ system förekommer i nordöstra och sydöstra delarna av Saltsjö-Boo samt Älgö (fast landförbindelse), enskild villabebyggelse är uteslutande dominerande bebyggelse i nämnda områden. Det finns en underhållsplan för befintliga brandposter. Någon brandvattenplan finns för närvarande inte utan varje utbyggnadsprojekt bedöms enskilt.

Nykvarns kommun: Inom kommunen har man fullt utbyggt brandvattennät i Nykvarns tätort. Samhällena Hökmossen och Turinge, samt i industriområdet Mörby betjänas av alternativsystem med glesare brandpostplaceringar. Det finns ingen brandvattenplan inom kommunen.

Nynäshamns kommun: Heltäckande system finns i tätorterna Nynäshamn och Ösmo. I övrigt nyttjas alternativsystem.

Salems kommun: Större delen av kommunens bebodda yta har ett heltäckande brandpostsystem. Alternativsystem förekommer i södra delarna av Rönninge. I området är merparten av bebyggelsen fristående villor och kedjehus.

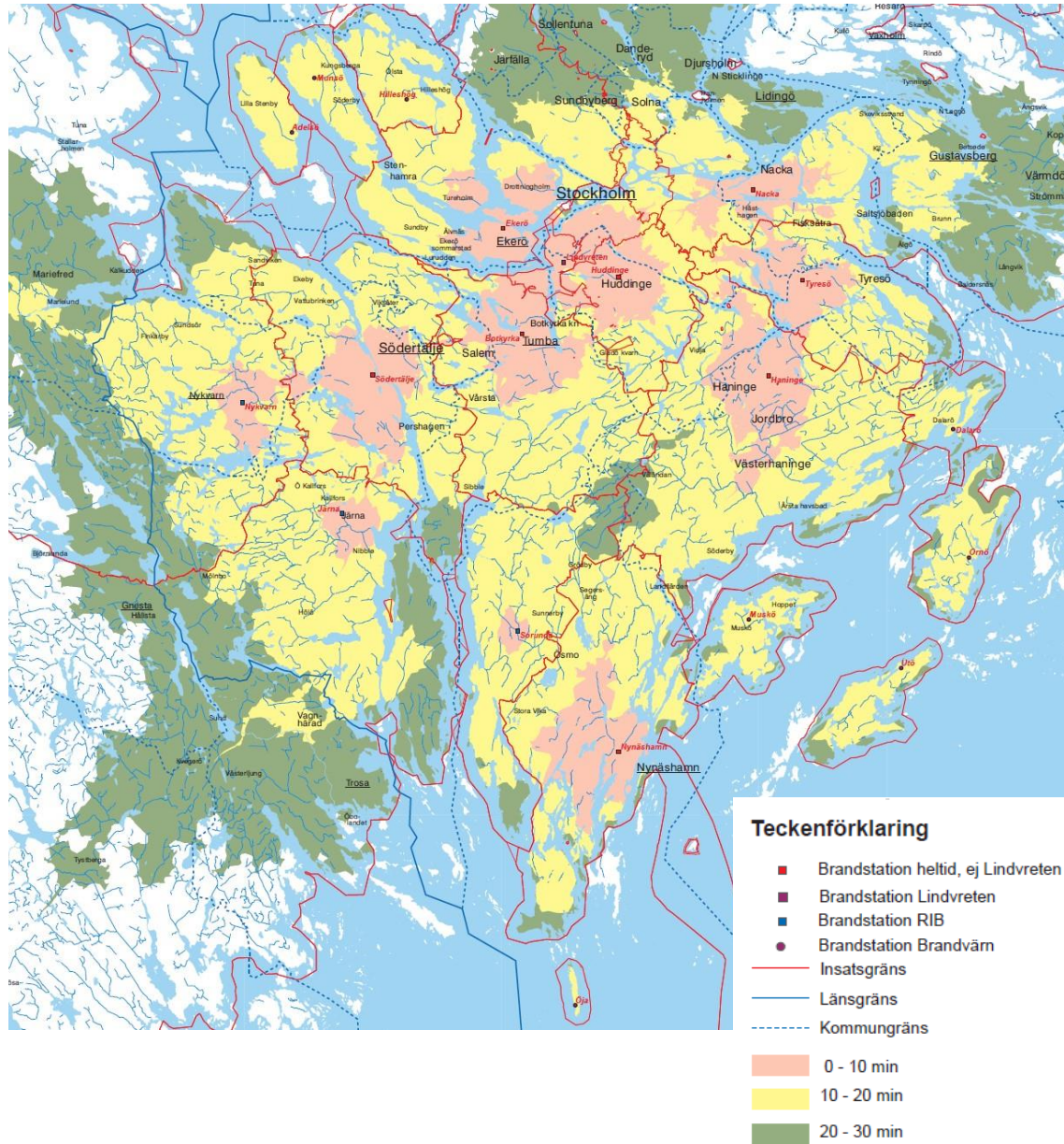
Södertälje kommun: Södertälje har alternativsystem inom hela kommunens tätorter.

Tyresö kommun: Heltäckande system finns i större delen av kommunens tätorter. Alternativsystem nyttjas i kommunens södra och östra delar.

8.1.5 Responstid

Figuren nedan beskriver övergripande hur responstid och insatstid varierar inom förbundet.

Figur 7. Insatskarta analys 2 beskriver hur insatstid respektive ungefärlig responstid varierar inom förbundet, högupplöst kartbild redovisas i dokument SBFF insatskarta analys-2 och finns att tillgå på SBFF:s externa webbplats



Södertörns brandförsvarsförbund

Insatstid: Summan av anspänningstid, körtid och angreppstid.

Responstid: Tiden från att larmet inkommer till 112 till det att räddningsresurser är framme på plats.

Vid en räddningsinsats är det av stor vikt att komma snabbt fram till händelsen för att ha möjlighet att bryta den negativa händelseutvecklingen och tillgodose hjälpbehovet. För att räddningspersonal ska nå den aktuella platsen så fort som möjligt behöver samtliga moment i larmkedjan hanteras effektivt. I tabellen nedan visas mediantiden från det att larmet inkommer till 112 till det att första räddningsresurs når den aktuella platsen. Tabellen visar även tiden från det att larm inkommit till räddningsresurs, till det att räddningsresurs är på plats.

Tabell 4. Tider mellan 112-anropet till dess att första räddningsresurs är på plats. Tiderna redovisas i form av medelvärdet av årsmedianet för åren 2018-2020

Kommun	Handläggningstid för räddningstjänst, tid från 112-anropet ankom till första utlarmning. Mediantid i minuter.	Responstid för räddningstjänst tid från när 112-anropet ankom till första resurs är på plats. Mediantid i minuter.	Anspänningstid + Framkörningstid Mediantid i minuter.
Botkyrka	1,7	10,7	9,0
Ekerö	2,1	13,9	11,8
Haninge	1,9	12,1	10,2
Huddinge	2,1	11,7	9,6
Nacka	2,1	12,6	10,5
Nykvarn	1,9	15,1	13,2
Nynäshamn	2,0	13,4	11,4
Salem	1,9	13,6	11,7
Södertälje	1,9	10,4	8,5
Tyresö	1,9	10,0	8,1
Medel SBFF	2,0	12,4	10,4

Kommun	Handläggningstid för räddningstjänst, tid från 112-anropet ankom till första utlarmning. Mediantid i minuter.	Responstid för räddningstjänst tid från när 112-anropet ankom till första resurs är på plats. Mediantid i minuter.	Anspänningstid + Framkörningstid Mediantid i minuter.
Medel Sverige	1,8	12,6	10,8

Tiderna som redovisas i Tabell 4 visar att förbundet har kommuner som har kortare responstider än medel, samt kommuner som har längre responstider än medel i landet. Förbundsövergripande är responstiderna 0,2 minuter (12 sekunder) kortare än medeltiden i resten av landet. Handläggningstiden är däremot 0,2 minuter (12 sekunder) längre än medel för Sverige.

8.1.6 Överlåtande åt annan att genomföra skadebegränsande åtgärder

Ett snabbt ingripande vid en olycka är oftast direkt avgörande för den fortsatta utvecklingen av en händelse. Det är därför av stor vikt att en räddningsinsats inleds inom kortast möjliga tid. I de flesta fall är det inte kommunens räddningstjänstresurser som befinner sig närmast olycksplatsen utan civila personer och andra aktörer.

SBFF har samarbeten med medlemskommunerna som gör gällande att vissa kommuners väktarorganisationer kan larmas av räddningscentralen. De larmas då som första insats personer (FIP) för att kunna vidta första skadebegränsande åtgärder vid olycka i väntan på att räddningstjänstens egna resurser anländer.

För närvarande larmas väktare ut som FIP i Södertälje-, Ekerö-, Botkyrka-, Nynäshamn- och Tyresö kommun.

Inom SBFF:s område finns också civila insatspersoner (CIP), frivilliga personer som bor eller vistas inom områden där räddningstjänstens framkörningstid är lång. Dessa har fått en grundläggande utbildning av SBFF. Precis som FIP kan dessa komma före räddningstjänsten till en olycksplats och avbryta eller fördröja utvecklingen av ett händelseförlopp.

CIP larmas av RC via en applikation i insatspersonernas mobiltelefoner.

Tabell 5. Områden där Civila Insatspersoner finns etablerade

Kommun	Område
Haninge	Hemfosa Tungelsta
Södertälje	Södertälje Hölö/Mörkö Mölnbo/Vårdinge
Nykvarn	Nykvarn
Nynäshamn	Segersäng
Ekerö	Kungshatt

8.1.7 Samverkan med andra aktörer

SBFF ingår i RRÖS. De 13 ingående räddningstjänsterna har gått samman i ett gemensamt övergripande ledning- och räddningsledningssystem som utgår från RC Mitt och RC Öst. Genom samverkan inom RRÖS har SBFF förbereda samverkansrutiner med andra stora räddningsregioner runt om i Sverige för att kunna förstärka andra med resurser vid större händelser, till exempel vid skogsbränder, översvämningar och liknande. På samma sätt kan SBFF motta hjälp vid behov.

Samverkan inom RRÖS syftar till att bygga gemensam förmåga, slagkraft, uthållighet, redundans och ett effektivt resursutnyttjande där administrativa gränser inte ska begränsa hjälpen till den enskilde. Den gemensamma övergripande ledningen skapar tillsammans en möjlighet att möta höga eller långvariga belastningar med bra beredskap. Samverkan inom RRÖS möjliggör gemensamma specialförmågor och att vi kan nyttja varandras specialförmågor. Se även avsnitt 8.3.

Vid samverkan med myndigheter som bedriver statlig räddningstjänst finns färdigställda rutiner för samverkan mellan RC Öst och:

- Sjöfartsverkets nationella Sjö- och flygräddningscentral, Joint Rescue Coordination Centre (JRCC), vad gäller sjö- och flygräddningstjänst.
- Kustbevakningens ledningscentral vad gäller miljöräddningstjänst till sjöss.

För att säkerställa en snabb och effektiv hjälp, dras snabbaste resurs med erforderlig förmåga oavsett organisationstillhörighet.

Vid en händelse som bedöms kunna få påverkan på samhället i stort upprättas kontakt och samverkan med den berörda kommunen. Detta sker enligt fastställda

kommunikationsplaner. I de fallen kommunen har en egen Tjänsteman i beredskap sker första kontakt genom denne.

Vid omfattande störningar eller då SBFF bedömer att omfattande störningar riskerar uppstå kan vakthavande befäl, eller vakthavande räddningschef föreslå aktivering av Samverkan Stockholmsregionen (SSR). SSR består av ett 40-tal statliga och kommunala aktörer som verkar i vardagen med veckovisa samverkanskonferenser och lägesbilder, men som också kan aktiveras när någon av parterna uppfattat ett behov. Syftet med SSR är säkerställa att information snabbt sprids till alla inblandade aktörer och därigenom möjliggör både snabbare och en mer samordnad åtgärdshantering och informationshantering till medborgare.

RC Öst genomför även en kontinuerlig samverkan med verkställande centraler i Stockholmsområdet. Övriga aktörer som ingår är RC Mitt, SOS, Trafikverket, RLC Polisen i Stockholm och Trygghetscentralen (Trygg- C), med tillgång till väktarresurser och kameraövervakning på samtliga Tunnelbanestationer och flertalet pendeltågsstationer i Stockholms län. Avstämningar genomförs veckovis för att säkerställa att kontaktvägarna är tillgängliga och öppna vid de fall ett akut behov av samverkan uppstår.

Nedan redovisas kortfattat några av de befintliga avtal och överenskommelser vars syfte är att stärka SBFF:s förmåga till räddningsinsats:

- Nynas AB: Möjlighet att nyttja industribrandkår i kommunal räddningstjänst
- Räddningstjänster inom RC Öst: Gränslös räddningstjänst
- Räddningstjänsterna inom RRÖS: Gränslös räddningstjänst
- SOS Alarm AB: Intervju av hjälpsökande samt tekniksamverkan
- Storstockholms brandförsvaret: Vattendykning
- Regionkem

Samtliga avtal som säkerställer samverkan och tillgång till resurser finns i 9.2Bilaga A.

8.1.8 Varning och information till allmänheten

Vid olyckshändelse eller överhängande fara för olyckshändelse har SBFF möjlighet att begära ett Viktigt Meddelande till Allmänheten (VMA) för att varna och uppmana allmänheten att vidta vissa åtgärder för att minska konsekvenserna av olyckan. Detta kan göras på följande sätt:

Utomhusvarning – Viktigt meddelande

Varning sker med ljudsignalen viktigt meddelande ("Hesa Fredrik").

Ljudsignal om 7 sekunder följt av 14 sekunders tystnad. Signalen upprepas 6 gånger.

Hör man ljudsignalen ska man gå inomhus, stänga dörrar fönster och ventilation, samt lyssna på Sveriges radio P4.

Viktigt Meddelande till Allmänheten

Information och uppmaningar från räddningstjänsten eller annan behörig går ut via Sveriges radios sändningsledning till avtalade radio- och tv-kanaler.

VMA via SMS

Information och uppmaningar från räddningstjänsten eller annan behörig går ut via SOS Alarm i SMS till samtliga inom ett visst område.

Information

För att varna och informera allmänheten kan SBFF även nyttja hemsida samt sociala medier.

För informationsspridning kan också samverkande organisationers kommunikationsnät nyttjas. För de enskilda medlemskommunerna kan kontakt tas via TIB eller motsvarande. Vid händelser med regional påverkan kan SBFF föreslå aktivering av SSR.

8.2 Per olyckstyp

SBFF:s redovisning av förmåga följer samma struktur som vid redovisning- och värdering av risker. Dock skiljer det sig något i vilka händelser som beskrivs under vilken olyckstyp. Detta på grund av att de är mer lika övriga händelser i kategorin i hur de hanteras taktiskt, metodiskt och organisatoriskt. Dessa avvikelser finns beskrivna under varje olyckstyp.

Det pågår i skrivande stund en genomlysning av SBFF:s totala förmåga. Samtliga nyckeluppgifter som finns beskrivna under de olika olyckstyperna är identifierade som lämpliga förmågor för att hantera den aktuella riskbilden och effektmålen. Efterlevnadsgraden kan variera något då genomlysningen och behovsanpassningsarbetet ännu inte är avslutat.

Vid flertalet händelser av omfattande karaktär krävs stöd från externa resurser (exempelvis MSB:s nationella förstärkningsresurser). Externa resurser hanteras och administreras inte av SBFF utan behöver begäras av extern part. Det kan därför inte garanteras att resurserna finns tillgängliga då SBFF har behov av dem. I ett sådant läge finns risk att de uppsatta effektmålen inte kan nås eller att effekten fördröjs.

8.2.1 Brand i byggnad

I kategorin brand i byggnad redovisas, förutom för brand i byggnader, även SBFF:s förmåga vid brand i fartyg (ej småbåtar).

Här redovisas även SBFF:s förmåga och insatstid för livräddning med förbundets höjdfordon och bärbara stegar.

Tabell 6. Beskriver vilka effekter SBFF avser uppnå vid händelsetyp brand i byggnad, vilka nyckeluppgifter organisationen behöver ha förmåga att utföra för att nå de eftersträvade effekterna, samt vilka resurser som finns inom- och utanför SBFF som är särskilt viktiga för att kunna utföra nyckeluppgifterna

Effekter som ska uppnås	Nyckeluppgifter	Resurs av särskild vikt
1. Drabbade som befinner sig i frisk/överlevnadsbar miljö ska räddas	Skadeplatsinventering - Skadeplatsorientering - Skapa tillträde	- Släckenhet - Höjdenhet - Vattenenhet
2. Brand ska inte spridas till andra brandceller/byggnader efter SBFF:s ankomst	- Räddningshiss - Rökdykning med ledsagare - Insats genom insatsplan	
3. Brandens påverkan på egendom och miljö ska begränsas	Skadebegränsande åtgärder - Utvändig släckning - Penetrerande släckning - Trycksättning - Begränsningslinje - Defensiva insatser fartyg - Fasta släckinstallationer	
	Livräddning - Invändiga insatser - Brandgasventilering - Alternativ utrymning via höjdfordon - Alternativ utrymning via bärb. stegar - Offensiva insatser fartyg - Tillfällig utrymningsplats - Brandgasventilationssystem	
	Miljö- och egendomsräddning - Invändiga insatser - Skapa tillträde genom konstruktioner - Soteld	
	Avslutande åtgärder - Avslutande av insats - RVR-åtgärder	

Tabell 7. Anger vilken nivå av förmåga som eftersträvas på respektive brandstation för händelsetypen brand i byggnad

Förmåga Brand i byggnad				
	Nivå 1	Nivå 2	Nivå 3	Nivå 4
Botkyrka				
Ekerö				
Haninge				
Huddinge				
Lindvreten				
Nacka				
Nynäshamn				
Södertälje				
Tyresö				
Järna				
Nykvarn				
Sorunda				
Adelsö				
Dalarö				
Haninge				
Hilleshög				
Munsö				
Muskö				
Ornö				
Utö				
Öja				

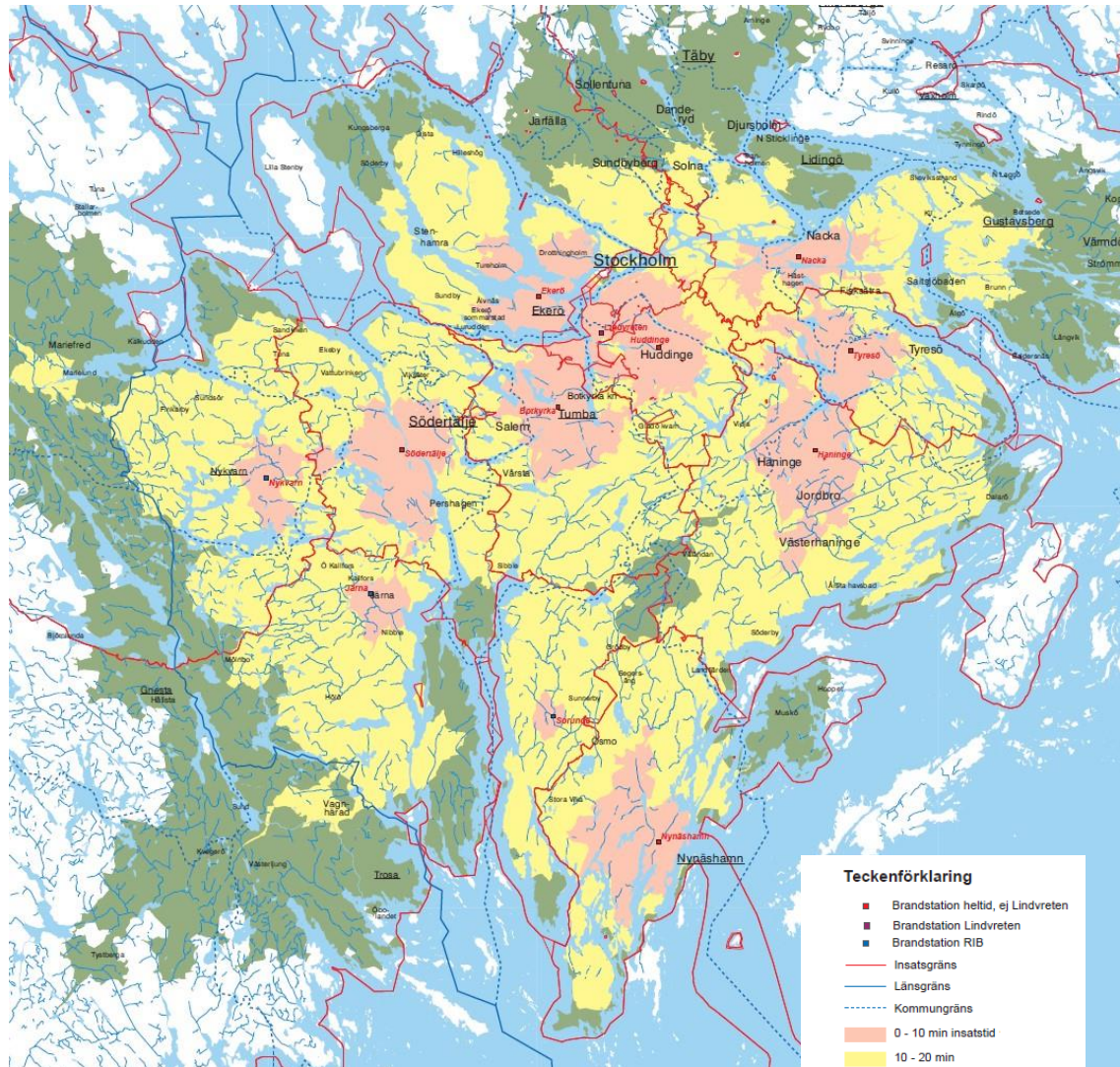
Tabell 8. Påvisar vilka nyckeluppgifter som ska kunna utföras per förmågenivå inom händelsetypen brand i byggnad

Nyckeluppgifter som kan utföras av respektive nivå			
Nivå 1	Nivå 2	Nivå 3	Nivå 4
<i>Kan påbörja:</i>	Skadeplats-orientering	Räddningshiss	Utrymning via höjdfordon
Skadeplatsorientering	Skapa tillträde	Rökdykning med ledsagare	
Utvändig släckning	Utvändig släckning	Insats genom insatsplan	
Soteld	Trycksättning	Penetrerande släckning	
	Invändiga insatser	Begränsningslinje	
	Brandgasventilering	Defensiva insatser fartyg	
	Utr. via bärbara stegar	Fasta släckinstallationer	
	Soteld	Invändiga insatser	
	Avslutande av insats	Brandgasventilering	
	RVR-åtgärder	Utr. via bärbara stegar	
		Offensiva insatser fartyg	
		Tillfällig utrymningsplats	
		Brandgasventilationssystem	
		Skapa tillträde genom konstr.	

Utrymning via fönster med hjälp av räddningstjänstens stegutrustning

Med stegutrustning avses antingen bärbar stegutrustning (När som högst 11m ovan mark), eller höjdfordon (När som högst 23m ovan mark).

Figur 8. Karta som beskriver hur insattiden varierar inom förbundet, högupplöst kartbild redovisas i dokument SBFF insatskarta analys-1 och finns att tillgå på SBFF:s externa webbplats. Kartbilden redovisar de stationer som har förmåga att upprätta en alternativ utrymningsväg med hjälp av stegutrustning. Station Lindvretens insatszon redovisas inte i denna kartbild då förmågan inte upprätthålls dygnet runt



Variation över yta och tid

Insattiden varierar beroende på var i förbundet olyckan sker.

- Om olyckan sker i kommunernas tätorter uppskattas åtgärder kunna påbörjas inom 10–15 minuter från 112-anropet.

Södertörns brandförsvarsförbund

- Skulle olyckan ske utanför tätorten förväntas majoriteten av insatserna kunna inledas inom 15–20 minuter.
- Då olyckan sker på en plats där inga vägförbindelser finns (såsom öar och skärgård) kan det dröja upp till 60–90 minuter innan en räddningsresurs (ej brandvärn inräknat) kan påbörja insats.
- För vissa typer av nyckeluppgifter krävs resurs från närmaste nivå 3 eller nivå 4 station.

Över tid är förmågan i princip densamma. Det som varierar under året är att brandvärnnet på Dalarö blir RIB-station (0+3) under sommaren. I övrigt är förmågan densamma under hela dygnet.

8.2.2 Brand ute

Inom kategorin brand ute redovisas SBFF:s förmåga vid brand i skog och mark, fordonsbränder och bränder i avfallsanläggningar.

Tabell 9. Beskriver vilka effekter SBFF avser uppnå vid händelsetyp brand ute, vilka nyckeluppgifter organisationen behöver ha förmåga att utföra för att nå de eftersträvade effekterna, samt vilka resurser som finns inom- och utanför SBFF som är särskilt viktiga för att kunna utföra nyckeluppgifterna

Effekter som ska uppnås	Nyckeluppgifter	Resurs av särskild vikt
1. Mark och skogsbränder ska vara under kontroll inom 2h.	Skadeplatsinventering - Bestämma drivmedel och riskområde	- Släckenhets - Vattenenhet - ATV* - UAS**
2. Bränder med utbredning >1 hektar ska vara under kontroll senast efter 24h.	Skadebegränsande åtgärder - Brandbekämpning terrängbrand - Begränsningslinjer - Skydda byggnader och infrastr. - Släckning och kylning fordonsbr.	- Höjdenhet - Skogsbrandscont. - Skogsbrandssläp - Slangsläp
3. Inga personer eller byggnader ska skadas till följd av terrängbränder efter lokalisering.	- Samverkan flygande resurser - Släckvattenförsörjning	Externa resurser: - Flygande res. (MSB) - Skogsbrandsdepå (MSB) - Personella resurser Försvarmakten m.fl
4. Brand i fordon ska begränsas till brandutsatt fordon utan att bränslet involveras så länge inte spridning skett innan ankomst.	Livräddning - Livräddning vid fordonsbrand - Rädda och evakuering vid fordonsbrand	
	Miljö- och egendomsräddning - Skydda byggnader och infrastr.	
	Avslutande åtgärder - Avslutande av insats	

Effekter som ska uppnås	Nyckeluppgifter	Resurs av särskild vikt
5. Vid brand i avfallsanläggning ska branden inte spridas utanför begränsningslinjer.		
6. Släckvattens påverkan på miljön ska begränsas.		
7. Påverkan på samhällsviktiga funktioner ska minimeras.		
*All-Terrain Vehicle (allterrängfordon)		
** Unmanned Aircraft System (obemannade luftfartyg)		

Tabell 10. Anger vilken nivå av förmåga som eftersträvas på respektive brandstation för händelsetypen brand ute

Förmåga Brand ute		
	Nivå 1	Nivå 2
Botkyrka		
Ekerö		
Haninge		
Huddinge		
Lindvreten		
Nacka		
Nynäshamn		
Södertälje		
Tyresö		
Järna		
Nykvarn		
Sorunda		
Adelsö		
Dalarö		
Haninge		
Hilleshög		
Munsö		
Muskö		

Förmåga Brand ute		
	Nivå 1	Nivå 2
Ornö		
Utö		
Öja		

Tabell 11. Påvisar vilka nyckeluppgifter som ska kunna utföras per förmågenivå inom händelsetypen brand ute

Nyckeluppgifter som kan utföras av respektive nivå	
Nivå 1	Nivå 2
Brandbekämpning terrängbrand	Bestämma drivmedel och riskområde
Begränsningslinjer	Livräddning vid fordonsbrand
Skydda byggnad och infrastruktur	Rädda och evakuera vid fordonsbrand
Släckvattenförsörjning	Släckning och kylning fordonsbrand
	Samverkan och koordinering flygande resurser
	Avslutande av insats

Variation över yta och tid

Insattiden varierar beroende på var i förbundet olyckan sker. I fallet med bränder i skog och mark är också avståndet till närmast farbara väg av stor betydelse för insattidens längd.

- Om olyckan sker i kommunernas tätorter uppskattas livräddande- och skadebegränsande åtgärder kunna påbörjas inom 10–15 minuter från 112-anropet.
- Skulle olyckan sker utanför tätorten förväntas livräddande- och skadebegränsande åtgärder kunna påbörjas inom 15–20 minuter.
- Då olyckan sker på en plats där inga vägförbindelser finns (såsom öar och skärgård) kan det dröja upp till 60–90 minuter innan en räddningsresurs (ej brandvärn inräknat) kan påbörja insats.
- Då olyckan sker långt från farbar väg motsvarar istället ovanstående insattider tiden till första resurs anländer till närmast farbara väg.
- Obemannade luftfartyg (UAS) är en nyckelresurs för skogsbrandssläckning som finns inom SBFF. Resursen beräknas nå samtliga delar av förbundets yta (utom öar som saknar vägförbindelse med fastlandet) inom 70 minuter från larm och majoriteten av förbundets yta inom 40 minuter från larm.

- För vissa nyckeluppgifter krävs förstärkning från nationell flygande resurs. Deras utgångsposition varierar beroende på riskbild och beslutas av annan myndighet. Därav kan ingen exakt insattid redovisas för dessa. Vid gynnsamma förhållanden kan de dock nå större delen av SBFF:s område inom 60 minuter.
- För materialförstärkning finns materialdepåer både internt inom SBFF och externt. Dessa anses inte vara tidskritiska för den initiala insatsen. De interna depåerna bör dock nå samtliga delar av förbundets yta (utom öar som saknar vägförbindelse med fastlandet) inom 60 minuter från larm.

Förbundets förmåga är generellt högre under den varmare delen av året eftersom vissa resurser då iordningställs och placeras strategiskt inom förbundet.

8.2.3 Trafikolycka

Här redovisas SBFF:s förmåga till räddningstjänst vid olyckor med markburna, spårbundna och flygande fordonstyper.

Tabell 12. Beskriver vilka effekter SBFF avser uppnå vid händelsetyp trafikolycka, vilka nyckeluppgifter organisationen behöver ha förmåga att utföra för att nå de eftersträvade effekterna, samt vilka resurser som finns inom- och utanför SBFF som är särskilt viktiga för att kunna utföra nyckeluppgifterna

Effekter som ska uppnås	Nyckeluppgifter	Resurs av särskild vikt
1. Ett fordon med upp till 8 passagerare ska vara evakuerat inom 30 minuter efter räddningstjänstens framkomst.	Skadeplatsinventering - Rutiner arbete på väg - Begäran Trafikstopp SL - Begäran Räddningsfråkoppl. SL - Begäran Trafikstopp Trf.verket - Beg. Räddningsfråkoppl. Trf.verket	- Släckenhets - Buffertfordon - Tung räddning
2. Vid bussolycka med mer än 8 passagerare ska fordonet vara evakuerat inom 1,5 timme efter räddningstjänstens framkomst.	Skadebegränsande åtgärder - Säkring av skadeplats - Säkring av skadeplats flygfarkost - Stabilisering - Stabilisering av flygfarkost - Spänningsprovning/arbetsjordning SL - Spänningsprov/arbetsjordning Trf.verket	
3. Enstaka personer ska vara losstagna från spårolycka inom 30 min efter att arbetsområdet säkrats.	Livräddning - Uttag av skadad - Losstagnning - Vändning av bil	

Effekter som ska uppnås	Nyckeluppgifter	Resurs av särskild vikt
4. Skadade tågagnar ska vara evakuerade inom 2 timmar efter att arbetsområdet säkrats.	- Kättinglosstagning - Kättinglosstagning tunga fordon - Losstagning tunga fordon - Lyft av tåg	
5. En luftfarkost med upp till 6 passagerare ska vara evakuerad inom 30 minuter efter räddningstjänstens framkomst.	Avslutande åtgärder - Avslutande av insats - RVR-åtgärder	
6. Vid flygolycka med större luftfarkoster och mer än 6 passagerare ska farkosten vara evakuerat inom 2 timmar efter räddningstjänstens framkomst.		
7. Påverkan på samhällsviktiga funktioner ska minimeras.		

Tabell 13. Anger vilken nivå av förmåga som eftersträvas på respektive brandstation för händelsetypen trafikolycka

Förmåga Trafikolycka					
	Nivå 1	Nivå 2	Nivå 3	Nivå 4	Nivå 5
Botkyrka					
Ekerö					
Haninge					
Huddinge					
Lindvreten					
Nacka					
Nynäshamn					
Södertälje					
Tyresö					

Förmåga Trafikolycka					
	Nivå 1	Nivå 2	Nivå 3	Nivå 4	Nivå 5
Järna					
Nykvarn					
Sorunda					
Adelsö					
Dalarö					
Haninge					
Hilleshög					
Munsö					
Muskö					
Ornö					
Utö					
Öja					

Tabell 14. Påvisar vilka nyckeluppgifter som ska kunna utföras per förmågenivå inom händelsetypen trafikolycka

Nyckeluppgifter som kan utföras av respektive nivå				
Nivå 1	Nivå 2	Nivå 3	Nivå 4	Nivå 5
Rutiner arbete på väg	Stabilisering av flygf.	Trafikstopp SL	Spännings- prov/arbets- jord SL	Kättingloss- tagning
Trafikstopp Trf.verket		Räddnings- frånkopplin g SL		Kättingloss- tagning tung fordon
Räddningsfr k. Trf.verket		Lyft av tåg		Losstagning tung fordon avancerat
Säkring av skadeplats				
Säkring av skadeplats flyg				
Stabilisering				
Spännings- prov/arbets- jord Trf.verket				
Uttag av skadad				

Nyckeluppgifter som kan utföras av respektive nivå

Losstagning

Vändning av
bil

Losstagning
tunga
fordon

Avslutande
av insats

RVR-
åtgärder

Variation över yta och tid

Insattstiden varierar beroende på var i förbundet olyckan sker. Vid händelser med flyg- eller spårbundna fordon är också avståndet till närmast farbara väg av stor betydelse för insattstidens längd.

- Om olyckan sker i kommunernas tätorter uppskattas livräddande- och skadebegränsande åtgärder kunna påbörjas inom 10–15 minuter från 112-anropet.
- Skulle olyckan ske utanför tätorten förväntas livräddande- och skadebegränsande åtgärder kunna påbörjas inom 15–20 minuter.
- Då olyckan sker på en plats där inga vägförbindelser finns (såsom öar och skärgård) kan det dröja upp till 60–90 minuter innan en räddningsresurs (ej brandvård inräknat) kan påbörja insats.
- Då olyckan sker långt från farbar väg kan motsvarar istället ovanstående insattstider tiden till första resurs anländer till närmast farbara väg.
- SBFF:s förmåga att utföra åtgärder i och kring spår område är lokaliserad på så sätt att närmast belägna brandstation ska kunna påbörja livräddande åtgärder.
- För vissa nyckeluppgifter krävs förstärkning från SBFF:s tung räddningsresurs. Resursen beräknas nå samtliga delar av förbundets yta (utom öar som saknar vägförbindelse med fastlandet) inom 60 minuter från larm och majoriteten av förbundets yta inom 30 minuter från larm. Liknande resurser finns även i angränsande organisationer och kan larmas utan fördröjning.

Förbundets förmåga är likvärdig över tid.

8.2.4 Olycka med farliga ämnen

Under kategorin olycka med farliga ämnen redovisas SBFF:s förmåga till räddningsinsats vid utsläpp av olika typer av farliga ämnen. Här beskrivs även förbundets förmåga vid bränder i bränslecisternanläggningar.

Tabell 15. Beskriver vilka effekter SBFF avser uppnå vid händelsetyp olycka med farliga ämnen, vilka nyckeluppgifter organisationen behöver ha förmåga att utföra för att nå de eftersträvade effekterna, samt vilka resurser som finns inom- och utanför SBFF som är särskilt viktiga för att kunna utföra nyckeluppgifterna

Effekter som ska uppnås	Nyckeluppgifter	Resurs av särskild vikt
1. Personer som inte drabbats av ett utsläpp ska inte skadas efter räddningstjänstens ankomst.	Skadeplatsinventering - Indikering - Etablera riskavstånd	- Släckenhhet - Vattenenhet - Regional kemresurs Nivå 2
2. Drabbade ska undsättas och genomgå livräddande personsanering utan dröjsmål.	Skadebegränsande åtgärder - Uppsamling - Impaktering - Invallning - Säkring av utsläpp bf. vätska - Underst. släckinsats mot cistern	Externa resurser: - Regional kemresurs Nivå 3 - Extern industribrandkår - Släckmedelscentralen - MSB:s förstärkningsresurs för oljeskadeskydd
3. Skadan på miljön ska minimeras. En vattentäkt ska inte bli allvarligt skadad efter att räddningstjänst anlant.	- Kylning av cistern - Kemdykning	
4. Livräddning i samband med större utsläpp av brandfarlig vätska ska kunna påbörjas senast 30min efter larm.	Livräddning - Livräddning i branddräkt - Livräddning m. splashskydd - Livräddande personsanering - Liten saneringsbana - Stor saneringsbana - Skumsläckning	
5. SBFF ska ha förmåga att släcka 300m ² brandfarlig vätska inom 60min från larm.	Miljö- och egendomsräddning - Tätning av brunnar - Neutralisering - Uppsamling	

Effekter som ska uppnås	Nyckeluppgifter	Resurs av särskild vikt
6. En brand i cistern ska inte spridas till annan cistern/byggnad.	- <i>Invallning</i> Avslutande åtgärder - <i>Avslutande av insats</i>	
7. Släckning av brinnande cistern ska genomföras innan risk för överkokning.		
8. Påverkan på samhällsviktiga funktioner ska minimeras.		

Tabell 16. Anger vilken nivå av förmåga som eftersträvas på respektive brandstation för händelsetypen olyckor med farliga ämnen

Förmåga Olycka med farliga ämnen				
	Nivå RIB	Nivå 1	Nivå 2	Nivå 3
Botkyrka				
Ekerö				
Haninge				
Huddinge				
Lindvreten				
Nacka				
Nynäshamn				
Södertälje				
Tyresö				
Järna				
Nykvarn				
Sorunda				
Adelsö				
Dalarö				
Haninge				
Hilleshög				
Munsö				
Muskö				
Ornö				
Utö				

Förmåga Olycka med farliga ämnen				
	Nivå RIB	Nivå 1	Nivå 2	Nivå 3
Öja				

Tabell 17. Påvisar vilka nyckeluppgifter som ska kunna utföras per förmågenivå inom händelsetypen olyckor med farliga ämnen

Nyckeluppgifter som kan utföras av respektive nivå			
Nivå RIB	Nivå 1	Nivå 2	Nivå 3
Indikering (Enklare)	Livräddning i branddräkt m. splashsk.	Indikering (Utökad)	Underst. släckinsats mot cistern
Livräddning i branddräkt	Invallning	Stor saneringsbana	Kylning av cistern
Livräddande personsanering	Kemdykning (Enklare)	Uppsamling (Utökad)	
Liten saneringsbana		Impaktering	
Tätning av brunnar		Neutralisering	
Uppsamling (Enklare)		Kemdykning (Utökad)	
Etablera riskavstånd			
Säkring av utsläpp bf. vätska			
Skumsläckning			
Avslutande av insats			

Variation över yta och tid

Insattstiden varierar beroende på var i förbundet olyckan sker.

- Om olyckan sker i kommunernas tätorter uppskattas livräddande- och skadebegränsande åtgärder kunna påbörjas inom 10–15 minuter från 112-anropet.
- Skulle olyckan ske utanför tätorten förväntas livräddande- och skadebegränsande åtgärder kunna påbörjas inom 15–20 minuter.

- Då olyckan sker på en plats där inga vägförbindelser finns (såsom öar och skärgård) kan det dröja upp till 60–90 minuter innan en räddningsresurs (ej brandvårn inräknat) kan påbörja insats.
- För vissa typer av nyckeluppgifter vid CBRNE-händelse (kemiska, biologiska, radiologiska, nukleära och explosiva ämnen) krävs resurs från närmaste nivå 2-station. SBFF:s nivå 2-station beräknas nå samtliga delar av förbundets yta (utom öar som saknar vägförbindelse med fastlandet) inom 70 minuter från larm och majoriteten av förbundets yta inom 40 minuter från larm.
- För vissa särskilda nyckeluppgifter krävs förstärkning från regional kemresurs nivå 3. Denna resurs finns utanför SBFF, men kan larmas enligt avtal utan fördröjning. Resursen beräknas nå samtliga delar av förbundets yta (utom öar som saknar vägförbindelse med fastlandet) inom 60 minuter från larm och majoriteten av förbundets yta inom 30 minuter från larm.
- Vid cisternbrand finns SBFF:s interna förmåga på brandstationer närmast belägna aktuella anläggningar. Vid denna typolycka krävs dock externa resurser. Dessa finns extern avtalspart som kan nå samtliga anläggningar inom 90 minuter, samt hos Släckmedelscentralen i Norrköping som bör kunna påbörja etablering inom 3 timmar på samtliga anläggningar.
- Vid utsläpp av stora mängder olja från ett fartyg i strandnära miljö krävs förstärkning av MSB:s nationella förstärkningsresurs för oljeskadeskydd. Närmaste resurs finns belägen i Vaxholm. Resursen beräknas nå samtliga delar av förbundets yta (utom öar som saknar vägförbindelse med fastlandet) inom 120 minuter från larm.

8.2.5 Naturolycka

Med naturolycka avses olyckor kopplade till ras, skred eller slamströmmar, stormskador och översvämningar. SBFF:s förmåga till insats vid dessa händelser finns beskrivet under detta kapitel.

Tabell 18. Beskriver vilka effekter SBFF avser uppnå vid händelsetyp naturolycka, vilka nyckeluppgifter organisationen behöver ha förmåga att utföra för att nå de eftersträvade effekterna, samt vilka resurser som finns inom- och utanför SBFF som är särskilt viktiga för att kunna utföra nyckeluppgifterna

Effekter som ska uppnås	Nyckeluppgifter	Resurs av särskild vikt
1. Vid skador eller hinder på samhällsviktig infrastruktur på grund av väderskador ska SBFF vara behjälpliga för att förhindra personskada eller minska konsekvenserna av en händelse.	<p>Skadeplatsinventering</p> <ul style="list-style-type: none"> - Riskbedömning <p>Skadebegränsande åtgärder</p> <ul style="list-style-type: none"> - Sågning av stormfälld skog - Läns pumpning 	<ul style="list-style-type: none"> - Släckenhets - Motorspruta <p>Externa resurser</p> <ul style="list-style-type: none"> - NUSAR* - Översvämningsskydd
2. Nödstillda personer ska transporteras till säker plats. Fastklämda eller instängda personer ska lokaliseras och undsättas till säker plats. Evakuering av riskutsatta byggnader och verksamheter ska ske vid behov.	<p>Livräddning</p> <ul style="list-style-type: none"> - Sök och räddning <p>Miljö- och egendomsräddning</p> <ul style="list-style-type: none"> - Bygga vallar <p>Avslutande åtgärder</p> <ul style="list-style-type: none"> - Avslutande av insats - RVR-åtgärder 	
3. Vid förväntade översvämningar ska SBFF i samverkan med andra aktörer kunna minimera skador på samhällsviktiga funktioner.		
4. Vid plötsligt uppkomna översvämningar ska SBFF vara behjälpliga med att förhindra personskada.		
5. SBFF ska samverka och stödja andra aktörer.		

*Nationell förstärkningsresurs för urban sök- och räddning

Tabell 19. Anger vilken nivå av förmåga som eftersträvas på respektive brandstation för händelsetypen naturolycka

Förmåga Naturolycka		
	Nivå 1	Nivå 2
Botkyrka		
Ekerö		
Haninge		
Huddinge		
Lindvreten		
Nacka		
Nynäshamn		
Södertälje		
Tyresö		
Järna		
Nykvarn		
Sorunda		
Adelsö		
Dalarö		
Haninge		
Hilleshög		
Munsö		
Muskö		
Ornö		
Utö		
Öja		

Tabell 20. Påvisar vilka nyckeluppgifter som ska kunna utföras per förmågenivå inom händelsetypen naturolycka

Nyckeluppgifter som kan utföras av respektive nivå	
Nivå 1	Nivå 2
Länspumpning	Riskbedömning
Bygga vallar	Sågning av stormfälld skog
	Sök och räddning
	Avslutande av insats
	RVR-åtgärder

Variation över yta och tid

Insattstiden varierar beroende på var i förbundet olyckan sker.

- Om olyckan sker i kommunernas tätorter uppskattas livräddande- och skadebegränsande åtgärder kunna påbörjas inom 10–15 minuter från 112-anropet.
- Skulle olyckan ske utanför tätorten förväntas livräddande- och skadebegränsande åtgärder kunna påbörjas inom 15–20 minuter.
- Då olyckan sker på en plats där inga vägförbindelser finns (såsom öar och skärgård) kan det dröja upp till 60–90 minuter innan en räddningsresurs (ej brandvärn inräknat) kan påbörja insats.
- SBFF:s förmåga att utföra åtgärder i och kring spår område är lokaliserad på så sätt att närmast belägna brandstation ska kunna påbörja livräddande åtgärder.
- För vissa nyckeluppgifter krävs förstärkning från Nationell förstärkningsresurs för urban sök- och räddning (NUSAR). Resursen är extern, men finns inom förbundet och kan på så vis larmas utan fördröjning med åtminstone viss förmåga. Resursen beräknas nå samtliga delar av förbundets yta (utom öar som saknar vägförbindelse med fastlandet) inom 60 minuter från larm och majoriteten av förbundets yta inom 30 minuter från larm. Liknande resurser finns även i angränsande organisationer och kan larmas utan fördröjning.
- För vissa nyckeluppgifter krävs förstärkning från översvämningsskydd (MSB). Resursen är extern och måste begäras och beviljas. Översvämningsskyddet finns beläget ca: 2,5-3,5h från SBFF:s men har en viss etableringstid och är en resurs som ska förstärka redan etablerade insatser.

Förbundets förmåga är likvärdig över tid.

8.2.6 Drunkning

Här finns förbundets förmåga vid drunkningsolyckor beskrivna. Under denna kategori finns också redovisat SBFF:s förmåga vid insats på övriga vattenrelaterade olyckor, samt förmåga till transport av utrustning och personal för räddningsinsats på öar utan landförbindelse.

Tabell 21. Beskriver vilka effekter SBF avser uppnå vid händelsetyp drunkning, vilka nyckeluppgifter organisationen behöver ha förmåga att utföra för att nå de eftersträvade effekterna, samt vilka resurser som finns inom- och utanför SBF som är särskilt viktiga för att kunna utföra nyckeluppgifterna

Effekter som ska uppnås	Nyckeluppgifter	Resurs av särskild vikt
1. Person belägen vid vattenytan eller på isen ska kunna lokaliseras och föras i säkerhet av första räddningsenheten på plats rustad för uppgiften	<p>Skadeplatsinventering</p> <ul style="list-style-type: none"> - Fastställa sökområde - Säkring av last <p>Skadebegränsande åtgärder</p> <ul style="list-style-type: none"> - Båtbrandsläckning 	<ul style="list-style-type: none"> - Släckenhet - Jeep - Mindre båtar - Större båtar <p>Externa resurser</p> <ul style="list-style-type: none"> - Vattendykarresurs
2. Under räddningsarbetet ska livsuppehållande åtgärder kunna genomföras	<p>Livräddning</p> <ul style="list-style-type: none"> - Sökmeter - Simning - Nerdyk - Hansabräda - Interagera med båt 	
3. Vid saknad person i öppet vatten ska eftersök av person kunna genomföras ner till ett djup av max 4 meter under vattenytan	<ul style="list-style-type: none"> - Tekniskt sök - Livräddning båtbrand <p>Miljö- och egendomsräddning</p> <ul style="list-style-type: none"> - Invallning (Läns) 	
4. Brand i en båt ska inte sprida sig efter räddningstjänstens ankomst	<p>Avslutande åtgärder</p> <ul style="list-style-type: none"> - Avslutande av insats 	
5. Miljökonsekvenserna från en båtbrand ska begränsas		
6. Senast 40min efter larm kunna lasta utrustning, samt personal för att kunna hantera släckning av byggnad eller terräng på en ö i minst 2h		

Effekter som ska uppnås	Nyckeluppgifter	Resurs av särskild vikt
7. Kunna bistå med transport av skadad person på vatten		

Tabell 22. Anger vilken nivå av förmåga som eftersträvas på respektive brandstation för händelsetypen drunkning

Förmåga Drunkning					
	Nivå 1	Nivå 2	Nivå 3	Nivå 4	Nivå 5
Botkyrka					
Ekerö					
Haninge					
Huddinge					
Lindvreten					
Nacka					
Nynäshamn					
Södertälje					
Tyresö					
Järna					
Nykvarn					
Sorunda					
Adelsö					
Dalarö					
Haninge					
Hilleshög					
Munsö					
Muskö					
Ornö					
Utö					
Öja					

Tabell 23. Påvisar vilka nyckeluppgifter som ska kunna utföras per förmågenivå inom händelsetypen drunkning

Nyckeluppgifter som kan utföras av respektive nivå				
Nivå 1	Nivå 2	Nivå 3	Nivå 4	Nivå 5
Fastställa sökområde	Sökmetoder Hansabräda	Nerdyk	Säkring av last (Mindre)	Säkring av last (Större)
Simning	Interagera med båt Tekniskt sök Invallning (Läns) Avslutande av insats		Båtbrand-släckning (Mindre) Livräddning båtbrand	Båtbrand-släckning (Större)

Variation över yta och tid

- Insatstiden varierar beroende på var i förbundet olyckan sker.
- Om olyckan sker i kommunernas tätorter uppskattas livräddande- och skadebegränsande åtgärder kunna påbörjas inom 10–15 minuter från 112-anropet.
- Skulle olyckan ske utanför tätorten förväntas livräddande- och skadebegränsande åtgärder kunna påbörjas inom 15–20 minuter.
- Då olyckan sker på en plats där inga vägförbindelser finns (såsom öar och skärgård) kan det dröja upp till 60–90 minuter innan en räddningsresurs (ej brandvårn inräknat) kan påbörja insats.
- Vattendykningsresurs finns tillgänglig via samverkan och kan nå samtliga badplatser (med förbindelse till fastlandet) inom 70 minuter från larm och majoriteten inom 40 minuter.
- Förbundets största sjögående resurs finns tillgänglig sommartid (jun-aug) med 60 min anspänningstid. Övrig tid på året är resursen inte säkerställd.

8.2.7 Räddning (Nödstilld)

Räddning är en samlingskategori för flertalet olyckstyper/förmågor som SBFF bedöms behöva hantera. Dessa är följande:

- AOSP (Akut omhändertagande av självmordsnära person)
- Antagonistisk händelse
- Akut omhändertagande
- Fastklämd person
- Elolycka
- Person i svår belägenhet
- Djurräddning
- Beskjutning av acetylenflaskor
- UAS
- Urban sök och räddning

Tabell 24. Beskriver vilka effekter SBFF avser uppnå vid händelsetyp räddning, vilka nyckeluppgifter organisationen behöver ha förmåga att utföra för att nå de eftersträlvade effekterna, samt vilka resurser som finns inom- och utanför SBFF som är särskilt viktiga för att kunna utföra nyckeluppgifterna

Effekter som ska uppnås	Nyckeluppgifter	Resurs av särskild vikt
1. SBFF ska aktivt verka för att tidigt avbryta självmordsförsök.	Skadeplatsinventering - Säkra plats - Flyglägesbild - Flygning med restriktioner	- Släckenhet - Tung räddning - Räddningsklättring - Djurräddningsenhet - Gasflaskskytt - UAS
2. SBFF ska aktörsgemensamt sträva efter att avbryta händelseförloppet och rädda liv och därefter minska direkta oönskade konsekvenser av en antagonistisk händelse.	Skadebegränsande åtgärder - Bryta ström - Säkring av djur - Aktiv insats mot gasflaskor	Externa resurser: - NUSAR
3. Drabbade ska ges bästa möjliga chans till överlevnad och/eller kortare rehabiliteringstid.	Livräddning - Samtalsteknik - Hoppkudde - HLR - Spinal rörelsebegränsning - S-CABCDE - Oxygenbehandling - Stoppa blödning	
4. En drabbad person ska kunna undsättas från ett riskområde för starkström. Ingen	- Hypotermibehandling - Losstagning hydraulverktyg	

Effekter som ska uppnås	Nyckeluppgifter	Resurs av särskild vikt
ska skadas i en el-relaterad följdolycka efter att räddningstjänst ankommit en skadeplats.	<ul style="list-style-type: none"> - Lyftutrustning - Trenching - Livräddning med jordstång - Kamraträddning - Masträddning - Tripodräddning - Traversräddning - Passiv insats mot gasflaskor 	
5. En instängd/fastklämd person ska vara evakuerad inom 30 minuter efter räddningstjänstens framkomst.	<p>Miljö- och egendomsräddning</p> <ul style="list-style-type: none"> - Vinsch, kran, matta - Evakuering av djur 	
6. SBFF ska besitta särskild förmåga att skapa tillträde till nödställd person som befinner sig i svårtillgängliga miljöer.	<p>Avslutande åtgärder</p> <ul style="list-style-type: none"> - Avslutande av insats 	
7. Tamdjur eller husdjur som hotas ska så snabbt och säkert som möjligt räddas och transporteras till säker plats.		
8. SBFF ska ha förmåga att punkteringskjuta värmepåverkade acetylenflaskor.		
9. SBFF ska med UAS vid händelser kunna inhämta beslutsunderlag för räddningsledningen.		
10. SBFF ska kunna använda resursen NUSAR i enlighet med MSB:s framtagna förmågebeskrivning		

Tabell 25. Anger vilken nivå av förmåga som eftersträvas på respektive brandstation för händelsetypen räddning

Förmåga Räddning			
	Nivå 1	Nivå 2	Nivå 3
Botkyrka			
Ekerö			
Haninge			
Huddinge			
Lindvreten			
Nacka			
Nynäshamn			
Södertälje			
Tyresö			
Järna			
Nykvarn			
Sorunda			
Adelsö			
Dalarö			
Haninge			
Hilleshög			
Munsö			
Muskö			
Ornö			
Utö			
Öja			

Tabell 26. Påvisar vilka nyckeluppgifter som ska kunna utföras per förmågenivå inom händelsetypen räddning

Nyckeluppgifter som kan utföras av respektive nivå			
Nivå 1	Nivå 2	Nivå 3	Special
HLR	Säkra plats	Hoppkudde	Uppdelat på olika specialenheter
Stoppa blödning	Bryta ström		Flyglägesbild
	Samtalsteknik		Flygning med restriktioner
	Spinal rörelsebegränsning		Säkring av djur
	S-CABCDE		Vinsch, kran, matta
	Oxygenbehandling		

Nyckeluppgifter som kan utföras av respektive nivå

Hypotermi- behandling	Aktiv insats mot gasflaskor
Losstagnig hydraulverktyg	Passiv insats mot gasflaskor
Lyftutrustning	Trenching
Livräddning med jordstång	Kamraträddning
Evakuering av djur	Masträddning
Avslutande av insats	Tripodräddning
	Traversräddning

Variation över yta och tid

Insattstiden varierar beroende på var i förbundet olyckan sker.

- Om olyckan sker i kommunernas tätorter uppskattas livräddande- och skadebegränsande åtgärder kunna påbörjas inom 10–15 minuter från 112-anropet.
- Skulle olyckan ske utanför tätorten förväntas livräddande- och skadebegränsande åtgärder kunna påbörjas inom 15–20 minuter.
- Då olyckan sker på en plats där inga vägförbindelser finns (såsom öar och skärgård) kan det dröja upp till 60–90 minuter innan en räddningsresurs (ej brandvårn inräknat) kan påbörja insats.
- UAS-resurs finns tillgänglig inom SBFF och beräknas nå samtliga delar av förbundets yta (utom öar som saknar vägförbindelse med fastlandet) inom 70 minuter från larm och majoriteten av förbundets yta inom 30 minuter från larm. Liknande resurser finns även i angränsande organisationer och kan larmas utan fördröjning.
- Djurräddningsresurs finns tillgänglig inom SBFF och beräknas nå samtliga delar av förbundets yta (utom öar som saknar vägförbindelse med fastlandet) inom 80 minuter från larm och majoriteten av förbundets yta inom 40 minuter från larm.
- Räddningsklättringsresurs finns tillgänglig inom SBFF och beräknas nå samtliga delar av förbundets yta (utom öar som saknar vägförbindelse med fastlandet) inom 60 minuter från larm och majoriteten av förbundets yta inom 30 minuter från larm.
- Tung räddningsresurs finns tillgänglig inom SBFF och beräknas nå samtliga delar av förbundets yta (utom öar som saknar vägförbindelse med fastlandet) inom 60

minuter från larm och majoriteten av förbundets yta inom 30 minuter från larm. Liknande resurser finns även i angränsande organisationer och kan larmas utan fördröjning.

- Gasflaskskyttar finns tillgängliga inom SBFF och beräknas nå samtliga delar av förbundets yta (utom öar som saknar vägförbindelse med fastlandet) inom 80 minuter från larm och majoriteten av förbundets yta inom 40 minuter från larm.
- För vissa nyckeluppgifter krävs förstärkning från NUSAR. Resursen är extern, men finns inom förbundet och kan på så vis larmas utan fördröjning med åtminstone viss förmåga. Resursen beräknas nå samtliga delar av förbundets yta (utom öar som saknar vägförbindelse med fastlandet) inom 60 minuter från larm och majoriteten av förbundets yta inom 30 minuter från larm. Liknande resurser finns även i angränsande organisationer och kan larmas utan fördröjning.

8.3 Ledning i räddningstjänsten

SBFF samarbetar genom RRÖS med Brandkåren Attunda, Räddningstjänsten Enköping-Håbo, Räddningstjänsten Eskilstuna, Räddningstjänsten Flen, Räddningstjänsten Gotland, Räddningstjänsten Mälardalen, Räddningstjänsten Norrtälje, Räddningstjänsten Sala-Heby, Räddningstjänsten Strängnäs, Storstockholms brandförsvaret, Sörmlandskustens räddningstjänst och Uppsala brandförsvaret. Samarbetet kallas för "gränslös samverkan" och målet är att administrativa gränser inte ska försämra räddningsinsatserna för de som bor, verkar och vistas i kommunerna som ingår. Samarbetet regleras i ett samverkansavtal och innebär att den resurs som snabbast kan vara på plats, och som är lämplig för händelsen används vid nödlägen oavsett kommun- eller organisationstillhörighet. Både räddnings- och ledningsresurser larmas gränslöst i syfte att möta de hjälpsökandes behov på ett effektivt sätt.

Fem av de 13 organisationer som har avtal om gränslös samverkan leds från en gemensam räddningscentral, RC Öst. Förutom SBFF ingår Räddningstjänsten Eskilstuna, Räddningstjänsten Flen, Räddningstjänsten Strängnäs och Sörmlandskustens räddningstjänst.

Brandkåren Attunda, Räddningstjänsten Enköping-Håbo, Räddningstjänsten Gotland, Räddningstjänsten Mälardalen, Räddningstjänsten Norrtälje, Räddningstjänsten Sala-Heby, Storstockholms brandförsvaret och Uppsala brandförsvarfsförbund är anslutna till RC Mitt.

8.3.1 Övergripande ledning

De organisationer i RRÖS som har avtal om gränslös samverkan leds från RC Mitt respektive RC Öst. SBFF är anslutna till RC Öst. Räddningscentralen bedriver, dygnet runt och året om, övergripande ledning för de kommuner som tillsammans ingår i de räddningstjänster som är anslutna. Den övergripande ledningen bedrivs utifrån en helhetssyn för räddningstjänstverksamheterna inom dessa kommuner. Genom

Södertörns brandförsvarfsförbund

räddningscentralen kan SBF anpassa ledning och användning av räddningsresurser utifrån aktuell riskbild och pågående räddningsinsatser. Den övergripande ledningen bedriver hela tiden omvärldsbevakning för att kunna upptäcka händelser och skeenden som kan föranleda behov av att anpassa beredskapen. Det kan till exempel handla om hög brandrisk i skog och mark, stora evenemang, social oro eller andra händelser i samhället som kan öka risken för olyckor eller påverka framkomligheten för räddningsresurser. Beredskapen anpassas normalt genom strategiska förflyttningar av olika resurser eller genom att systemet förstärks med ytterligare resurser.

I den övergripande ledningen för RC Öst verkar ledningsfunktionerna vakthavande befäl, vakthavande räddningschef samt larm- och ledningsoperatörer, som alltid finns i tjänst dygnet runt, året om. Vakthavande räddningschef är räddningsledningssystemets högsta beslutsfattare och verkar på uppdrag av räddningscheferna inom de räddningstjänster som är anslutna till räddningscentralen. Vakthavande räddningschef ansvarar för att på uppdrag av räddningscheferna tolka organisationens roll och tillse att räddningstjänsten är ändamålsenligt ordnad samt att insatser sker på ett effektivt sätt.

Vakthavande räddningschef finns i beredskap, förväntas kunna verka direkt på distans och ska kunna inställa sig på räddningscentralen inom en timme från att funktionen aktiverats. Övriga funktioner är fysiskt på plats i räddningscentralen där vakthavande befäl ansvarar för den dagliga driften avseende omvärldsbevakning, beredskap, hantering av pågående insatser och arbetsledning av larm- och ledningsoperatörernas arbete i centralen.

Räddningscentralen tar emot medlyssningar från samtal till SOS Alarm och bedömer om det finns behov av en insats från räddningstjänsten. Larm- och ledningsoperatörerna deltar vid behov i samtalen och kan ställa kompletterande frågor. Om det finns ett konstaterat behov, eller om misstanke om behov inte kan undanröjas, larmas resurser enligt framtagna larmplaner. Den övergripande ledningen kan göra avsteg från larmplanerna, både beträffande fler och färre larmade resurser, för att anpassa resurserna utifrån behovet vid den enskilda händelsen och utifrån det aktuella beredskapsläget. Räddningscentralen har även kameraövervakning på ett antal kommunala objekt inom ramen för kommunal säkerhet. Detta medför att tillbud och försök till anlagda bränder tidigt kan upptäckas och åtgärdas.

Ledning av räddningsinsatser påbörjas direkt när räddningscentralen kopplas in i samtalet och påbörjar en bedömning av vad som inträffat. Övergripande ledning fattar beslut om avsikt och ram för insatsen samt gör prioriteringar gentemot andra pågående insatser och beredskapsläge. Den övergripande ledningen kan fatta beslut om att omfördela resurser utifrån behovet vid den enskilda händelsen och utifrån det aktuella beredskapsläget. Det kan till exempel handla om att prioritera om en specialfunktion som UAS, räddningsdykare eller kemresurs. Vid behov initierar den övergripande ledningen samverkan med andra aktörer och säkerställer information till allmänheten om till exempel risker i samband med insatser.

8.3.2 Ledning av räddningsinsatser

Vilka resurser som larmas för att leda en räddningsinsats och vilka roller som tilldelas beror på ledningsbehovet för den aktuella händelsen. Den som leder en räddningsinsats kallas för räddningsledare. Rollen räddningsledare läggs tillika någon av rollerna insatschef, driftchef eller räddningsledningschef. Insatschef arbetsleder och samordnar den skadeplatsnära ledningen och är i normalfallet också räddningsledare. I de fall insatschefen inte är tillika räddningsledare leder insatschefen på uppdrag av räddningsledaren det skadeplatsnära arbetet, exempelvis i de fall räddningsledaren inte befinner sig nära skadeområdet.

Räddningsledaren ansvarar bland annat för att sätta mål med insatsen, fördela uppgifter och resurser utifrån målet och följa upp genomförandet. Räddningsledaren ska kontinuerligt rapportera till den övergripande ledningen hur insatsen genomförs och vilken effekt den ger samt säkerställa samverkan med andra aktörer på skadeplatsen.

Ledningsfunktionerna styrkeledare, insatsledare och regional insatsledare arbetar normalt med skadeplatsnära ledning under en insats och ledningsfunktionerna är bemannade dygnet runt årets alla dagar. Det finns en styrkeledare på samtliga brandstationer (utom värn) medan insatsledare normalt är placerade vid Södertälje respektive Haninge brandstationer. Den regionala insatsledaren har på samma sätt som insatsledaren, ett eget ledningsfordon och är normalt placerad på Lindvretens brandstation. Den regionala insatsledaren har stöd av en sambands- och ledningsoperatör (SOL). Ledningsstöd i form av SOL, kan tilldelas insatsledare alternativt styrkeledare om behov föreligger. Responstiden för ledningsresurserna är mindre än 20 minuter för majoriteten av kommunernas tätorter. Ett mindre antal tätorter nås inom 30 minuter.

Styrkeledare leder händelser där det endast behövs ett fåtal enheter för att möta hjälpbehovet. Vid större och/eller mer komplexa händelser blir ledningsfunktionerna insatsledare och regional insatsledare aktiverade för att leda insatsen. Även ledningsfunktionerna vakthavande befäl och vakthavande räddningschef kan leda enskilda räddningsinsatser. Ett sådant tillfälle är exempelvis då vakthavande befäl leder värnen på distans, när de genomför en räddningsinsats utan att någon styrkeledare är larmad till händelsen. Vakthavande befäl och vakthavande räddningschef kan även leda enskilda räddningsinsatser vid mycket omfattande och komplexa händelser, till exempel vid en händelse som är utspridd över ett stort geografiskt område. Vid sådana händelser kan det finnas behov att samordna och inrikta räddningsinsatsen från ett mer övergripande perspektiv med insatsledare och regional insatsledare som ledningsbefäl i det skadeplatsnära området.

Vid tidskrävande insatser kan räddningscentralen kalla in en ny insatsledare eller regional insatsledare, tillsammans med en SOL, som bemannar ett reservledningsfordon. Syftet med detta är att upprätthålla en beredskap för att kunna hantera nya insatser.

8.4 Samtidiga och omfattande räddningsinsatser

Inom SBFF:s medlemskommuner finns en riskbild som kan föranleda mycket omfattande räddningsinsatser och ta mycket resurser i anspråk under en längre tid. Exempel på sådana händelser är brand i underjordsanläggning, industri, skog eller fartyg. Även flera mindre händelser som sker samtidigt, kan skapa en hög belastning på SBFF:s resurser. Ett exempel på detta är ”aspluddsbränderna” 2019 med ett stort antal bränder i skog och mark som knöt upp en betydande del av räddningsledningssystemets resurser.

Att RC Öst i olika grad belastas av en stor eller flera mindre samtidiga händelser är något som sker relativt frekvent och medför att den övergripande ledningen har en viss vana vid att hantera ansträngda lägen. SBFF har i normalt läge en god tillgång till ledningsresurser och med de fyra övriga organisationer som ingår i RC Öst räddningsledningssystem, och med ett samverkansavtal som ger tillgång till ledningsresurser knutna till RC Mitt, medför det att SBFF kan säkerställa en god förmåga till skadeplatsnära ledning även vid ansträngda lägen.

Vid ett belastat eller ansträngt läge kan det uppstå ett behov av att förstärka ledningen. Vid dessa tillfällen kallas personal in särskilt för de funktioner som behöver förstärkas. Det kan exempelvis vara att bemanna ett reservfordon för ledning, att tillsätta ledningsstöd eller stabsfunktioner i den övergripande ledningen alternativt vid den skadeplatsnära ledningen. Inriktningen är att ledning ska stärkas där behoven finns. De personer som agerar ledningsstöd eller bemannar stabsfunktioner, kan komma från SBFF eller någon av de övriga organisationer som ingår i RRÖS eller andra aktörer. Ett exempel på detta är branden vid Kagghamra (2021) som sträckte sig över flera veckor, där personal i stabsfunktioner växades mellan flera av de organisationer som ingår i RRÖS, för att skapa uthållighet över tid. Vid behov kan den övergripande ledningen utöver utbyggd stab även skicka en samverkansperson till anvisad plats för att underlätta samverkan med viktiga aktörer.

I det löpande arbetet sker en kontinuerlig samverkan mellan centralerna RC Öst och RC Mitt i att koordinera räddnings- och ledningsresurser för att säkerställa beredskap i regionen när olika resurser är insatta i ärenden. Ledningscentralerna kan även stödja varandra vid ansträngda lägen och det finns en etablerad redundans vid händelse av störningar i RC Öst.

Utöver det stöd som följer med gränslös samverkan och inkallning av extra resurser, har den övergripande ledningen en rutin för att underlätta och snabba på arbetet med att fatta normativa beslut om avsteg. Det kan röra sig om att skicka färre resurser än i angiven larmplan, att inte åka alls eller senare på ärenden som inte bedöms vara räddningsuppdrag, tidskritiska eller utgöra någon fara för allmänheten. Avtalstjänster är ett exempel på ärenden som kan prioriteras ned vid ansträngda lägen.

8.5 Räddningstjänst under höjd beredskap

Under höjd beredskap ska kommunens organisation för räddningstjänst ansvara för- och säkerställa förmåga för ett utökat antal uppgifter i syfte att skydda och rädda befolkning och civil egendom från de effekter ett krig kan medföra. Enligt LSO kap 8 2§, Räddningstjänst under höjd beredskap, beskrivs ett par uppgifter utöver normal förmåga som räddningstjänsten ansvarar för:

- upptäckande, utmärkning och röjning av farliga områden,
- indikering, sanering och andra åtgärder för skydd mot nukleära och kemiska vapen,
- kompletterande åtgärder som är nödvändiga för att denna verksamhet ska kunna fullgöras, samt
- delta i åtgärder för första hjälp och transport av skadade samt för befolkningsskydd

Organisationen vid höjd beredskap bygger på den fredstida organisationen och dess ansvarområden. Den fredstida organisationen innehåller dock förmågor som har relevans för delar av de tillkommande uppgifterna under höjd beredskap som exempelvis tillgång till förmåga att utföra indikering och sanering för skydd mot nukleära och kemiska vapen genom samverkansavtal. Samtlig personal inom den skadeavhjälpande verksamheten på heltid- och RIB-stationer kan utföra livräddande personsanering vid exponering av kemiska och radioaktiva ämnen. Viss personal kan med mätinstrument indikera olika former av radioaktiv strålning för bedömning av skyddsåtgärder vid livräddande situationer. Mätningar kan även genomföras för att bedöma behovet av avspärningar av landområden i syfte att skydda civilbefolkning från farlig exponering.

SBFF har även förmågan att genomföra räddningsinsatser i rasmassor med utrustning för tung räddning. Viss räddningstjänstpersonal har utbildning att kunna utföra den här typen av räddningsinsats. Utöver det har SBFF även kompetens och utrustning att utföra urban sök- och räddning samt bistå med första hjälpen och transport av skadade i varierad terräng.

Kompetens för utmärkning, avspärning och röjning av områden med oexploderad ammunition (OXA), saknas i dag och är ett identifierat område där en förmåga behöver tillföras organisationen framöver.

I avvaktan på ett förtydligande av länsstyrelsen gällande tänkbar hotbild och inriktning, har SBFF tilldelat personalresurser i syfte att fortsätta planeringsarbetet utifrån den nu gällande kommunöverenskommelsen för civilt försvar som omfattar arbete med krigsorganisation, kompetenshöjande åtgärder och säkerhetsskydd. En utveckling av nya och utökade förmågor kommer att ske i takt med att fler nationella vägledningar och utredningar blir tillgängliga.

9 Uppföljning och utvärdering

9.1 Uppföljning

I detta handlingsprogram finns lokala mål som på ett övergripande plan ska styra och stödja SBFF:s verksamhet enligt LSO framåt. Utöver handlingsprogrammet finns också andra styrande policys och fastställda leveransnivåer som direktionen fastställer. Gemensamt för dessa dokument är att de har en lång varaktighet men bör tas upp för revision minst vart fjärde år.

De lokala målen är uppdelade i tre kategorier enligt samma princip som de nationella målen i LSO; övergripande, förebyggande samt skadeavhjälpande. Det finns två mål inom varje kategori vilket gör att det finns totalt sex övergripande lokala mål i handlingsprogrammet.

Direktionen fastställer också en verksamhetsplan. I verksamhetsplanen finns samtliga övergripande lokala mål för SBFF, även de som inte omfattas av detta handlingsprogram, det vill säga arbetsuppgifter som åligger SBFF utanför det som står i LSO. Detta dokument landar slutligen i lokala arbetsplanen för respektive distrikt och enhet.

Den löpande verksamhetsuppföljningen utifrån de övergripande målen i handlingsprogrammet sker varje tertiäl. Handlingsprogram och verksamhetsplan följs upp och rapporteras till direktionen. Beroende på exakt mål och plan/aktivitet kan uppföljningen ske både kvantitativt, kvalitativt eller både och. Utifrån de lokala målen i handlingsprogrammet skapas sedan arbetsplaner ute i avdelningarna. Arbetsplanerna följs upp internt av organisationen, och används som underlag för uppföljningen av de lokala målen i handlingsprogrammet.

Tertiäl 1: 1 jan-30 apr

Tertiäl 2: 1 maj-31 aug

Tertiäl 3: 1 sep-31 dec

9.2 Olycksundersökningar

Att ständigt utreda och utvärdera SBFF:s arbetssätt och genomförande ger möjlighet att förbättra och hitta nya vägar att skapa en snabbare och bättre hantering av olyckor. När en räddningsinsats är avslutad ser SBFF till att olyckan undersöks för att i skälig omfattning kartlägga orsakerna till olyckan, olycksförloppet och hur insatsen har genomförts. Detta regleras av LSO och genom MSB:s föreskrift om undersökningsrapporter, som anger vilka uppgifter som måste finnas med i undersökningen. Det första ledet av undersökningsrapporter utgörs av så kallade händelserapporter som befäl på plats skriver efter insats. Om det bedöms att ytterligare undersökning behövs för att komplettera de grundläggande uppgifterna avseende

orsakerna till olyckan, olycksförloppet eller hur insats har genomförts utförs detta av särskilt utsedd personal med kompetens inom utredningar. Vid dödsbränder rapporteras detta in till MSB utefter de rutiner MSB tagit fram.

Gemensamt för olycksutredningar, oavsett omfattning, är att dess syfte och mål ska vara ett lärande, inte dömande. Det som framkommer kommuniceras ut i organisationen vilket i förlängningen förbättrar SBFF:s arbete. I vissa fall skickas även dessa utredningar till MSB eller andra aktörer som bedöms kunna dra nytta av lärdomarna. SBFF har en framtagen instruktion för hur förbundet jobbar med olycksutredningar samt hur erfarenheterna tas omhand. Inom räddningsregionen finns också en gemensam grupp som aktivt arbetar med utvecklingsarbete samt hur erfarenheter effektivt kan spridas mellan organisationerna.

Utöver olycksutredningar jobbar SBFF även aktivt med After Action Review som ett led i att vara en lärande organisation. Detta är en strukturerad dialogmetod för en grupp att utvärdera händelser med målet att hitta positiva eller negativa faktorer. Dessa samlas in centralt i SBFF genom analysenheten för vidare hantering.

Bilaga A Dokumentförteckning

A.1 Avtal

Nynas AB: Möjlighet att nyttja industribrandkår i kommunal räddningstjänst

Räddningstjänsten Strängnäs: Gränslös räddningstjänst

Räddningsregion Östra Svealand: Gränslös räddningstjänst

Räddningsregion Östra Svealand: Avtal om samverkan farliga ämnen

SOS Alarm AB: Intervju av hjälpsökande samt tekniksamverkan

Storstockholms brandförsvaret: Vattendykning

Sörmlandskustens räddningstjänst: Gemensam ledningsregion från och med 2020-01-01, gränslös räddningstjänst, vattendykning

Avtal med underleverantörer avseende utförandet av brandskyddskontroll och rengöring (sotning), from. 2022-04-01 gäller nedanstående. För avtal innan 2022-04-01 kontakta SBFF.

- Botkyrka och Salem - Botkyrka-Salem sotningsdistrikt AB
- Ekerö – Skorstensfejarna LJ AB
- Haninge - Torbjörn Brandt AB
- Huddinge - Skorstensfejarmästarna Södertörn AB
- Nacka - Nacka-Tyresö sotningsdistrikt AB
- Nynäshamn - Bramstedts Skorstensfejeri AB
- Södertälje och Nykvarn - Torbjörn Brandt AB
- Tyresö - Nacka-Tyresö sotningsdistrikt AB

A.2 Övergripande dokument

Förbundsordning

Södertörns brandförsvarsförbund

Risikanalyt 2023, uppdateras i regel i anslutning till revidering av handlingsprogrammet

Verksamhetsplan 2024, uppdateras årligen

Samrådsredogörelse för externt samråd avseende Handlingsprogram 2022-2023

A.3 Dokument förebyggande

Instruktion 601 - Tillsynsplan 2022, uppdateras årligen

Instruktion 602 – Tillsynsplan farlig verksamhet 2018-2023, uppdateras i regel i anslutning till revidering av handlingsprogrammet

Instruktion 607 – Tillsyn, instruktion som beskriver genomförandet av tillsyn

Instruktion 608 – Tillsyn farlig verksamhet, instruktion som beskriver genomförandet av tillsyn på farliga verksamheter

PM 617 - Utformning och uppföljning av föreläggande gällande brandskyddskontroller

PM 621 - Vägledning för yttranden i planprocessen

PM 622 - Händelsebaserad tillsyn, beskriver hanteringen som leder till händelsebaserade tillsyner

PM 623 - Södertörns brandförsvarsförbund i planprocessen - Stöd för medlemskommunernas arbete inom planprocessen

PM 626 – Södertörns brandförsvarsförbund i byggprocessen

SBFF insatskarta analys-1 – Heltids- och RIB-stationer. Här redovisas insatstider kopplat till förmågan för utrymning via fönster med hjälp av räddningstjänstens stegutrustning. Finns att tillgå via SBFF:s dokumentbibliotek på webbplatsen www.sbff.se.

SBFF insatskarta analys-2 – Heltids- och RIB-stationer samt brandvärn. Här redovisas insatstider och ungefärlig responstid. Finns att tillgå via SBFF:s dokumentbibliotek på webbplatsen www.sbff.se.

A.4 Dokument räddningstjänst

PM 701 – Kommunal plan för räddningsinsats, Seveso, allmän del

PM 714 – Kommunal plan för räddningsinsats, Seveso, intern del och verksamhetsspecifika delar

Regionalt ledningsdokument

Södertörns brandförsvarsförbund

Regional Handbok (under framtagande)

Underliggande lokala dokument kopplade till räddningsregionens gemensamma ledningsdokument

Lokala dokument kopplade till Räddningscentral Öst

Bilaga B Beskrivning av samråd

SBFF har genomfört samrådsmöten med Sjöfartsverket och Kustbevakningen avseende indelning av hamnområden kopplat till kommunalt respektive statligt vatten och de ansvar som det medför.

Under hösten 2023 informerades berörda kommuner, myndigheter och organisationer genom ett informationsbrev att SBFF avser att skicka ut handlingsprogrammet på samråd under hösten 2023, närmare bestämt 16 oktober 2023 till och med 17 november 2023.

En samrådsutgåva av handlingsprogrammet skickas ut inför samrådsperioden till 35 myndigheter och organisationer, se tabell, för att inhämta eventuella synpunkter. Samrådsutgåvan kommer också att skickas på en internremiss inom SBFF.

Tabell 27 Berörda myndigheter och organisationer som erbjuds deltagande i samråd.

Botkyrka kommun (medborgarcenter@botkyrka.se)
Ekerö kommun (info@ekero.se)
Haninge kommun (haningekommun@haninge.se)
Huddinge kommun (servicecenter@huddinge.se)
Nacka kommun (registrator@nacka.se)
Nykvarns kommun (servicecenter@nykvarn.se)
Nynäshamns kommun (kontaktcenter@nynashamn.se)
Salems kommun (info@salem.se)
Södertälje kommun (sodertalje.kommun@sodertalje.se)
Tyresö kommun (kommun@tyreso.se)
Brandkåren Attunda (mail@brandkaren-attunda.se)
Räddningstjänsten Enköping-Håbo (raddningstjansten@rtjeh.se)
Storstockholms brandförsvaret (registrator@ssbf.brand.se)
Sörmlandskustens räddningstjänst (raddningstjansten@nykoping.se)
Räddningstjänsten Strängnäs kommun (raddningstjansten@strangnas.se)
Västra Sörmland (VSR) (vsr@vsr.katrineholm.se)
Räddningstjänsten Norrtälje kommun (raddningstjansten@norrtalje.se)
Uppsala brandförsvaret (brandforsvaret@ uppsala.se)
Räddningstjänsten Sala-Heby (raddningstjansten@sala.se)
Räddningstjänsten Gotland (registrator-rs@gotland.se)
Räddningstjänsten Eskilstuna (raddningstjansten@eskilstuna.se)
Räddningstjänsten Flen (raddningstjansten@flen.se)
Räddningstjänsten Mälardalen (info@rtmd.se)
Räddningstjänsten Östra Götaland (info@rtog.se)
Försvarmakten (exp-hkv@mil.se)
Kustbevakningen Region Nordost (registrator@kustbevakningen.se)
Länsstyrelsen i Stockholms län (stockholm@lansstyrelsen.se)
Myndigheten för samhällsskydd och beredskap (registrator@msb.se)
Polisregion Stockholm (registrator.stockholm@polisen.se)
Sjöfartsverket (sjofartsverket@sjofartsverket.se)
Trafikverket (trafikverket@trafikverket.se)
SOS Alarm (webb@sosalarm.se)
Stockholms hamnar (info@stockholmshamnar.se)

Region Stockholm (regionstockholm@sll.se)
Södertälje hamn (info@soeport.se)
Sjöräddningssällskapet (info@ssrs.se)

Bilaga C Precisering av lokala mål

Denna bilaga förtydligar och anger exempel på hur SBFF kan arbeta med att uppnå de lokala målen satta i kapitel 6, detta genom att kommentera och precisera mer i detalj vad dessa kan innebära för olika delar i verksamheten. Syftet är att skapa en bättre förståelse samt utgöra ett internt stöd för framtagande och uppföljning av arbetsplaner och aktiviteter som sätts mot att uppfylla målen och syftet med Lag (2003:778) om skydd mot olyckor (LSO). Underkapitlen anger exempel på områden eller aktiviteter där SBFF inom ramen av en arbetsplan för avdelning, enhet eller grupp kan precisera vad som ska göras kommande period.

Viktigt att tänka på är att en enskild aktivitet kan svara mot flera mål samtidigt, samt att det inte nödvändigtvis behöver direkt påverka tredje man utan att det även kan handla om interna processer som stödjer övriga organisationen i sina åtaganden mot tredje man. Vidare kan ett mål även svara mot andra verksamhetsmål än enkom mot de satta inom ramen av skydd mot olyckor.

Exemplen på områden eller aktiviteter som följer varje målbeskrivning är områden inom vilka man kan starta utredningar och/eller projekt som är utvärderingsbara utifrån specifika aspekter där man ser behov av förbättring. Handlingsprogrammets riskanalys och värdering ligger med fördel till grund för val av aktiviteter. Arbetsplanernas mål som sätts för projekt eller aktiviteter som syftar till att uppnå de inriktande målen för SBFF:s verksamhet utifrån LSO, ska så långt som möjligt vara tydliga, effektfulla och uppföljningsbara. SBFF arbetar utifrån modellen PPS (praktisk projektstyrning) som säkerställer effektfullhet i projekt och underlag inför beslut om implementering i drift.

Samtliga mål upprepas här för tydlighetens skull. För mer kompletterande information läs mer i Handlingsprogrammet 2024-2027 Kapitel 6 Mål.

C.1 Nationella mål

LSO anger tre nationella övergripande mål som SBFF förhåller sig till:

Övergripande Nationellt mål

(LSO 1 kap 1§) Bestämmelserna i denna lag syftar till att i hela landet bereda människors liv och hälsa samt egendom och miljö ett med hänsyn till de lokala förhållandena tillfredsställande och likvärdigt skydd mot olyckor.

Skadeavhjälpande Nationellt mål

(LSO 1 kap 3§). Räddningstjänsten skall planeras och organiseras så att räddningsinsatserna kan på börjas inom godtagbar tid och genomföras på ett effektivt sätt.

Förebyggande Nationellt mål

(LSO 1 kap 3a §). Förebyggande verksamhet som staten och kommunerna ansvarar för enligt denna lag ska planeras och organiseras så att den effektivt bidrar till att förebygga bränder och andra olyckor samt förhindra eller begränsa skador till följd av bränder och andra olyckor. Särskild vikt ska läggas vid att förhindra människors död och andra allvarliga skador.

C.2 SBFF lokala mål

Även om LSO lägger tyngdpunkten på bränder är begreppet skydd mot olyckor i stort och i lagens mening vidare än så. För att uppnå ett likvärdigt och tillfredsställande skydd mot olyckor krävs riktade differentierade insatser i samverkan med hela samhället i alla tidsskalor av en olycka/större händelse, det vill säga; förebyggande, planerande, skadeavhjälpan och återhämtande åtgärder. Dagens samhälle är komplext och ingen aktör klarar av att vare sig i det korta eller långa perspektivet hantera alla aspekter som påverkar ens ansvarsområde och robusthet, det totala skyddet mot olyckor byggs tillsammans.

Övergripande mål 1

Vi arbetar med lokalt anpassade och differentierade åtgärder i syfte att öka medborgarnas skydd.

Formuleringen svarar mot LSO:s övergripande nationella mål. Syftet är att visa på att alla medborgare inte behöver ha likadant skydd och att åtgärder kan och ska sättas in i olika omfattning beroende på risksituation och behov. Vissa åtgärder kan sättas in för att kompensera för svårigheter inom andra områden. Till exempel kan utbildning och nyttjande av CIP:ar och/eller värn till viss del kompensera för längre framkörningstid från en del- eller heltidsstyrka. Man kan även tänka sig att objekt med potentiellt högre risk tillsynas oftare där vi har längre framkörningstid för att säkerställa att risken hålls på en låg nivå.

Genom analys på förbunds nivå eller via lokal kännedom ute på distrikten kan utsatta grupper/områden eller åtgärder identifieras. En del saker sätts centralt men mycket kan tas fram i samverkan med lokala aktörer i distrikten (kommunerna).

- Exempel på områden/aktiviteter där specifika mål kan sättas

Riktade hembesök, medborgardialog, analys av körtider, samverkan med och utveckling av CIP lokalt och centralt, skapande av rutiner för analys och indikatorer för var och när lokala insatser behöver vidtas och av vilken sort, samverkan med andra aktörer för åtkomst till sårbara grupper/områden utifrån ett skydd mot olyckor-perspektiv, aktivt arbete tillsammans med kommunen och dess trygghetsskapande verksamhet, med mera.

Övergripande mål 2

Vi är en självklar del i andra aktörers planering och utveckling inom både förebyggande och skadeavhjälpande verksamhet.

Detta mål lyfter arbetet med att uppnå det nationella övergripande målet om ett tillfredsställande skydd mot olyckor genom att även arbeta indirekt med samhällets aktörer på såväl lokalt, regionalt, nationellt som internationellt plan. Förbundet genom sina skyldigheter och ansvar har inte alltid initiativrätt på områden där relativt små åtgärder kan ha stor påverkan på skyddet av olyckor. Många gånger kan synergier och värdefulla erfarenheter identifieras när samverkan sker i ett större perspektiv.

Det kan handla om att arbeta med angränsande lagstiftning så som till exempel Lag om brandfarlig och explosiv vara eller civilt skydd, som tydligt syftar till att minska olyckor och dess konsekvenser. Genom yttranden och deltagande i Plan- och byggprocesser kan vi förebygga olyckor i ett tidigt skede i samhällsplaneringen genom att påverka den fysiska miljön och framtida möjligheter till insats, här ingår även deltagande i samrådsprocesser i stora infrastrukturprocesser. Det senare påverkar våra framtida möjligheter till att hantera olyckor i komplexa miljöer så som tunnlar.

Det övergripande målet syftar även till ett deltagande i utvecklingsprojekt av olika former, där en samverkan med andra aktörer är viktigt för att kunna påverka framtidens verktyg och arbetssätt både för SBFF:s egen del, och i framtida samverkansprocesser i samhällets arbete med skydd mot olyckor.

Samverkansaktörer är med fördel lokala och regionala men det utesluter inte även nationella eller internationella samarbeten.

- Exempel på områden/aktiviteter där specifika mål kan sättas

Deltagande i forskning och utvecklingsprojekt, deltagande i samverkansprojekt, samverkan med andra räddningstjänster, utveckling av rapporteringsmekanismer till andra aktörer för att påtala andras ansvar inom vårt område, svara på myndighetsremisser, deltagande i andra myndigheters samverkansprocesser, utvecklande av och deltagande i olika branschfora, med mera.

C.3 Förebyggande mål

Förebyggande mål 1

Vi stödjer och informerar invånare och företag i syfte att öka deras förmåga att själva förebygga och hantera en olycka.

Information och stöd till medborgare kan ske på en rad olika sätt som bör anpassas till budskapet. Arbetet via sociala medier är en självklar del där information snabbt kan anpassas och nå många även om man inte når inte alla målgrupper på detta sätt.

Att finnas synliga för allmänheten är ett bra sätt att sprida kunskap och information. Detta kan göras på en rad olika sätt, exempelvis via hembesök, öppet hus, PAR, deltagande på lokala marknader och festivaler. Förutom att enbart genomföra dessa aktiviteter så behöver man utveckla hur och vad för budskap som ges. Detta kan ske centralt genom framtagande av material och "talepunkter" men även genom att skapa interna processer där det blir naturligt för alla som möter allmänheten att informera och utbilda allmänheten utifrån det givna sammanhanget.

- Exempel på områden/aktiviteter där specifika mål kan sättas

Informationskampanjer på sociala medier, utvecklande av typ av information som ges, utveckla tillgänglighet av information på extern hemsida, ge råd kring förbättringsåtgärder vid tillsyn som inte nödvändigtvis resulterar i förelägganden, utveckla externa utbildningar, hembesök, arbeta med PAR, bjuda in till öppet hus, delta och visa upp vår verksamhet på lokala marknader eller festivaler, med mera.

Förebyggande mål 2

Vi utvecklar ständigt rutiner kring myndighetsutövning för att upprätthålla rättssäkerheten mot våra medborgare.

En stor del av LSO reglerar myndighetsutövning och tillsyn enligt lagen. Detta mål kan tyckas överflödigt och självklart, men via kontinuerlig utveckling av processer kopplade till myndighetsutövning blir den mer effektiv och träffsäker vilket bidrar till att öka det skäligen organisatoriska och byggnadstekniska brandskyddet i samhället. Vidare bidrar detta arbete även till att det förebyggande arbetet genom tillsyn blir likvärdigt oavsett tillsynsför rättare. Myndighetsutövning kan utföras på flera olika plan och områden, till exempel LBE, sotningskontroll, farlig verksamhet (SEVESO) eller via annan aktörs ansvarsområde så som remisser i ärenden gällande alkoholtillstånd.

En ökad effektivitet uppnås genom att förbättra våra stödsystem, främst interna men även externa stödsystem så att tredje man kan få information och ansöka om tillstånd digitalt via hemsidan. Effektiviteten däremot handlar om att bygga kunskap inom organisationer och hos medarbetare i syfte att identifiera brister eller förbättringar som ger störst påverkan. Rättssäkerheten handlar om att liknande brister eller åtgärder påtalas oavsett tillsynsför rättare, samt att kommunikation sker på ett korrekt och enhetligt sätt.

- Exempel på områden/aktiviteter där specifika mål kan sättas

Arbeta med att modernisera och nyttja digitala stödsystem, utbilda tillsynsför rättare, utvärdera och utveckla vem som gör vilka tillsyner utifrån kompetens och lämplighet, utveckla processer för att sprida senaste kunskapen inom de olika områdena till de som behöver ta del av denna, utveckling av och nyttjande av mallar för yttranden/förelägganden, öka den generella juridiska kunskapen, identifiera och kapa ledtider för ärendehantering, säkerställa och arbeta med att förvaltningslagstiftningens

olika delar följs, skapa system och rutiner för kommunikation av rättsfall i Sverige kring omständigheter som är oklara på vad som gäller, med mera.

Det ska inte glömmas att framtagande av rutiner och riktlinjer för bedömning på skadeplats är en del i att stärka rättssäkerheten mot medborgarna, speciellt gällande kriterier och beslut om ingrepp i annans rätt.

C.4 Skadeavhjälpande mål

Skadeavhjälpande mål 1

Vi utvärderar kontinuerligt och minimerar tiden från inkommet larm till att skadeavhjälpande åtgärder påbörjas hos den skadedrabbade.

Självklart arbetar vi ständigt med att vara på plats så fort som möjligt. Genom körtidsanalyser och täckningskartor kan vi identifiera områden där vi har längre framkomsttid och där åtgärder kan vara motiverade att vidta. Formuleringen är inte begränsad till att endast minimera vår egen personals framkomsttid, då vi även larmar tex väktare, värn eller CIP, och det viktigaste är inte hur utan att individen får hjälp så fort som möjligt. Dessa ersätter inte egen personal och arbetet med att minska vår framkomsttid, men minskar tiden till då den skadedrabbade får hjälp. Andra offentliga aktörer som vi eventuellt larmar ingår ej då vi inte fogar över dess personal och tillgänglighet. Förutom att arbeta med att utveckla CIP-verksamheten med nya områden eller rekrytera nya personer är långsiktig planering för placering av brandstationer viktig för att minska körtider. Till vardags kan vi arbeta med att förfina rutiner och stöd för taktisk förflyttning av styrkor, för att tillfälligt täcka luckor med lång framkörning vid nya larm vid händelse av längre pågående eller simultana insatser.

- Exempel på områden/aktiviteter där specifika mål kan sättas

Analysera och utvärdera CIP- och värnområden, arbeta aktivt med att utöka antalet CIP, utveckla rutin för att bättre mäta tid till att skadeavhjälpande åtgärder vidtas, arbeta med att identifiera förbättringar i larmkedjan och var tider kan kapas, göra översyn för lokalisering nya eller flytt av brandstationer.

Skadeavhjälpande mål 2

Vi utvärderar kontinuerligt och anpassar skadeavhjälpande åtgärder så att de ständigt ökar i effektivitet.

Det räcker inte att vara på plats så fort som möjligt om inte personerna på plats kan vidta adekvata och effektiva åtgärder. Likväl som tiden till att skadedrabbad får hjälp inte endast beror på vår personal så kan vi här jobba med effektivitet i åtgärder av annan personal då vi även larmar väktare och CIP. Speciellt vad gäller CIP så utbildar vi dessa och kan på så sätt direkt/indirekt påverka effektiviteten på åtgärder innan vår personal anländer. Ett annat sätt kan vara via avtal eller tillhandahållen utrustning, för att

säkerställa en förståelse och kunskap och att enkla effektiva insatser vidtas i väntan på vår personal.

Arbetet med effektiviteten av skadeavhjälpande åtgärder görs genom att kontinuerligt se över rutiner, processer och arbetsverktyg som vi har för olika typolyckor.

Förbättringsåtgärder i vår förmåga görs dels via sakområdesansvariga som bevakar nya sätt att arbeta, dels via identifierade åtgärdsförslag i utvärderingar av insatser. Här ska påpekas att det handlar om hela systemets förmåga, effektivitet och effektfullhet från CIP, brandman och de olika ledningsnivåerna till stabsarbete för stora och långtgående händelser.

En aktivare roll och eventuellt övertagande av intervju av inringare skulle även kunna bidra till att en insats påbörjas snabbare. Då kan vi också ge guidning och tips på åtgärder samtidigt som vi får en bättre bild av skadeläget, kan förbereda framkörande personal och vid behov anpassa storlek samt nivå på styrkan som larmas.

- Exempel på områden/aktiviteter där specifika mål kan sättas -

Översyn av tillgängliga resurser hos oss själva men även för CIP och värn, analys av behov inom typolyckor, utbildning av personal CIP och allmänhet, effektfulla frågor och guidning vid intervju av inringare, kontinuerlig översyn och rutiner via "förmågeprojektet", framtagande av mallar och rutiner vid stabsarbete, med mera.

Bilaga D Hamnar och dess gränser i vatten

Södertörns brandförsvarsförbund (SBFF) ansvarar för de räddningsinsatser som behöver genomföras inom kommunen och som inte faller under det statliga räddningstjänstansvaret. Gränsdragningen ges av regleringen i Lag (2003:778) om skydd mot olyckor (LSO) där staten via Sjöfartsverket och Kustbevakningen har ansvaret för flygräddning, sjöräddning och miljöräddning till havs och i de tre största sjöarna Vänern, Vättern och Mälaren.

För andra vattenområden, kanaler, insjöar, vattendrag, strand och hamnar har kommunen kommunalt räddningstjänstansvar. Vad som avses med begreppet hamn ges av Myndigheten för samhällsskydd (MSB) tolkning i handboken för handlingsprogram. Det ger att samtliga bryggor, pirar och kajer med dess omedelbara närhet är kommunalt räddningstjänstansvar. Är hamnen utformad med tydlig avgränsning mot öppet vatten omfattas det kommunala räddningstjänstansvaret av det vatten innanför bryggor, pirar eller inre vågbrytare. Dock finns det områden som avviker från denna beskrivning inom SBFF:s område. Ett exempel på detta är vattenområdet mellan Nacka, Stockholm och Lidingö kommuner, som är en del av en tidigare överenskommelse mellan Kustbevakningen, Sjöfartsverket, Storstockholms brandförsvaret och SBFF. I det aktuella området bedöms brandförsvaret ha de bästa förutsättningarna att genomföra en räddningsinsats och bör därför även inneha lednings- och samordningsansvaret. Samma resonemang gäller för ytterligare några platser inom förbundets geografiska område vilket förklarar varför gränsdragningen avviker från MSB:s generella beskrivning på några av de platser som redovisas.

Inom förbundets geografiska område finns ytterligare en typ av avvikelser från MSB:s beskrivning. Gränsdragningen är utarbetad efter samråd med Kustbevakningen och Sjöfartsverket och innebär en flexibel gräns som är beroende av om det ligger fartyg förtöjda i hamn eller ej. Ett sådant exempel är Norviks hamn som har ett angivet område när inga fartyg är förtöjda med avsikt på att genomföra snabba räddningsinsatser i hamnens absoluta närområde. När fartyg är förtöjda i hamn kan dessa utgöra ett betydligt större område vilket då ska omfattas av kommunalt ansvar.

Nedan följer en mer detaljerad beskrivning över några större hamnområden.

D.1 Hamnområde Bergs oljehamn, Nacka kommun

Hamnområdet vid Bergs oljehamn täcks in i det vattenområde som är kommunalt ansvar. Området bestäms av från väster av kommungränsen mot Stockholm och Lidingö till en linje rakt mellan Elfviks udde (Lidingö) till Eols udde (Nacka). Vattenområdet begränsas mot Baggensfjärden av en linje rakt norrut från spetsen av Kyrkogårdsudden.



D.2 Hamnområde Nynäshamn kommun

Hamnområdet begränsas i norr av Brunnsviksholme med en linje från dess södra spets till norra spetsen av del av Bedarön. I söder ges begränsningslinjen av Trehörningen med en linje från dess östra spets till Bedarön.



D.3 Hamnområde Södertälje hamn, Södertälje kommun

Det kommunala ansvarsområdet för räddningstjänst begränsas i norr av en begränsningslinje vid ön Fläsket och i söder vid Halls holme. Vattnet däremellan inklusive kanalen och Maren är kommunalt ansvarsområde.



D.4 Hamnområde Karlslunds marina, Haninge kommun

Hamnområdet i Väsbyfjärden avgränsas av marinans bryggområde, med begränsningslinjer i ytterkant av de yttre bryggorna och en tänkt linje mellan dessa.



D.5 Hamnområde Dalarö, Haninge kommun

Hamnområdet avgränsas av bryggornas yttre spetsar.



D.6 Övriga

Var	Kommun	Ansvar
Albysjön	Huddinge/Botkyrka	Kommunalt.
Dalarö kanal	Haninge	Kommunalt.
Dragets kanal	Nynäshamn	Statligt.
Muskö kanal	Haninge	Kommunalt.

Var	Kommun	Ansvar
Norviks hamn	Nynäshamn	Kommunalt inom 50 meter från kaj när inga fartyg finns i hamn. I annat fall omfattar kommunalt ansvar samtliga fartyg som anses vara förtöjda i hamn oavsett avstånd ut i vattnet.
Rassa vikar	Nynäshamn	Kommunalt.
Svartsjövikén	Ekerö	Kommunalt söder om bron.
Tappström	Ekerö	Statligt. Del av Mälaren.
Törnbyviken	Ekerö	Kommunalt.
Skurusundet- Lännerstasunden- Fladen-Bofladen	Nacka	Kommunalt. Begränsas i norr av en linje dragen rakt västerut från udden vid Lilla Björknäs och i sydost av en linje rakt norrut från spetsen av Kyrkogårdsudden.
Sicklasjön, Järlasjön	Nacka	Kommunalt.
Vårgårdssjön	Nacka	Kommunalt.